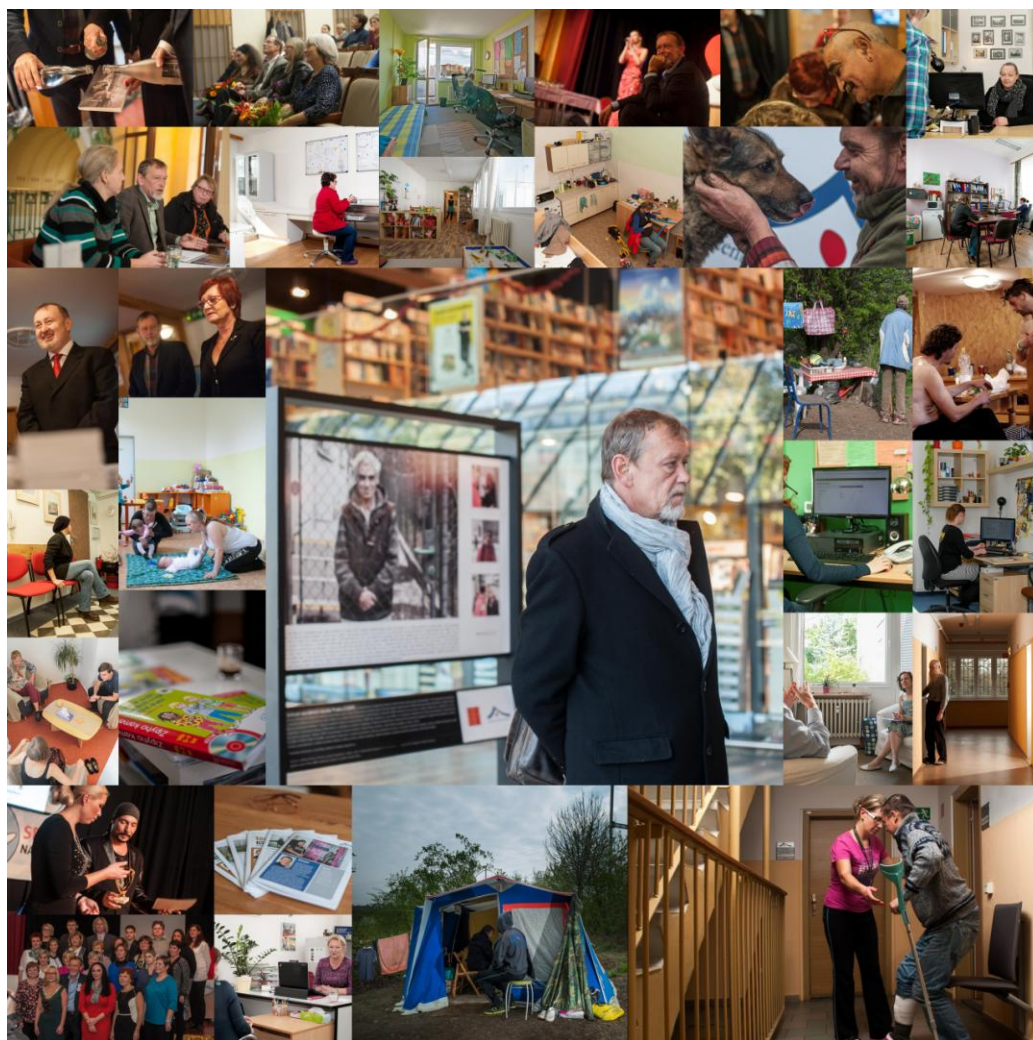


Centrum sociálních služeb Praha



Výroční zpráva za rok 2016

Úvodní slovo ředitele

Centrum sociálních služeb Praha (CSSP) je příspěvkovou organizací hlavního města Prahy. Naše organizace prioritně poskytuje terénní, ambulantní a pobytové služby široké škále osob v tíživé životní nebo sociální situaci. Rozsah realizovaných služeb zahrnuje nejen služby z oblasti sociální, ale také některé ze služeb zdravotnických, informačních apod. Svou činnost zaměřujeme i na sféru odborného vzdělávání a metodickou a koncepční aktivitu v oblasti sociálních služeb na území hl.m. Prahy.

Od svého založení v roce 1998 se naše organizace výrazně rozšířila, co do počtu jednotlivých pracovišť i co do rozsahu nabízených služeb. V současné době je tak CSSP jednou z největších sociálních organizací na území hl. m. Prahy a také pevně ukotveným systémem vzájemně provázané a navazující pomoci občanům.

CSSP je pevným partnerem MHMP v oblasti poskytování sociální péče, odborným konzultantem a metodikem, vydavatelem časopisu Pražský senior a čtvrtletníku Newsletter a vyhlašovatelem a realizátorem akce Srdce na dlani. V době mimořádných zimních opatření v sociálních službách pro osoby bez přístřeší je CSSP hlavním koordinátorem zainteresovaných poskytovatelů sociálních služeb pro osoby bez přístřeší na území hl. m. Prahy.

Rok 2016 byl pro naši organizaci nejen obdobím stabilizace poskytovaných služeb a zvyšování jejich kvality, ale také etapou rozvoje spolupráce s dalšími poskytovateli sociálních služeb a ostatními organizacemi a institucemi. Uplynulý rok byl rovněž obdobím, ve kterém jsme se, prostřednictvím kampaně “Ulice není moje volba”, rozhodli podrobněji seznámit veřejnost s problematikou lidí bez domova a zvýšit tak toleranci vůči této cílové skupině.

Děkuji všem zaměstnancům CSSP za kvalitně odvedenou práci, loajalitu nejen ke své organizaci, ale i k potřebám hl. m. Prahy, a hlavně za obětavost, s níž přistupují k uživatelům našich služeb. Děkuji všem partnerům, se kterými spolupracujeme při realizaci své činnosti a děkuji také Magistrátu hl. m. Prahy za podporu a spolupráci.



Mgr. Tomáš Ján, MBA
ředitel CSSP

Obsah

Úvodní slovo ředitele CSSP	1
Obsah	2
Oddělení služeb pro osoby bez přístřeší – „Z ulice do bytu“	3
Terénní programy pro osoby bez přístřeší	4
Noclehárna pro osoby bez přístřeší – loď Hermes	6
Azylový dům s ošetrovatelskou službou ADOS	8
Azylový dům pro muže	10
Azylový dům pro ženy	12
Azylový dům pro matky s dětmi	13
Azylový dům Šromova	14
Sociální byty	15
Sociálně – právní poradna Centrum	16
Informační a poradenské centrum Kontakt	17
Resocializační a reintegrační programy	19
Intervenční centrum	20
Krizové centrum RIAPS	21
Poradny pro rodinu, manželství a mezilidské vztahy	22
Pražská linka důvěry	23
Triangl – centrum pro rodinu	24
Pražské centrum primární prevence	25
Oddělení pro styk s veřejností	30
Projekty	33
Časopis Pražský senior	35
Čtvrtletník Newsletter CSSP	36
Srdce na dlani	
Přílohy	
Zpráva	
Rozbor hospodaření CSSP za rok 2015	
Finanční vypořádání	
Tiskové sestavy	

Oddělení služeb pro osoby bez přístřeší – „Z ulice ... do bytu“

Adresa pracoviště: **Žilinská 2769/2, Praha 4, 141 00**

Telefon: **+420 222 586 608, +420 608 774 066**

Email na pracoviště: **ludmila.tomesova@csspraha.cz**

Oddělení služeb pro osoby bez přístřeší je největším oddělením CSSP. Toto oddělení zastřešuje veškerou realizaci sociálních služeb pro osoby bez přístřeší poskytovanou CSSP.

Hlavní činností je realizace programu „Z ulice ... do bytu“, v rámci něhož fungují i jednotlivá pracoviště oddělení:

Terénní programy pro osoby bez přístřeší

Noclehárna pro osoby bez přístřeší na lodi Hermes

Azylový dům s ošetrovatelskou službou ADOS

Azylový dům pro muže

Azylový dům pro ženy

Azylový dům pro matky s dětmi

Azylový dům Šromova

Sociální byty

Zdravotní ošetrovny

Zimní opatření

Centrální dispečink služeb pro osoby bez přístřeší

Zimní noclehárny

Rozšířený provoz Terénních programů

Služby programu „Z ulice ... do bytu“ mají za cíl zajistit komplexní a návaznou pomoc osobám, které se ocitly v hl. m. Praze bez možnosti vlastního zajištění si bydlení nebo bez možnosti své bydlení využívat. Jednotlivé realizované služby na sebe vzájemně navazují. Klient tak má možnost po jednotlivých krocích (schodech – službách) postupné integrace zpět do tzv. řádného života a běžné společnosti. Ze života na ulici se po stupních služeb může jedinec dostat až k samostatnému bydlení. Není však podmínkou, aby klient vstoupil do těchto služeb, nebo-li integračních stupňů, až po úplném propadu na společenské dno (na ulici), je možné zachytit klienta již při jeho propadu během probíhající sociální exkluze a jeho reintegraci započít na kterémkoli z těchto stupňů. Služby programu „Z ulice ... do bytu“ počítají ale se zachycením klienta ve všech stupních, a proto v nich na sebe navazují Terénní programy, noclehárna, azylové domy, azylový dům vyššího typu a sociální byty. Další činností oddělení jsou také aktivity v oblasti koncepční a metodické, kdy se zaměstnanci oddělení podílejí na tvorbě materiálů a činností v oblasti řešení problematiky bezdomovectví v hl.m. Praze.

Rok 2016 byl pro Oddělení služeb pro osoby bez přístřeší CSSP zejména rokem stabilizace, kooperace a obdobím koncepčních příprav pro rozvoj služeb pro osoby bez přístřeší v dalších letech.

Terénní programy pro osoby bez přístřeší

Adresa pracoviště: **Žilinská 2769/2, Praha 4, 141 00**

Telefon na pracoviště: **+420605351332**

Email na pracoviště: david.veber@csspraha.cz



Mezi hlavní činnosti terénních programů Centra sociálních služeb Praha (dále jen CSSP) patří monitoring území a samotného prostředí s provizorními příbytky, a následné navazování kontaktů s klienty, kdy jde o osoby bez přístřeší a nezáleží na tom, zda se jedná o jednotlivce či vícečlenné skupiny. Působnost týmů terénních programů CSSP se vztahuje na celé území hlavního města Prahy, kdy se terénní práce na území daných městských částí, v dostatečně pravidelných intervalech opakují. Jednou z hlavních částí samotné terénní práce je sociální poradenství, které je, mimo jiné, doplňováno poskytováním ošetřovatelsko-hygienickou činností, která je realizována pomocí terénní zdravotní ošetrovny. Terénní programy jsou také schopny klientům zajistit potřebné oblečení či základní potraviny, vybrané veřejnými sbírkami a dary.

Mezi základní vykonávané činnosti terénních programů v roce 2016 patřily monitoring území pražských městských částí za účelem zjišťování polohy příbytků osob bez přístřeší, sociální poradenství, základní lékařské ošetřování, ale také distribuce oblečení a potravin.

Nedílnou součástí činností terénních programů je také každoroční účast na realizaci služeb spadajících do tzv. mimořádných zimních opatření, a to jak v podobě terénních služeb, tak také v případě některých terénních pracovníků, v podobě služeb na zimní noclehárně Michle.

Obě tyto činnosti lze považovat za zásadní. V roce 2016 se pracovníci terénních programů Centra sociálních služeb významnou měrou podíleli na realizaci kampaně „Ulice není moje volba“, která měla za úkol veřejnosti přiblížit problematiku bezdomovectví, především pak na území hlavního města Prahy, a tuto problematiku polidštit, neboť i osoby bez přístřeší jsou stále lidmi.

Dalším projektem, jehož významnou součástí byli terénní pracovníci CSSP, byl ten s názvem „Uklízíme Prahu“, kde se do pracovního procesu zařazovali klienti azylových domů, denních center, ale také klienti žijící přímo na ulici. Jednalo se o uklízení prostranství a ulic Uhelného trhu na území městské části Praha 1.

Statistika pracoviště za rok 2016:

Počet zrealizovaných kontaktů terénního programu CSSP za roky 2011 - 2016			
Rok	Muži	Ženy	Celkem
2011	10 187	4 849	15 036
2012	11 352	6 013	17 365
2013	11 475	6 456	17 931
2014	11 563	6 383	17 946
2015	12 494	5 458	17 952
2016	11 679	4 854	16 533

V roce 2017 je naplánováno přestěhování terénních programů z budovy ředitelství Centra sociálních služeb Praha do samostatných prostor v Donovalské ulici, která se nachází na území městské části Praha 4 cca čtyři kilometry od budovy ředitelství CSSP. Dalším z hlavních cílů pro rok 2017 je rozšíření kolektivu terénních programů CSSP o nové kolegy z řad sociálních pracovníků, ale také pracovníků v sociálních službách. Mezi další cíle patří například znovu realizovat a rozšířit projekt „Uklízíme Prahu“.



Noclehárna pro osoby bez přístřeší – loď Hermes

Adresa pracoviště: **pod Štefánikovým mostem, Praha 7**

Telefon na pracoviště: **774 986 792**

Email na pracoviště: recepce.hermes@csspraha.cz

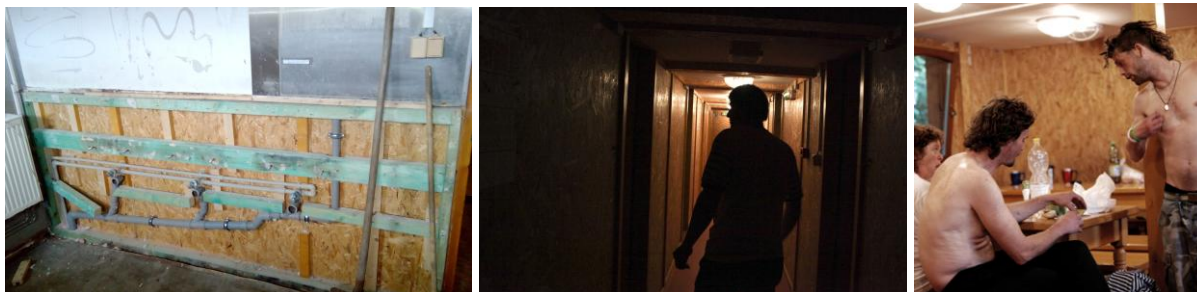
Loď Hermes je primárně určena lidem v sociální, ekonomické a psychické nouzi Noclehárna - loď Hermes se řídí zákonem o sociálních službách 108/2006. dle §63 – poskytujeme ambulantní služby osobám bez přístřeší, které mají zájem o využití hygienického zázemí, možnosti přenocování, konzultace s psychologem sociálním či speciálním pedagogem, zdravotního ošetření, právního minima.

Naše činnost v roce 2016 zahrnovala:

sociální poradenství, individuální plánování s jednotlivými klienty, provoz zdravotnické ošetrovny s ošetřující sestrou, konzultace s psychologem, konzultace se sociálním a speciálním pedagogem, aktivní vyhledávání pracovních příležitostí, poradenství pro obnovení rodinných vazeb, výběr vhodných návazných služeb, rekonstrukce a opravy sociálního zařízení, výměnu podlah koupelen.

Roční statistika 2016

Měsíc	Celkem	Muži	Ženy	Noví	Počet neplaticích	Poznámky
Leden	3622	3066	556	122	2454	od 15.1. zdarma
Únor	4088	3405	683	73	4088	zdarma
Březen	4596	3907	689	79	4596	zdarma
Duben	3709	3135	574	35	60	
Květen	3213	2700	510	23	45	
Červen	2595	2171	424	24	31	
Červenec	1109	890	219	10	19	
Srpen	730	589	141	16	1	
Září	1649	1338	311	22	16	
Říjen	2449	2053	396	38	31	
Listopad	2804	2336	468	49	36	
Prosinec	2796	2309	487	36	46	
Celkem	33360	27899	5458	527	11423	



V roce 2017 plánujeme pro naše pracoviště další zlepšení kvality poskytovaných služeb - konkrétně zpřístupnění internetu, rekonstrukci dřevěné nástavby a nákup nového softwaru který poslouží k ucelenému pohledu na české bezdomovectví. např: průměrný věk, nejčastější příčiny životního selhání, demografický pohyb bezdomovců apod.

Azylový dům s ošetrovatelskou službou – ADOS

Adresa pracoviště: **Šromova 861, 198 000 Praha 9 – Černý Most**

Telefon na pracoviště: **ADOS 8 – 16hod Po – NE (včetně svátků) 734 182 686**

Vedoucí : 604 695 223 telefon není určen pro uživatele ani k objednávání pobytů

Email na pracoviště: jana.reichlova@csspraha.cz



Azylový dům s ošetrovatelskou službou je unikátní pobytová sociální služba v ČR.

Určena je pro osoby bez přístřeší, které se ocitli ve stavu akutního zhoršení zdravotního stavu či ve stavu krátkodobé rekonvalescence po nemoci, operaci, úraze apod. Maximálně doba pobytu v ADOS je 3 týdny dle vývoje zdravotní potíží uživatelů. ADOS není zdravotnické zařízení, Zdravotní stav uživatelů nesmí být takový, který vyžaduje hospitalizaci ve zdravotnickém zařízení. ADOS není zařízení, které plní funkci následná péče či LDN. Služba je určena pro osoby od 18 let věku, pro muže i ženy. Jednou z hlavních podmínek pro přijetí uživatele k pobytu je plná soběstačnost uživatele, případně jen minimální pomoc druhé osoby a platné osobní doklady (případně ztotožnění policií ČR). Pobyt v ADOS si klient nedomlouvá sám.

Přijetí k pobytu vždy pouze po předchozí domluvě s nemocnicí, která uživatele propouští do domácího léčení, s personálem ošetřoven na noclehárnách, sociálními pracovníky, kurátory apod. Bez předchozí domluvy není uživatel do ADOS přijat.

Činnost pracoviště v roce 2016:

- Zaměstnanci se mimo svou práci podíleli na dalších potřebných aktivitách realizovaných CSSP (pomoc při zimních opatřeních ve službách pro osoby bez přístřeší)
- Rozšíření poskytované služby - příjmu nových uživatelů i o víkendy či státním svátku v čase 8 – 16 hod
- V týdnu "Sociálních služeb" proběhly 2 dny otevřených dveří s prezentací poskytovaných služeb
- V roce 2016 proběhlo setkání se soc. pracovníky a kurátory Prahy 8, které bylo spojeno s exkurzí zařízení a upřesněním podmínek k přijetí k pobytu do ADOS.
- Uskutečnil se týmový, dvoudenní seminář zaměřený na práci a jednání s agresivním uživatelem

Statistika pracoviště za rok 2016:

Celková kapacita lůžek	26
Počet pobytů	335
Muži	278
Ženy	57
Počet ošetřovat. výkonů	10 474
Počet vydané stravy	2 213
Počet sociálních konzultací	1 129
Počet lékařských vyšetření	833
Zajištění následné péče / LDN, DD.. /	15

Plány pracoviště do roku 2017:

- personální změna - obsazení volné pr.pozice SZP
- příprava, organizace a uskutečnění konference pro zdravotní sestry a ostatní pomáhající profese v rámci povinného celoživotního vzdělávání - pokračování
- pokračovat v prezentaci poskytované služby v zařízení ADOS



Azylový dům pro muže

Centrum sociálních služeb Praha (CSSP) je příspěvkovou organizací hlavního města Prahy, které je jeho zřizovatelem. Tato organizace poskytuje prioritně terénní, ambulantní i pobytové služby široké škále osob v tíživé životní nebo sociální situaci. Jedním z mnoha zařízení, které je zřízeno CSSP, je Azylový dům Skloněná.

Azylový dům se nachází v klidné lokalitě Praze 9, ul. Malá Skloněná 521 a poskytuje sociální služby v souladu se zákonem č. 108/2006 Sb. o sociálních službách dle §57 jako azylový dům pro muže. Budova ADS je dvoupatrová. Kapacita ubytovaných je maximálně 58 osob, a to ve dvoulůžkových ubytovacích jednotkách. Ubytovací jednotky jsou vybavené skříněmi a skříňkami na uložení osobních věcí a nočními stolky, které si mohou uživatelé uzamykat a tím si zabezpečit úschovu peněz a dokladů, atd. Dále je Azylový dům vybaven na každém patře kuchyňkou na přípravu nápojů a stravy. K dispozici jsou varné konvice a dvou plotýnkové vařiče. Zde je možnost i konzumace stravy – vybavení stolem a židlemi. Taktéž jsou na každém patře sprchy a WC. V přízemí je šest ubytovacích jednotek, v prvním patře je dvanáct ubytovacích jednotek a v posledním patře je jedenáct ubytovacích jednotek, z toho je osm ubytovacích jednotek, které jsou vždy po dvou ubytovacích jednotkách propojeny sociálním zařízením. Nově bylo zajištěno komfortnější uložení potravin, a to tím, že na každou ubytovací jednotku byla umístěna malá lednička vybavená i mrazákem. V AD je též ošetrovna, kde je jednou týdně přítomný zdravotnický personál, který provádí nejen vstupní prohlídky, ale pomáhá uživatelům také při různých bolestech, virózách a v neposlední řadě poskytuje i konzultace.

Cílovou skupinou jsou:

- muži,
- osoby starší 18-ti let.
- osoby bez přístřeší
- osoby, které vedou rizikový způsob života nebo jsou tímto způsobem života ohroženy
- osoby v krizi

Jednou z podmínek využití sociální služby v AD Skloněná je nulová tolerance užívání alkoholu a drog a musí se jednat o osoby v hmotné nouzi.

V AD je možnost využívání knihovny, která je vybavena PC včetně internetu. Je zde možnost zapůjčení knih nebo využití volného času přímo v knihovně. Internet je k dispozici denně od 06.00 hodin do 23.00 hodin. Taktéž je možno využívat místnosti s TV na jednotlivých patrech. Dalšími službami je možnost zapůjčení žehličky, žehlicího prkna a sušáku. Výše uvedené služby jsou poskytovány zdarma. Za poplatek je možnost využít pračku. Nově je zavedena jako doplňková služba sušení prádla prostřednictvím sušičky. Poplatek za sušičku je 10,- Kč a uživateli je často využívána. Sami uživatelé uvádějí, že tato služba jim ulehčí práci a nemusí sušit prádlo na ubytovacích jednotkách.

V roce 2016 byla zrekonstruována místnost v přízemí azylového domu, která slouží jako multifunkční místnost, kde se konají různé aktivity, jako jsou: komunita s uživateli, vzdělávací, poznávací aktivity, sportovní aktivity – možnost hraní stolního tenisu, využití rotopedu, hraní her. Provoz AD je v nepřetržitém režimu a zajišťují jej zaměstnanci CSSP, a to vrátní/domovníci, kteří pracují ve směnném provozu. Dále to jsou vedoucí AD, dva sociální pracovníci.

V roce 2016 byla poskytnuta sociální služba celkem 211 uživatelům, se kterými byla uzavřena Smlouva o poskytnutí sociální služby, z toho převod z roku 2015 byl v počtu 27 uživatelů.

Za rok 2016 bylo nově přijato 184 zájemců, celkem odešlo 183 uživatelů. Uživatelé, kteří odešli v roce 2016, využili jiných sociálních pobytových služeb (61 uživatelů), dále rodinné zázemí a příbuzní (16 uživatelů), jiné (komerční ubytovny) nebo neznámé bydlení (106 uživatelů). Z celkového počtu je poskytována sociální služba 28 uživatelům, kteří pokračují do následujícího roku 2017. Odmítnuto bylo pro důvod: nespadá do cílové skupiny 23 zájemců. Věkový průměr uživatelů byl 49,5 roku.

Činnost sociálních pracovníků:

- jednání se zájemci,
- spolupráce se sociálními kurátory nebo sociálními pracovníky různých organizací
- spolupráce s Úřady práce, dalšími úřady, nemocnicemi, neziskovými organizacemi dle potřeb uživatelů, součinnost s PČR
- uzavírání Smluv o poskytnutí sociální služby
- sestavování individuálních plánů a stanovení cílů
- provádění konzultací
- další pomoc při řešení tíživé sociální situace uživatelů
- zajišťování kontaktů s dalšími pracovišti CSSP
- zajišťování návaznosti sociálních služeb
- administrativní činnost

V roce 2016 bylo sociálními pracovníky provedeno celkem 2587 jednání, .pohovorů, konzultací a dalších setkání, týkajících se pomoci uživatelům sociální služby v AD Skloněná v jejich tíživé situaci. Velmi častá je i komunikace prostřednictvím e-mailu (zejména ÚP, MČ – kurátoři, PN Bohnice – sociální pracovníci). Časová setkání s uživateli:

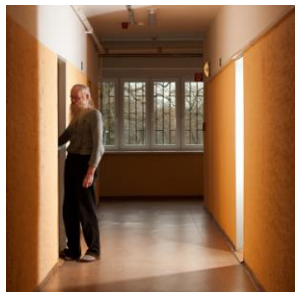
- do 15 minut - 1107
- do 30 minut - 828
- do 60 minut – 604
- do 90 minut – 48

Činnost ošetrovny ADS: vstupní prohlídky, bolesti, virózy, kožní defekty, konzultace, edukační pohovory. V roce 2016 bylo provedeno celkem 542 úkonů

Dále jsou prováděna společná setkání zaměstnanců (V AD, SP) s uživateli, tzv. komunity, kdy se společně řeší různé požadavky. Tyto komunity nejsou povinné, přesto o ně uživatelé projevují zájem.

V průběhu roku 2016 byla navázána úzká spolupráce s Probační a mediační službou prostřednictvím pracoviště Resocializační a reintegrační programy pod vedením Zuzany Stancové Pracovnice PMS projevily zájem týkající se ubytování osob, se kterými pracují po výkonu trestu odnětí svobody nebo propuštění z výkonu vazby.

Ke konci roku 2016 se v rámci sociální rehabilitace začal připravovat program drobné výroby nábytku, kde si uživatelé budou moci osvojit a prohloubit pracovní návyky a podílet se na drobné výrobě nábytku. K tomuto účelu bude sloužit určený prostor – chráněná dílna. Tento program bude plně realizován v roce 2017.



Azylový dům pro ženy

Adresa pracoviště: **Amortova 1281/7, 143 00 Praha 12 – Modřany**

Telefon na pracoviště: **+420 604 390 861, +420 731 056 738**

Email na pracoviště: martina.majerova@csspraha.cz



Azylový dům pro ženy (AD) poskytuje dočasné ubytování ženám, které se ocitly v nepříznivé sociální nebo životní situaci spojené se ztrátou bydlení a jsou ohroženy sociálním vyloučením. Služba je určena ženám starším 18 let, které chtějí svou nepříznivou situaci aktivně řešit, a jejich pobyt je možný na dobu nejvýše 3 měsíců. Sociální služba nabízí uživatelkám takovou podporu, která v maximální možné míře zachovává a rozvíjí schopnosti uživatelek a snižuje jejich závislost na poskytované službě. Mezi poskytované činnosti AD mimo jiné patří: zajištění ubytování a hygienického zázemí, možnost přípravy stravy ve společné kuchyňce, sociální poradenství, podpora a pomoc při hledání zaměstnání a ubytování, komunikace s úřady a jinými zainteresovanými subjekty, přístup k internetu či možnost odborné psychologické pomoci. V roce 2016 navázal AD spolupráci s organizacemi Jako Doma a In Iustitia, s jejichž terénním programem Justýna zavítali několikrát i do azylového domu pro ženy. V průběhu léta pořádali pracovníci AD pro klientky několik volnočasových aktivit a to zejména grilování či hraní karetních her. Stejně jako v minulém roce se část zaměstnanců zúčastnila Veletrhu sociálních služeb Prahy 12. Sociální pracovnice dále navázaly kontakt s lokální sítí MPSV, která v průběhu roku mapovala dostupné služby na Praze 12. V rámci hledání možností o lepší provázanost jednotlivých středisek v organizaci se sociální pracovnice zúčastnily setkání sociálních pracovníků CSSP. Ke konci roku 2016 došlo k přemístění Azylového domu pro ženy na novou adresu Šromova 862/3, Praha 9 – Černý Most, kde je součástí objektu Azylového domu Šromova.

Statistika pracoviště za rok 2016:

V roce 2016 službu využilo celkem 53 uživatelek. Pro 23 z nich byla následným pobytem jiná sociální služba, 3 uživatelky byly hospitalizované a 27 uživatelek odešlo bydlet mimo sociální služby, do přirozeného sociálního prostředí.

Vzhledem k přemístění sociální služby je naším hlavním cílem v roce 2017 bezproblémově zprovoznit Azylový dům pro ženy v nové lokalitě a zajistit hladký chod a soulad s Azylovým domem Šromova, se kterým od nového roku sdílíme budovu.

Azylový dům pro matky s dětmi

Adresa pracoviště: **Jasmínová 2904/35, Praha 10 – Záběhlice, 106 00 Praha 106**

Telefon na pracoviště: **Vedoucí AD do 5.12.2016 Mgr. Josef Farkaš,**

od 6.12.2016 PhDr. Štěpánka Martínková - 734 354 203, recepce AD 272 657 058

Email na pracoviště: stepanka.martinkova@csspraha.cz

Azylový domov pro matky s dětmi byl otevřen od r. 2006, původně pod Centrem komunitní práce Praha 10 o.p.s. a od roku 2013 spadá pod Centrum sociálních služeb Praha. Uživatelkám poskytuje ubytování maximálně po dobu jednoho roku. V azylovém domě může být ubytováno 9 matek s dětmi v samostatných ubytovacích jednotkách. Každá ubytovací jednotka má vlastní koupelnu se sociálním zařízením. V pokoji je kuchyňský kout vybavený elektrospotřebiči: lednička, mikrovlnná trouba, rychlovarná konvice, remoska, žehlička, pokoj je vybaven sušákem, nádobím, úložnými prostory a lůžky s lůžkovinami. Na každém patře jsou společné dětské koutky s hračkami a knihami. V přízemí budovy je recepce se 2 PC k dispozici uživatelkám, společná prádelna, kočárkárna a plně vybavená kuchyňka se sporákem, kterou mají uživatelky též k dispozici.

V roce 2016 pracovní tým - vedoucí AD a jedna ze sociálních pracovníček byli zároveň členy pracovního týmu v jiném AD - zůstal stabilní po celý rok 2016 až do 6.12.2016, kdy došlo k výměně vedoucího pracovníka. Celý pracovní tým nastavil pravidla a systém práce ke zkvalitnění celkové činnosti, k preventivním opatřením a k předcházení dalším možným stížnostem uživatelky služby.

V srpnu proběhla revize elektrospotřebičů a na podzim inventarizace majetku. Během celého roku se plnily povinnosti BOZP, ISO a dalších kontrolních procesů.

Ke konci roku 2016 bylo v azylovém domě 17 matek a 25 dětí.

Během roku 2016 bylo přijato celkem 11 uživatelky a 13 jich odešlo.

V roce 2017 navážeme na schválené finanční požadavky, kterými zkvalitníme nejen ubytovací jednotky, ale i celkový pocit uživatelky v AD. Prohloubením vědomostí na plánovaných seminářích a získáním i ověřením dalších zkušeností nabídneme klientkám kvalitnější možnosti k jejich následnému rozvoji i realizaci životní cesty.



Azylový dům Šromova

Adresa pracoviště: **Šromova 862/3, 198 00 Praha 9 – Černý Most**

Telefon na pracoviště: **281 914 376**

Email na pracoviště: adsromova@csspraha.cz

Azylový dům Šromova je určen osobám, které se ocitly v nepříznivé sociální situaci spojené se ztrátou bydlení. Doba pobytu je omezena na maximálně jeden rok. Služba je poskytována v ubytovacích jednotkách o velikostech 1kk a 2kk. Celková kapacita je 78 lůžek.

Cílovou skupinou jsou jak jednotlivci (muži, ženy), tak i samoživitelé s dětmi a úplné rodiny. Hlavní podmínkou pro přijetí je přechod z jiného azylového ubytování nebo podobného pobytového zařízení.

V Azylovém domě Šromova pracují tři sociální pracovnice, které se věnují individuální práci s klienty. Dále je zde zaměstnáno pět vrátných v nepřetržité službě, jejichž hlavní činností je zajištění bezpečného chodu azylového domu. Jednou týdně je poskytováno psychologické poradenství, které zprostředkovává externě docházející psycholožka. V roce 2016 došlo k personálním změnám jak na pozici vrátných azylového domu, tak i na pozici sociální pracovnice. Personální změny neovlivnily celkový provoz azylového domu, ani přímou práci s klienty.

Cílem do roku 2016 bylo úspěšné zapojení psychologické pomoci do poskytovaných služeb azylového domu, pokračování v externí spolupráci s organizací JAHODA, o.p.s. a rozvíjení volnočasových aktivit pro klienty azylového domu. Všechny plány byly v daném roce uskutečněny. Klienti mohou jednou týdně využít psychologického poradenství prostřednictvím odborné psycholožky docházející do azylového domu. V rámci spolupráce s organizací JAHODA byly v roce 2016 rozvíjeny aktivizační programy pro matky s dětmi a socioterapeutické programy pro rodiče s dětmi.

V roce 2016 bylo uskutečněno letní grilování pro klienty azylového domu, výlet na Matějskou pouť a do ZOO Praha, Mikulášská a vánoční besídka.

Statistika pracoviště za rok 2016:

V roce 2016 prošlo službou Azylového domu Šromova celkem 131 klientů. Z toho bylo 24 jednotlivců, 30 rodin samoživitelů a 9 úplných rodin. Celkový počet dospělých byl 72 osob, počet dětí 59. Za daný rok ukončilo pobyt 91 klientů, z toho jich 61 odešlo mimo sociální služby.

Pro 30 osob byla následným bydlením jiná sociální služba. Během roku 2016 bylo 91 podaných žádostí o službu v celkovém počtu 162 zájemců.

V rámci zefektivnění služeb je cílem pracoviště pro rok 2017 zavedení skupinové supervize pro sociální pracovníky azylového domu. Dlouhodobým cílem je pokračovat v úspěšně navázané spolupráci s organizací JAHODA se zaměřením na socioterapeutické programy pro rodiče s dětmi.



Sociální byty

Adresa pracoviště: **Žilinská 2, Praha 4**

Telefon na pracoviště: **+420 222 581 287 1.42, +420 731 056 172**

Email na pracoviště: tomas.janousek@csspraha.cz

Sociální byty Centra sociálních služeb Praha fungují jako nejvyšší integrační stupeň pro osoby bez přístřeší v rámci programu „Z ulice do bytu“. Byty jsou přiděleny CSSP Magistrátem hl. m. Prahy na základě nájemních smluv, a organizace je využívá pro své klienty jako poslední článek v jejich návratu zpět do běžné společnosti. CSSP disponuje dvaceti byty, z nichž jeden je využit jako utajená adresa pro potřeby Intervenčního centra. V rámci provozu sociálních bytů je s klienty prováděna pravidelná individuální sociální práce. Klienti hradí všechny poplatky spojené s užíváním bytu a aktivně se podílí na řešení své nepříznivé sociální situace. Klienti také mají možnost využít další návazná pracoviště CSSP, dle potřeb řešení konkrétních situací a problémů.

Rok 2016 byl pro sociální byty rokem změn. Centrum sociálních služeb Praha dostalo přidělené od Magistrátu hl. m. Prahy další byty, takže jejich počet stoupl na 20. V souvislosti s tím bylo posíleno personální zajištění a pro sociální byty byla přijata sociální pracovnice na 0.5. úvazek. Během roku 2016 se podařilo obsazovat velmi rychle nově přidělené byty, zejména díky výborné spolupráci s Azylovým domem Šromova. V roce 2016 ukončil pobyt v sociálním bytě jeden manželský pár a jedna samoživitelka s dítětem.

Statistika pracoviště za rok 2016:

Nástupy: celkem nastoupilo do soc. bytů 20 osob, z toho:

3 muži, 1 žena, 5 žen samoživitelek s dětmi (7 dětí), 1 rodina (2 dospělí a 2 děti)

Výstupy: 1 manželský pár, 1 samoživitelka s dítětem

V r. 2017 bude pracoviště sociálních bytů nadále intenzivně spolupracovat s Azylovým domem Šromova, Resocializačními a reintegračními programy na výběru vhodných klientů pro přidělení sociálního bytu. Dalším plánem je vytvoření nové ucelené metodiky provozu sociálních bytů včetně provázanosti s dalšími pracovišti CSSP a také metodiky práce s klienty sociálních bytů tak, aby bylo procento úspěšné integrace klientů do společnosti co nejvyšší.



Sociálně – právní poradna Centrum

Adresa pracoviště: **Politických vězňů 911/8, 110 00 Praha 1**

Telefon na pracoviště: **+420 222 592 022**

Email na pracoviště: ria.dolakova@csspraha.cz



Sociálně právní poradna Centrum poskytuje odborné sociální poradenství a poradenství právní. Svým umístěním v centru hlavního města je dostupná z celé Prahy a od roku 2014, kdy v samém centru hlavního města začala působit, se dostala velmi dobře do povědomí odborné i laické veřejnosti. Na poradnu se obracejí klienti se širokým spektrem problémů, poradenství je poskytováno bez objednání, a to po celý pracovní týden. Poradnou jsou zodpovídaný též telefonické či písemné dotazy. Vzhledem ke stále rozšířenějšímu vyhledávání poradenství prostřednictvím internetu, se na poradnu obracejí poměrně často i mimopražští klienti. Právní poradna řeší převážně problémy z oblasti rodinného práva, kde v odůvodněných případech (po objednání) sepisuje i návrhy k soudu ohledně svěřeni nezletilých do péče, či ohledně žaloby o rozvod. Často je též řešena bytová problematika a otázky z pracovně právní oblasti. Oproti minulým rokům se změnila skladba klientů, kdy začínají převažovat osoby nad 60 let. Činnost Sociálně právní poradny Centrum v roce 2016 probíhala plynule, zájem klientů o poradenství byl setrvalý a přes výkyvy zejména v období Vánoc a letních měsíců vyrovnaný. Statistika pracoviště za rok 2016: Klientů bylo 1837, mezi klienty převažovaly tradičně ženy. Cílem pracoviště pro rok 2017 je pokračovat v poskytování kvalitního poradenství v souladu s registrací sociální služby dle zák. č. 108/2006 Sb., v pozdějším znění.

Informační a poradenské centrum Kontakt

Adresa pracoviště: **Ječná 3, Praha 2, 120 00**

Detailované pracoviště: **Dělnická 54, Praha 7, 170 00**

Telefony na jednotlivá pracoviště:

Poradna Ječná 222 515 400

Poradna Job klub 222 517 781

Poradna Dělnická 220 562 323

Email na pracoviště: **iis@csspraha.cz**

Informační a poradenské centrum Kontakt (dále jen IPC Kontakt) je poskytovatelem odborného sociálního poradenství – sociální služby dle zákona č. 108/2006 Sb. Poradenství pomáhá osobám, které se nacházejí v takové sociální situaci, kterou nejsou schopny řešit z vlastních zdrojů.

Je určeno také lidem z okolí těchto osob, jejich příbuzným či známým.

Nejčastěji poptávanou problematikou jsou podrobnosti o systému sociálních dávek a služeb. Vysoký je i podíl dotazů z oblasti nezaměstnanosti a dluhové problematiky. Velký zájem je také o informace spadající do rodinného poradenství, případně otázky ochrany práv dětí.

Pracoviště Job klub podává nezaměstnaným pomocnou ruku při hledání nové práce.

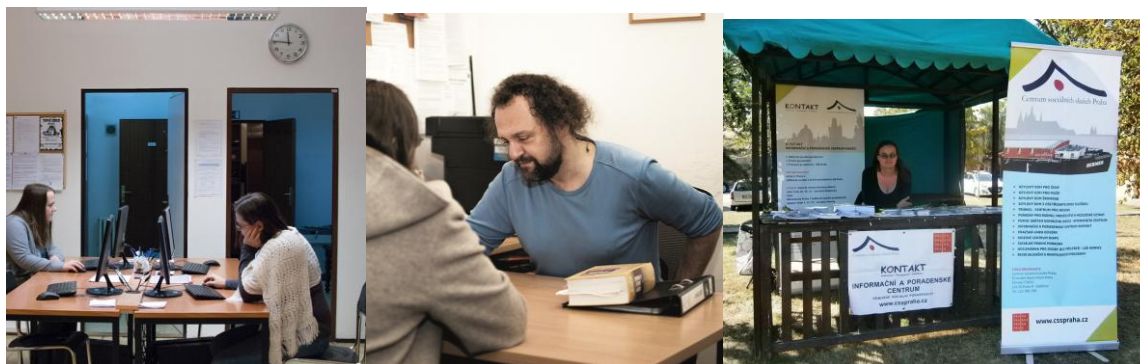
IPC Kontakt zabezpečuje aktualizaci adresářů a publikací zaměřených na sociální pomoc a pravidelně propaguje nabídku CSSP na různých informačních akcích.

V roce 2016 IPC Kontakt oslovilo 4 406 uživatelů. Nejvyšší podíl měla cílová skupina osob s rizikovým způsobem života. Mnoho dotazů pocházelo i od seniorů. Tradičně velký zájem byl o otázky spojené s pracovním poradenstvím a pomocí při hledání zaměstnání poskytované Job klubem.

Pro odbornou veřejnost byly zorganizovány dva dny otevřených dveří. Proběhla tisková konference při příležitosti nového vydání adresáře nejen pro bezdomovce „V Praze doma bez domova“ a Newsletteru CSSP „Mám problém a nevím, co s ním“. Aktualizace se v roce 2016 dočkal i Adresář služeb pro seniory, který byl na konci roku vydán i v tištěné podobě.

IPC Kontakt aktivně plnilo úkol osvěty a propagace oblasti sociálních služeb.

Samozřejmostí proto bylo podílení se na nejrůznějších informačních aktivitách, jako jsou veletrhy sociálních služeb, dny seniorů či akce neziskových organizací.



Statistika pracoviště za rok 2016:

Statistické údaje IPC Kontakt – 2016	
údaje o klientech	
Pražský	2644
mimopražský	675
opakování návštěv	
prvokontakt	3153
opakovaný kontakt	1249
statistická data	
muži	2123
ženy	2267
děti	3
věk klientů	
0 – 18	3
18 – 30	141
31 – 60	2522
61 a více	782
cílová skupina uživatelů	
rodina	1168
senioři	336
osoby s rizikovým způsobem života ...	2055
osoby bez přístřeší	599
osoby ohrožené domácím násilím	8
osoby se zdravotním postižením	85
v zastoupení	89
forma konzultace	
osobně	2513
telefonicky	733
písemně (dopis, mail)	48
informace	1113

V roce 2017 chceme dalším vzděláváním v sociální oblasti a průběžným sledováním změn v systému sociálního zabezpečení udržet stávající vysoký standard poskytování odborného sociálního a právního poradenství. Pracovat na aktualizaci adresáře „V Praze doma bez domova“ a připravit jeho nové vydání. Nadále věnovat potřebnou pozornost propagační činnosti, zejména formou účasti na veřejných akcích týkajících se sociálních služeb.

Resocializační a reintegrační programy

Adresa pracoviště: **Sokolovská 95, Praha 8 – Karlín, PSČ: 180 00**

Telefon na pracoviště: **+420 606 265 016**

Email na pracoviště: zuzana.stancova@csspraha.cz



RRP realizuje pět základních programových modulů pro cílovou skupinu dospělých klientů a klientek. Programy jsou rozděleny především podle fází, ve kterých se případ nachází nebo podle potřeb a požadovaného druhu podpory a pomoci ze strany klientů odborných služeb RRP (podmíněně odsouzení, podmíněně propuštění z VTOS, rodiny a sociální zázemí pachatelů, cizinci, kteří na území ČR vykonávají trest). Odborné sociální poradenství realizované na RRP, nabízí komplexní řešení problémů souvisejících s páčáním trestné činnosti a výkonem trestu odnětí svobody. Jde o specifické programy pro výkon alternativního opatření trestu - výkon opatření uložených povinností pachatelům trestné činnosti, kterým tuto povinnost uložil soud. RRP nabízí poradenství a psychosociální trénink (individuální práce s prvky psychoterapie, sociální pedagogiky a sociální práce).

V roce 2016 se RRP především zaměřilo na postavení, úlohu a respektování nabízených odborných služeb v celém systému restorativní justice. Úkolem bylo upevnit během roku stabilní a jasnou odbornou pozici v oblasti postpenitenciární práce. Těchto cílů bylo dosaženo na několika úrovních (stabilní odborné vstupy na seminářích, smlouva s VS ČR, příprava nových programových složek – program REDITUM, akreditační systém MSp apod.). Velmi úspěšně také pokračovala realizace obou kurzů pro odsouzené ve věznici Horní Slavkov (absolvovalo 42 odsouzených). Pozitivně pokračoval rozvoj spolupráce s agenturou BAKERY SERVICE, s. r. o. v oblasti zaměstnávání osob se záznamem v RT. Pozornost byla věnována také intenzivnější a kvalitnější prezentaci pracoviště. Průběžně se zvýšil zájem klientů a jejich sociálního zázemí o služby pracoviště RRP, důraz byl kladen především na obsah a kvalitu realizovaných programů. Statistika pracoviště za rok 2016:

Celkem klientů/konzultací 2016: 1168 klientů/6519 konzultací.

V roce 2017 bude RRP pokračovat ve všech dosavadních aktivitách (semináře, kurzy, případová agenda). V roce 2017 se pracoviště zaměří především na realizaci nových programových složek – pobytový program REDITUM, program pro agresivní pachatele STOP-A, program pro přijetí odpovědnosti za trestný čin – CODE a program pro kvalitní resocializaci a zařazení zpět do společnosti – INTEGRAS). Primární bude kvalita obsahu a zvýraznění hlubší odborné práce s cílovou skupinou pachatelů.

Intervenční centrum pro osoby ohrožené domácím násilím

Adresa pracoviště: **Chelčického 39, 130 00 Praha 3 - Žižkov**

Telefon na pracoviště: **281 911 883**

Email na pracoviště: icpraha@csspraha.cz

Intervenční centrum se specializuje na pomoc osobám ohroženým domácím násilím starším 16 let a zároveň se věnuje mezioborové spolupráci k problematice domácího násilí na území hl. města Prahy. Svoji činnost zahájilo 1. 1. 2007 v návaznosti na zákon na ochranu obětí domácího násilí. V případech, kdy Policie ČR provede vykázání násilné osoby ze společného období, je Intervenční centrum službou, která následně kontaktuje osoby ohrožené domácím násilím a nabízí pomoc a podporu. Krom pomoci osobám ohroženým DN je Intervenční centrum koordinátorem interdisciplinárních setkání institucí a organizací (PČR, OSPOD, ÚMČ, nevládní organizace atd.), s cílem zlepšit pomoci osobám ohroženým domácím násilím.

V roce 2016 se Intervenční centrum intenzivně věnovalo přímé práci s uživatelkami a uživateli, jejichž počet oproti loňskému roku opět narostl. Provázaná nabídka pomoci ze strany IC a středisek CSSP, které nabízejí krátkodobé ubytování, umožnila kvalitnější a komplexnější pomoc osobám ohroženým domácím násilím. IC rovněž pro uživatelky a uživatele realizovalo několik tematických tvořivých dílen, a posílilo svůj program Viola pro původce domácího násilí. V rámci spolupráce proběhly školení pracovníků Probační a mediační služby, o domácím násilí jsme přednášeli pro pracovnice a pracovníky ÚMČ v Praze, realizoval se akreditovaný kurz o domácím násilí pro pracovníky CSSP. Zajistili jsme 4 interdisciplinární setkání odborníků a Den otevřených dveří. Partnersky se Intervenční centrum podílelo na dvou projektech - Specialista DmN (realizátor: Asociace pracovníků IC) a Společně jako doma bez násilí (realizátor: organizace Homelike).

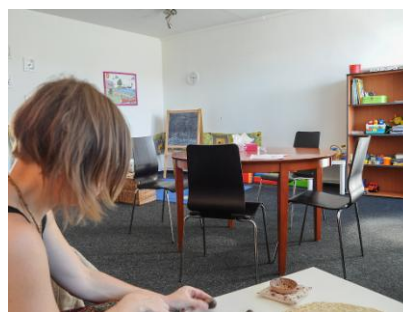
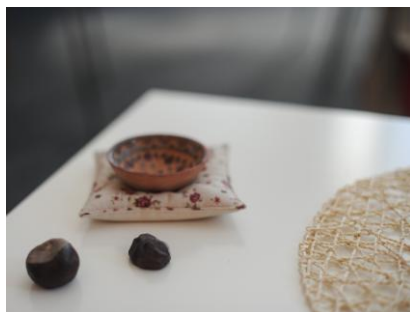
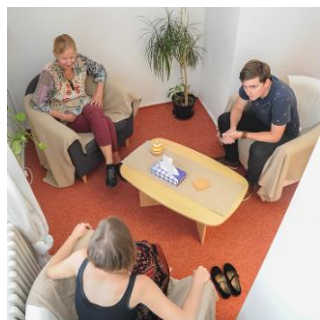
Statistika pracoviště za rok 2016:

V roce 2016 IC realizovalo celkem 5345 kontaktů s 669 uživatelkami a uživateli.

Z celkového počtu bylo 437 žen, 50 mužů a 182 nezletilých.

Ve 206 případech byla pomoc IC poskytnuta na základě vykázání ze společného obydlí.

V roce 2017 plánujeme posílit stávající aktivity Intervenčního centra – mezioborovou spolupráci, školení a osvětu mezi odbornou veřejností a víc se zaměřit na destigmatizaci obětí domácího násilí, aby se nebáli a nestyděli vyhledat pomoc. V přímé práci v roce 2017 chceme etablovat skupinu pro původce domácího násilí, zajistit pro klientky doprovody k institucím a rozšířit služby o psychologické poradenství uživatelům od 16 let.



Krizové centrum RIAPS

Adresa pracoviště: **Chelčického 39, Praha 3**

Telefon na pracoviště: **222 586 768**

Email na pracoviště: riaps@csspraha.cz

Krizové centrum RIAPS je zdravotnické zařízení poskytující psychologickou a psychiatrickou péči pro lidi, u kterých je v důsledku náročné životní situace ohroženo jejich duševní zdraví. Služby jsou určeny pro plnoleté klienty, kteří mohou v akutních případech využít nepřetržité pohotovostní služby, nebo se mohou předem objednat na konzultaci do ambulance krizového centra. V indikovaných případech je pro klienty k dispozici lůžkové oddělení s kapacitou osmi krizových lůžek, kde může být člověk vyžadující intenzivnější krizovou pomoc hospitalizován, případně se může účastnit terapeutického programu formou docházky do denního stacionáře po dobu 5 dnů. Pro klienty na lůžkovém oddělení je zajišťována rovněž možnost konzultace se sociální pracovníci.

Mimo standardně nabízených služeb pokračovala v roce 2016 spolupráce s Filozofickou fakultou Univerzity Karlovy, katedrou psychologie, jejíž studenti v KC RIAPS v průběhu roku absolvovali odborné stáže. Těch se zde nově účastnili rovněž psychologové Agentury vojenského zdravotnictví. Dále zde probíhaly teoreticko-praktické semináře určené pro psychology v předatestační přípravě, na které docházeli i zájemci z dalších pracovišť.

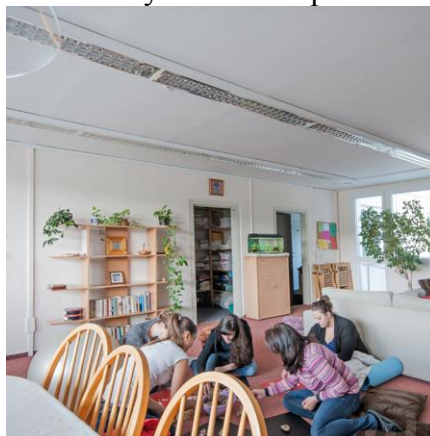
Také v roce 2016 vystoupili odborníci z KC RIAPS na festivalu MEZI PLOTY, kde měli připraven odborný program s tématy zaměřenými na problematiku duševního zdraví.

Vzhledem ke skutečnosti, že na závěr roku připadlo 25. výročí zahájení provozu KC RIAPS, připravili pracovníci společně s Pražskou linkou důvěry tiskovou konferenci a odborný program, kterého se zúčastnili dřívější i současní zaměstnanci společně s další odbornou veřejností.

Statistika pracoviště za rok 2016:

Počet prvokontaktů	Celkový počet ošetření
1544	8308

Cílem pracoviště v roce 2017 je nejen udržet, ale také rozšířit v současnosti nabízené služby o ambulantní psychoterapeutické skupiny, které budou nabízet klientům možnost kontinuální péče. V plánu je rovněž popularizace problematiky duševního zdraví a rozšiřování povědomí o nabízených krizových službách a to formou stáží pro pracovníky v pomáhajících profesích a studenty těchto oborů, exkurzemi, aktivní účastí na odborných akcích a prezentací v médiích.



Poradny pro rodinu, manželství a mezilidské vztahy

Adresa pracoviště: **Jordana Jovkova 5, 143 00 Praha 12**

Telefon na pracoviště: **731 056 751**

Email na pracoviště: psmolka@csspraha.cz

Poradna působí v současné době celkem na devíti pracovištích v jednotlivých pražských částech tak, aby se služby poskytovatele co nejvíce přiblížily jejich uživatelům. Jednotlivá pracoviště poradny mají částečnou autonomii, každé má svého vedoucího. Ten zodpovídá za běžný provoz svého pracoviště a je první instancí pro případné stesky a připomínky klientů.

Na každém z pracovišť působí dva až čtyři pracovníci, především psychologové a sociální pracovníci, na dvou i právník a na jednom na dílčí úvazek psychiatra. Ve snaze vycházet uživatelům vstříc jsou upraveny konzultační hodiny tak, aby bylo možné domluvit se i na mimopracovní dobu. Z téhož důvodu je společnou snahou zřizovatele, Centra a poradny otevření dalšího pracoviště v lokalitě, kde poradna dosud není (Praha 5 a Jihozápadní město). Činnost poradny byla i v roce 2016 koncentrována především na přímou práci s klienty. Nově jim byla nabízena možnost párové skupinové terapie. Během roku muselo jedno z pracovišť změnit působiště (výpověď ze strany pronajímatele); což se zásluhou jeho pracovníků zdařilo realizovat tak, aby provoz pracoviště byl přerušen jen na nejkratší možnou dobu. Během roku došlo k dalšímu prohloubení spolupráce s OSPODy a opatrovnickými soudy. Pracovníci poradny se angažovali i v oblasti primární a sekundární prevence – přednášky a publikace, veřejná vystoupení v médiích. Průběžně si doplňovali profesní kompetence, byli aktivní i v rámci Asociace manželských a rodinných poradců ČR (AMRP), kde působí ve všech jejích volených orgánech. Obor zastupovali i v expertní skupině MPSV (v kontextu chystané novely Zákona o sociálních službách).

Statistika pracoviště za rok 2016:

Poradenské služby vyhledalo v roce zcela poprvé 2 309 klientů, celkem pak 3 282, z toho 1975 žen a 50 nezletilých. Realizováno bylo 15 944 konzultací (146 z nich bylo s tematikou domácího násilí). Více než 1 000 konzultací bylo na doporučení OSPODu či soudu. Což je problematika, která bývá časově hodně náročná a vyžaduje interdisciplinární přístup, včetně účasti kolegů na případových konferencích.

Roční průměr pracovních úvazků pro přímou práci s klienty byl 24,39.

V roce 2017 plánujeme další přiblížení služby uživatelům - otevření nového pracoviště na Praze 5. Zahájení činnosti skupiny pro rodiče dětí s ADHD a s poruchami autistického spektra. Prohloubení spolupráce s OSPODy a soudy. Na podzim (8/11) pak tisková konference a panelová diskuse k 50. výročí činnosti poradny. K tomuto výročí je ve stádiu příprav samostatná publikace textů pracovníků poradny. Nadále budou působit v redakční radě Newsletteru Centra a v orgánech AMRP.

Pražská linka důvěry

Adresa pracoviště: **kontaktní adresa zřizovatele – CSSP, Žilinská 2769/2, 141 00 Praha 4**

Telefon na pracoviště: **+420 222 580 697**

Email na pracoviště: linka.duvery@csspraha.cz

Pražská linka důvěry (PLD) poskytuje nepřetržitou telefonickou krizovou pomoc a poradenství na čísle 222 580 697. Vedle pomoci po telefonu provozuje také internetové poradenství prostřednictvím online chatu (provoz na adrese www.chat-pomoc.cz, 42 hodin týdně) a e-mailu (linka.duvery@csspraha.cz). Jedním ze základních principů služby je její snadná dostupnost a anonymita. Mohou jí využít klienti, kteří se ocitli v náročné životní situaci, a to nezávisle na věku či místě bydliště. Škála řešených témat a problematik přitom může být velmi široká. Vedle akutní krizové pomoci nabízí PLD i základní poradenství, doprovázení, podporu a sdílení, případně zprostředkovává kontakty na další služby odpovídající klientovým potřebám. Pracoviště v roce 2016 nadále rozvíjelo své služby. Aktivně se zapojilo také do publikační a propagační činnosti. Své služby včetně několika kasuistik se PLD snažila více přiblížit v newsletteru CSSP s názvem „Krise a jak ji zvládat...“

Významnou událostí v roce 2016 byla oslava 25. výročí Pražské linky důvěry, která proběhla 10. října v hotelu Olšanka a účastnili se jí zejména minulí a současní pracovníci linky důvěry a krizového centra RIAPS, ale i odborníci z dalších spolupracujících pracovišť.

Práce PLD pak byla popsána i v reportáži České televize. Nově se PLD začala aktivně angažovat také v České asociaci pracovníků linek důvěry (ČAPLD). V rámci rozvíjení mezioborové spolupráce bylo pracoviště členem skupiny lokálního partnerství pod asociací FOKUS.

I nadále však hlavní náplní zůstala přímá práce s klienty a snaha o neustálé zvyšování standardů poskytovaných služeb.

V roce 2016 pracoviště zaznamenalo celkem 16459 kontaktů, což je cca o 600 více než v loňském roce. Nárůst byl zřetelný zejména u chatové komunikace. Opět pak vzrostl počet kontaktů, kdy nemohla být služba plnohodnotně čerpána (klienti padali na záznamník či byli odkloněni v době, kdy pracovníci vedli další hovor, případně se na ně nedostala řada při chatu).

Rozdělení dle typu kontaktu:

Telefonní kontakty: 13966

Chatové kontakty: 2351

E-mailové kontakty: 142

2767 hovorů (tj. 29 % smysluplných kontaktů) bylo vyhodnoceno jako krizové, U 77% z nich byl klient přímo ohrožen (suicidium, sebepoškození, agrese, somatické ohrožení, intoxikace apod.).



tisková konference k výročí LD

V roce 2017 chceme i nadále poskytovat co nejkvalitnější služby našim klientům. V srpnu oslavíme již 5 let fungování chatové krizové intervence a poradenství. Nejen při této příležitosti se chceme aktivně zapojovat v rámci odborné spolupráce a podělit se o své dosud získané know how. Prostřednictvím facebooku se pak chystáme více přiblížit nejen našim klientům...

Triangl – centrum pro rodinu

Adresa pracoviště: **Chelčického 39/842, Praha 3**

Telefon na pracoviště: **281 863 620; 731 056 720**

Email na pracoviště: triangl@csspraha.cz

Triangl – centrum pro rodinu je ambulantní zařízení, které poskytuje odborné sociální poradenství pro rodiny a děti, které se ocitají v náročných interpersonálních situacích.

Zaměřuje se na psychologické poradenství a terapii v oblasti mezilidských vztahů a řešení vývojových či vztahových a osobnostních obtíží klientů. Tým Trianglu společně vytváří pro klienty podmínky pro znovunastolení rovnováhy a zdravý růst. V Trianglu pracuje

9 psychologů/terapeutů a jeden sociální pracovník. Společně zajišťují služby v oblasti primární prevence a řešení psychosociálních obtíží. Služby jsou poskytovány zdarma, celoročně ve všední dny. Pracovníci Trianglu spolupracují s kolegy v rámci CSSP (RIAPS, IC, Kontakt, apod.), dále spolupracují se sociálním sektorem (OSPOD, NNO), školstvím (PPP, školy) i zdravotnictvím (lékaři, psychoterapeuti, kliničtí psychologové).

V roce 2016 se služby Trianglu zaměřily převážně na individuální poradenství a terapii, rodičovské poradenství a rodinnou terapii. Přetrvává trend dlouhodobější spolupráce s klienty, nicméně s ohledem na vysokou poptávku po službách Trianglu jsme se také zaměřili na nabídku krátkodobějšího rodičovského poradenství. V rámci spolupráce s dalšími organizacemi a institucemi jsme uspořádali dvě tzv. síťovací setkání, při kterých jsme diskutovali a hledali další možnosti spolupráce s kolegy z organizací, které se také věnují podpoře rodin a dětí.

Tým Trianglu se v uplynulém roce proměňoval, přijali jsme novou sociální pracovníci a 2 psychology / terapeutky. Společně v týmu i jednotlivě se všichni členové vzdělávali v oblasti psychologického poradenství a terapie.

V roce 2016 využilo služeb Trianglu 562 klientů. Celkově se jednalo o 3159 konzultací. V největší míře se jednalo o individuální konzultace (64%), zhruba třetina konzultací byla rodinná (34,2%). Odklon od párové terapie a poradenství je patrný v jejich malém zastoupení (1,8%).

V roce 2017 máme v plánu nadále poskytovat poradenské a terapeutické služby stávajícím i novým klientům Trianglu, nejméně ve stejném rozsahu a kvalitě, jako v předchozím roce. Máme v plánu rozvíjet spolupráci s vysokými školami a rozvíjet nabídku stáží a skupin pro vysokoškolské studenty. Pokračovat chceme také v prezentaci Trianglu a pořádání různých akcí pro laickou i odbornou veřejnost.



Pražské centrum primární prevence

Adresa pracoviště: **Rumunská 1, 120 00 Praha 2**

Telefon na pracoviště: **222 074 126, 604 724 628**

Email na pracoviště: pcpp@prevence-praha.cz

Pražské centrum primární prevence (PCPP) je pracoviště zaměřené na oblast primární prevence rizikového chování na území hl. města Prahy. Poskytuje metodickou podporu, konzultace, supervize a vzdělávání v jednotlivých oblastech rizikového chování školám a dalším zapojeným organizacím. PCPP spolupracuje na přípravě a implementaci koncepčních dokumentů upravujících primární prevenci do praxe na území hlavního města Prahy.

V roce 2016 pokračovalo vzdělávání, metodická a supervizní podpora v prevenci rizikového chování. Na základě společenské objednávky byly aktivity zaměřeny na oblast agrese a šikany. Ve spolupráci s MHMP realizovalo dvě výzkumná šetření. Šetření na téma agrese vůči pedagogům se účastnilo 2000 učitelů základních a středních škol, šetření mapujícího výskyt rizikového chování se účastnilo 20 tisíc žáků a studentů. Za podpory grantu HMP připravilo PCPP kurz Vedení motivačních rozhovorů pro poradenské pracovníky Pražských pedagogicko-psychologických poraden. Vedoucí PCPP je členem Protidrogové komise RZ HMP a vede její sekci primární prevence. PCPP se podílelo na přípravě metodiky a hodnocení žádostí v rámci Grantového programu hlavního města Prahy pro oblast primární prevence ve školách a školských zařízeních. Svou činnost PCPP prezentovalo na 4 konferencích a spolu s MHMP pořádalo Pražské fórum primární prevence na téma „Sdílení dobré praxe ve školské primární prevenci rizikového chování“.

PCPP realizuje v současné době 3 mezinárodní projekty.

Statistika pracoviště za rok 2016:

Vzdělávací semináře a workshopy pro pedagogy: 32x

Metodická podpora: 136x

Poradenství: 44x

Supervizní setkání: 10 x

Návštěvnost webových stránek je i v roce 2016 poměrně vysoká, průměrně 3200 unikátních návštěvníků za měsíc, a 4000 celkových návštěv za měsíc. Významný výkyv byl zaznamenán v měsíci listopadu, domníváme se, že především díky grantovému řízení Zdravé město Praha, návštěvníci na webových stránkách hledali strukturu minimálního preventivního programu, který byl tento rok povinnou přílohou ke grantovým žádostem.

V roce 2017 plánuje naše pracoviště implementovat v Praze využití jednotného systému výkaznictví preventivních aktivit, podpořit implementaci navržením změn v dotačním programu MHMP pro oblast prevence a úpravou podoby dokumentů školy (Preventivní program školy). Budeme pokračovat v přinášení nových ověřených metodik prevence rizikového chování a podporovat jejich využívání ve školské prevenci v Praze. Chystáme se realizovat pro poradenské pracovníky pokračující vzdělávání v oblasti krizové intervence.



Pražské fórum primární prevence, květen 2016



XIII. ročník konference primární prevence rizikového chování

Název projektu: Build Future Stop Bullying

Adresa pracoviště, které projekt realizuje: Centrum sociálních služeb Praha, oddělení Pražské centrum primární prevence. Rumunská 1, 120 00 Praha 2.

Telefon na pracoviště: 604 724 628.

Email na pracoviště: pcpp@prevention-praha.cz

Build Future Stop Bullying je mezinárodní evropský projekt, který se zaměřuje na boj se šikanou. Zahračníci partnery jsou asociace Per Formare a asociace Scosse z Itálie, K.E.D.D.Y. of Evia z Řecka, Universitat Autònoma de Barcelona ze Španělska a Regional cluster „North-East“ Varna z Bulharska. Cílem projektu je rozvoj regionální politiky proti šikanování, podpora vzdělanosti pracovníků škol v oblasti prevence a řešení šikany, práce s třídními kolektivy i s rodiči žáků. Tyto programy v rámci projektu proběhnou v celkem 9 třídách 2. stupně na 3 základních školách v Praze. Projekt začal v září 2016 v Praze, tzv. kick-off meetingem. Partneři představili své organizace, vydiskutována byla základní metodologická východiska. Na podzim jsme realizovali průzkum o potřebách v oblasti prevence šikany mezi řediteli škol, koordinátory prevence a pracovníky neziskových organizací. Většina respondentů považuje šikanu za podceňovaný problém, respondenti také vyjádřili obavu otevřeně informovat o případech šikany na školách z důvodu poškození image školy a možných sankcí. V listopadu 2016 se uskutečnil meeting v Athénách. Tým PCPP představil v ČR zavedený koncept fungujícího školních poradenského pracoviště, který je pro prevenci a řešení šikany praxí ověřen jako efektivní. Z výměny zkušeností v jednotlivých zemích vyplynulo, že existují značné rozdíly mezi politikami a kvalitou prevence. V prosinci 2016 jsme navázali spolupráci se zúčastněnými školami a probíhala didaktická příprava programů. Programy pro žáky, vzdělávání pro učitele a setkání s rodiči jsou určeny pro celkem 9 tříd 2. stupně (3 základní školy v Praze), probíhat budou především v roce 2017. V roce 2016 probíhala příprava programů a navázání spolupráce se 3 pražskými ZŠ. V roce 2017 bude vyvíjena společná metodika prevence šikany. Bude probíhat vzdělávání pro učitele, programy pro žáky a setkání s rodiči. Zkušenosti budou dále konzultovány na mezinárodních setkáních. Plánován je na začátku dubna meeting v Barceloně, v září 2017 potom závěrečná konference v Říme.

Název pracoviště (dle registrace)/Název projektu: **Healthy and Free (Norské fondy, Ministerstvo zdravotnictví, CZ11/MGS/039). Projekt trvá od 1.5.2016 do 30.4. 2017.**

www.healthyandfree.cz

Příjemce grantu: E-clinic, z.ú., Kouřimská 2350/3, Praha 3- Vinohrady, www.ecinstitut.cz.
(Odborná garance – prof. MUDr. Hana Papežová, CSc. – přední odbornice na prevenci a léčbu poruch příjmu potravy.)

Partner projektu: Centrum sociálních služeb Praha, oddělení Pražské centrum primární prevence (PCPP), Rumunská 1, Praha 2.

Partner projektu v Norsku: ROS, www.nettros.no

Telefon na pracoviště: E-clinic, z.ú. 224 965 338. PCPP 604 724 628.

Email na pracoviště: pcpp@prevence-praha.cz, info@ecinstitut.cz

Healthy and Free je internetový projekt indikované prevence a včasné intervence poruch příjmu potravy (PPP), zaměřený na podporu duševního zdraví, sebedůvěry a pozitivních postojů k sobě i jídelnímu chování. PPP jsou onemocnění často spojené se studem a strachem ze stigmatizace, mnoho jedinců v riziku a nemocných, vyhledá odbornou pomoc pozdě nebo vůbec ne, což výrazně snižuje šanci na uzdravení. Řada studií v zahraničí ukazuje, že právě internetové programy včasnému vyhledání adekvátní péče napomáhají, a to díky anonymitě a nízkoprahovému přístupu, nabízejí také v prostředí internetu protiváhu stránkám propagujícím nezdravé postoje a chování (např. proanorektické stránky). Cílovou skupinou jsou dospívající 15+ a dospělí v riziku, kteří mají mírné až středně závažné obtíže (mají obavy z přibírání, jsou nespokojeni se sebou a svou postavou, experimentují s dietami apod.) a ti, kteří PPP trpí. Vychází z předchozího evropského ProYouth, který vyvinula Univerzita v Heidelbergu. V roce 2016 navazujeme na již vytvořený webový portál (obsahuje odborné i populárně-naučné články, informace o léčbě, svépomocné kognitivně-behaviorální manuály, interaktivní příběhy), rozšiřujeme o nové rubriky, především metodické materiály pro učitele (témata: hranice pomoci a kompetence školy) a materiály pro rodiče. Klíčovou součástí projektu je podpora na anonymním diskuzním fóru (častá témata: diety, hubnutí, přejídání, tlak okolí na vzhled a postavu) a chaty s klinickou psycholožkou s E-clinic, z.ú. Pro rozšíření mezi cílovou skupinu byl web v roce 2016 propagován na sociální síti Facebook pomocí cílených kampaní (již z předchozího ProYouth se tato forma diseminace ukázala jako nejefektivnější). Projekt byl prezentován na odborných konferencích a sympoziích (např. XI. Ročník konference primární prevence rizikového chování, listopad 2016. Odborné schůze Purkyňovy vědecké společnosti ČLS JEP, přednášky 1. LF UK a VFN v Praze). Osloveni byli metodici prevence v poradnách i na školách.

Období 1.1. 2016 – 31.12.2016:

- 9 096 unikátních návštěvníků webu. cca 400 dotazů na diskuzním fóru, 80 chatů.

Klienti chatů:

- 85 % je klientem osoba, která má problém s PPP nebo je v riziku, 15 % rodiče, méně často partneři, spolužáci a přátelé.
- 30 % 1. kontakt s profesionální pomocí (Norsko obdobně 36 %). Většinou s problémem bojuje 1-2 roky, někteří dlouhodobě několik let a mají strach vyhledat osobní poradenství.

Pro rok 2017 plánujeme rozhovory se známými osobnostmi v rámci destigmatizace tématu poruch příjmu potravy (zveřejněn rozhovor s Michalem Vieweghem). Pokračování ve správě webu, fóra, pokračování poradenských chatů. Zpracování statistik a kazuistik z chatů a konzultace výstupů s Norským partnerem. Prezentace na světové konferenci poruch příjmu potravy (ICED 2017), která se v červnu roku 2017 uskuteční v Praze v Kongresovém centru.

Název pracoviště (dle registrace)/Název projektu: „Zipyho a Jablíkovi kamarádi - metodiky pro rozvoj sociálních dovedností“

Adresa pracoviště: Centrum sociálních služeb Praha, oddělení Pražské centrum primární prevence. Rumunská 1, 120 00 Praha 2

Telefon na pracoviště: 222 074 126, 604 724 628

Email na pracoviště: pcpp@prevence-praha.cz

Projekt č. CZ. 07.4.68/0.0/0.0/15_005/0000040

„Zipyho a Jablíkovi kamarádi - metodiky pro rozvoj sociálních dovedností“

Nositel grantu: Centrum sociálních služeb Praha

Partner: E-clinic, z.ú.

Projekt zaměřený na posílení dovedností pedagogů pro práci v heterogenním kolektivu prostřednictvím práce s metodikami Zipyho kamarádi a Jablíkovi kamarádi.

Cílem je proškolení, metodické vedení a další vzdělávání pedagogických pracovníků pražských škol k práci s evaluovanými metodikami pro rozvoj sociálních dovedností. Zipyho kamarádi (pro děti 5-7 let) již byly v ČR implementovány, navazující Jablíkovi kamarádi (pro děti 7-9 let) budou v ČR představeni nově. Projekt započal 1.9.2016. Do konce roku byly vyjednány licenční podmínky a v prosinci byli zahraničními odborníky vyškoleni budoucí lektoři kurzů Zipyho a Jablíkovi kamarádi.

Zahraničními partnery bylo proškoleny 6 lektorů budoucích kurzů.

V roce 2017 plánujeme v rámci projektu přípravu metodiky Jablíkovi kamarádi v českém jazyce. Bude pokračovat vzdělávání lektorů v metodice, kteří následně proškolí minimálně 64 pedagogických pracovníků. V průběhu roku bude pedagogům poskytována metodická podpora a další formy vzdělávání podporující inkluzi v multikulturní společnosti.



Název pracoviště (dle registrace)/ Název projektu: „Zippy’s Friends v České republice“

Adresa pracoviště: Centrum sociálních služeb Praha, oddělení Pražské centrum primární prevence. Rumunská 1, 120 00 Praha 2

Telefon na pracoviště: 222 074 126, 604 724 628

Email na pracoviště: pcpp@prevence-praha.cz

Projekt CZ11/MGS/031 „Zippy’s Friends v České republice“

Nositel grantu: E-clinic, z.ú.

Partneři: Centrum sociálních služeb Praha, odd. Pražské centrum primární prevence
Voksne for Barn, Norsko

Projekt zaměřený na podporu duševního zdraví a prevenci rizikového chování dětí ve věku 5-7 let probíhal od 1.5.2015, ukončen byl 31.1.2016. V roce 2016 probíhala především implementace programu Zipyho kamarádi (více na www.zipyhokamaradi.cz) proškolenými pedagogy ve školách, těmto pedagogům byla poskytována kontinuální metodická podpora. Byla sebrána a vyhodnocena data pro evaluační studii a projekt i výsledky studie byly prezentovány na odborných konferencích (např. AT konference, Konference PPRCH). Evaluace ukázala efektivitu implementované metody – děti pracující se Zipyho kamarády se prokazatelně zlepšily v oblasti sebeovládání a v sociálních dovednostech, nejvíce profitovali děti se speciálními vzdělávacími potřebami (evaluační zpráva v plném znění je ke stažení na www.zipyhokamaradi.cz). V rámci dalšího vzdělávání pedagogických pracovníků získaly kurzy pro učitele v roce 2016 akreditaci MŠMT.

Statistika za rok 2016:

- Proškoleny 43 pedagogů (z toho 25 v roce 2015)
- S metodikou pracovalo 532 dětí ve šk.roce 2015/16 a další začínají v šk.r. 2016/17
- Zapojeno 14 škol

Projekt byl v říjnu roku 2016 dle plánu ukončen. Jeho kontinuita je zajištěna navazujícím projektem „Zipyho a Jablíkovi kamarádi - metodiky pro rozvoj sociálních dovedností“, který byl podpořen v rámci grantového řízení „Praha – pól růstu - další vzdělávání pedagogických pracovníků“.

Zipyho kamarádi

Evalvaná metodika pro práci s dětmi ve věku 5-7 let.

- Prokazatelně přispívá ke zvýšení sociálních dovedností.
- Interaktivní, posiluje vztahy, snižuje počet konfliktů, zvyšuje porozumění a dovednost poradit si v obtížných situacích.
- Proškolený pedagog pracuje s dětmi přímo ve škole.

6 modulů po 4 lekcích:

- city a počty
- komunikace
- vztahy
- řešení konfliktů
- vyrovnávání se se změnou a ztrátou
- zvládání obtížných situací

Ve více než 30 zemích světa.

Jablíkovi kamarádi

- Evalvaná metodika pro práci s dětmi ve věku 7-9 let
- Rozvíjí a rozšiřuje témata Zipyho kamarádi.
- V ČR dostupná od roku 2017.

www.zipyhokamaradi.cz
zipy@ecinstitut.cz

norway grants
PRACOVNÍ ORGANIZACE
CENTRUM PRAHA

PCPP
Pracovní centrum
primární prevence
VOSTRÉHO DĚTI

Children
Partnership for Children

Realizace pro PCPP Jablíkovi kamarádi z J. MŠMT 1340/2014-1/18

Oddělení pro styk s veřejností

Adresa pracoviště: **Žilinská 2769/2, Praha 4, 141 00**

Telefon na pracoviště: **+420 296 332 018, +420 731 056 701**

E-mail na pracoviště: barbora.stehlikova@csspraha.cz

Oddělení pro styk s veřejností se věnuje veřejné prezentaci a propagaci Centra sociálních služeb Praha. Jedná se především o komplexní zajišťování informačních, publicistických a tiskových vztahů k veřejnosti a hromadným sdělovacím prostředkům, dále stanovování přístupů a způsobů provádění informačních kampaní ve sdělovacích prostředcích včetně jejich přípravy a realizace. Oddělení provozuje foto archiv CSSP, archiv tiskových zpráv a databázi kontaktů organizace. K propagační činnosti patří kromě aktuálních kampaní a akcí v rámci CSSP také vydávání tiskových materiálů, jako jsou: pravidelný čtvrtletník Newsletter, tiskové zprávy, publikace, brožury, informační letáky apod.

V roce 2016 se pracoviště věnovalo především přípravě a realizaci celopražské kampaně, zaměřené na podporu lidí bez domova, s názvem “Ulice není moje volba”.

Další akcí roku 2016 bylo očkování psů lidí bez domova, které proběhlo 15.12. 2016 v areálu Zimní noclehárny Michle ve spolupráci s firmou MEVET a veterinární ordinací MVDr. Martiny Načeradské.

V roce 2017 se bude Oddělení pro styk s veřejností věnovat těmto činnostem: prezentace jednotlivých středisek CSSP, vydávání čtvrtletníku Newsletter, příprava publikace Srdce na dlani, podílení se na akcích v rámci CSSP (např. Týden sociálních služeb, kampaň u příležitosti 10. výročí založení Intervenčního centra, oslavy 50 let existence Poraden, účast na Fóru 2000 atp.)



očkování psů lidí bez domova



Kampaň Ulice není moje volba

Celopražská kampaň na podporu lidí bez domova probíhala v termínu 11.10.2016 - 10.2. 2017. Centrum sociálních služeb Praha při plánování kampaně vycházelo ze skutečnosti, že veřejnost vnímá fenomén bezdomovectví v naprosté většině pouze jako negativní aspekt související s životem a každodenním chodem velkých měst, tj. i hl. m. Prahy.

Cílem kampaně tedy bylo upozornit Pražany a návštěvníky Prahy na problematiku bezdomovectví, a to zejména z hlediska potřebné solidárnosti a tolerance.

Jednotlivé etapy kampaně byly konzultovány s mediální agenturou Ogilvy and Mather Prague, jež je vyhodnotila ve vysoce kvalitní a efektivní rovině.

V průběhu kampaně se na plochách městského mobiliáře po celé Praze objevovaly autentické fotografie lidí bez domova s hesly, vybízejícími veřejnost k toleranci a porozumění.

Etapy kampaně:

11.-24.10.2016 + 25.10.-7.11.2016

Doprovodné akce:

- tisková konference u příležitosti zahájení kampaně, v rámci níž byla představena tvář kampaně – zpěvák Bohuš Matuš
- koncert „Ulice není moje volba“ na Karlově náměstí, spojený se sbírkou ošacení pro osoby bez přístřeší
- zahájení putovní výstavy „Ulice není moje volba“, tvořené mobilními panely s autentickými fotografiemi a příběhy lidí bez domova (výstavu mohli pražané a návštěvníci Prahy postupně shlédnout v prostorách MHMP, na Hlavním nádraží, v OC Nový Smíchov a na Václavském náměstí)

8.-21.11.2016

Doprovodné akce :

- kampaň v internetových médiích a na sociálních sítích – uvedení krátkého spotu „Ulice není moje volba“ na sociálních sítích.
- tisková konference u příležitosti umístění mobilní výstavy „Ulice není moje volba“ ve vestibulu Hlavního nádraží.

22.11.-5.12.2016

Doprovodné akce:

- medializace realizovaných služeb, připravovaných služeb a mimořádných služeb pro osoby bez přístřeší (tzv. zimní opatření)

6.-19.12.2016

Doprovodné akce:

- tisková konference v kině MAT u příležitosti slavnostní premiéry dokumentárního filmu o problematice osob bez přístřeší s názvem **“Spi sladce”**.
(film vznikl ve spolupráci s ČT, režie Marika Pecháčková)

20.12.2016-2.1.2017

Doprovodné akce:

- slavnostní křest publikace „Ulice není moje volba“ na lodi Hermes.
- vydání Newsletteru CSSP „Jak se žije v azylových domech“

Statistické údaje – počty shlédnutí na FB:
 Koncert Ulice není moje volba na Karlově náměstí: 8.168
 Spot Ulice není moje volba: 39.268
 Pozvánka na projekci dokumentárního filmu: 5.300
 Výstava Ulice není moje volba: 20.408
 Průběžné informativní zprávy o kampani: 13.305



Natáčení spotu „Ulice není moje volba“



křest publikace „Ulice není moje volba“ na lodi Hermes



výstava na Václavském náměstí



koncert „Ulice není moje volba“

Srdečně vás zveme
 na projekci dokumentárního filmu
 Mariky Pecháčkové **SPI SLADCE**,
 která proběhne 14. prosince 2016
 v 10:00 hodin v Kině MAT, Karlovo náměstí 19, Praha 2



Film je výsledkem spolupráce Centra sociálních služeb Praha a České televize a vznikl v rámci kampaně „Ulice není moje volba“ zaměřené na podporu lidí bez domova.

Součástí filmové projekce bude **TEKOVÁ KONFERENCE** za účasti radního hl.m. Prahy **Daniela Hodka** / ředitele odboru zdravotnictví, sociální péče a prevence **PhDr. Tomáše Klineckého** / ředitele Centra sociálních služeb Praha **Mgr. Tomáše Jána, MBA** / statutární zástupkyně ředitele **Mgr. Ludmily Tomeškové, DiS** / tváře kampaně „Ulice není moje volba“ **Bonuse Matuše**

režisérku filmu
Mariky Pecháčkové
 výkonného producenta ČT
Matěje Stehlika
 kreativního producenta ČT
Michala Reitera
 dramaturga ČT
Matěje Podzimka

Projekty

V roce 2016 byla zahájena realizace projektů:

Projekt: Vzděláváním ke kvalitě poskytovaných sociálních služeb v Ústeckém kraji

Registrační č.: CZ.03.2.63/0.0/0.0/15_023/0001274

Realizace: od 1. 9. 2016 do 31. 8. 2018

Status: projekt v realizaci

Stručná anotace: Projekt je zaměřen na kvalitní vzdělávání pracovníků poskytovatelů sociálních služeb v Ústeckém kraji. Účastníky vzdělávacího kurzu budou zaměstnanci čtyř partnerů projektu, kteří jsou rovněž poskytovateli sociálních služeb. Účastníci z řad cílové skupiny se budou také sít'ovat s dalšími organizacemi působícími v daném kraji a to prostřednictvím účasti na pěti kulatých stolech. Další aktivitou projektu budou odborné stáže, kterých se zúčastní vybraní pracovníci partnerů projektu.

Kontaktní osoba: Karolína Miháliková, koordinátorka projektu

Projekt: Dětská skupina BONA

Registrační č.: CZ.07.4.67/0.0/0.0/15_004/0000098

Realizace: od 1. 12. 2016 do 30. 9. 2017

Status: projekt v realizaci

Stručná anotace: Záměrem projektu jsou stavební úpravy prostor pro dětskou skupinu (děti od 2 let do zahájení povinné školní docházky) ve stávajícím objektu žadatele. Jedná se o změnu využití prostor 2 bytů ve stávajícím objektu - vnitřní stavební úpravy v 1. a 2.NP a úpravu stávající zahrady a dětského hřiště, doplnění herních prvků před objektem a výměna části oplocení. Nová služba nerodičovské předškolní péče v celodenním režimu dle zákona č. 247/2014Sb., a služba krátkodobého hlídání na venkovním hřišti.

Kontaktní osoba: Gabriela Dolanská, koordinátorka projektu

Projekt: Zipyho a Jablíkovi kamarádi - metodiky pro rozvoj sociálních dovedností

Registrační č.: CZ.07.4.68/0.0/0.0/15_005/0000040

Realizace: od 1. 9. 2016 do 30. 6. 2018

Status: projekt v realizaci

Příslušnost ke středisku: Pražské centrum primární prevence – předloženo ve výroční zprávě střediska

Stručná anotace: Projekt se zaměřuje na zvyšování kompetencí pedagogických pracovníků a dalších pracovníků působících ve vzdělávání pro inkluzivní, inovativní a kvalitní výuku, především v oblasti práce s heterogenními skupinami dětí. K tomuto slouží komplex vzdělávacích aktivit, jejichž stěžejní částí jsou unikátní evaluované metodiky Zipyho kamarádi a Jablíkovi kamarádi určené pro práci pedagoga s dětmi ve věku 5-7 a 7-9 let zaměřené na rozvoj sociálních dovedností a strategií zvládnutí obtížných situací.

Kontaktní osoba: Karolína Miháliková, koordinátorka projektu

V roce 2016 byla zahájena příprava projektů:

Projekt: Terénní program pro osoby bez přístřeší
Registrační č.: CZ.07.3.56/0.0/0.0/16_030/0000152
Realizace: od 1. 2. 2017 do 31. 10. 2018

Status: projekt schválen

Příslušnost ke středisku: Terénní programy

Stručná anotace: Centrum sociálních služeb Praha (dále jen CSSP) poskytuje terénní sociální služby formou různých terénních programů od roku 2001. Projekt se zaměřuje na vznik nového terénního programu na území hl. m. Prahy pro osoby bez přístřeší a osoby ohrožené bezdomovectvím. V rámci projektu bude vytvořeno zázemí a pořízeny 3 speciálně upravené vozy pro poskytování terénního programu, které budou působit ve vybraných lokalitách hl. m. Prahy a systematicky a efektivně pokryjí potřeby cílové skupiny.

Kontaktní osoba: Bc. Jan Lajner, koordinátor projektu

Projekt: Provoz dětské skupiny BONA Centra sociálních služeb Praha

Registrační č.: CZ.07.4.51/0.0/0.0/16_038/0000281

Realizace: od 1. 9. 2017 do 31. 8. 2020

Status: projekt podán

Stručná anotace: Projekt se zaměřuje na provoz dětské skupiny BONA dle zákona č. 247/2014 Sb. v Centru sociálních služeb Praha, který bude probíhat v objektu na adrese Šromova č. p. 862/3, 198 00 Praha 9 - Černý Most. Kapacita zařízení péče o děti je 12 dětí ve věku od 2 let věku do zahájení povinné školní docházky. Dětská skupina bude určena pro veřejnost. Projekt bude přímo navazovat na investiční projekt schválený v rámci výzvy č. 1 OP PPR.

Kontaktní osoba: Bc. Dagmar Bodláková

ROZHOVOR
Jak slaví Vánoce
olympionička
Dana Zátoková

ZDARMA

číslo: 6 / ročník: 8 - 2016 / vychází 19. 12. 2016

UŽITEČNÉ RADY, TIPY,
ZAJÍMAVOSTI

NA NAVŠTEVĚ U VÁS
Reportáž
ze Srdce na dlani

**PRAŽSKÝ SENIOR
VYCHÁZÍ
I K POSLECHU
NA CD!**

RECEPTÁŘ
Mezinárodní kuchyně
NOVOROČNÍ
RECEPTY

VÁNOCE VE ZLATÉ PRAZE
Sváteční procházky vánočně
vyzdobeným městem

Čtvrtletník Newsletter

V průběhu roku 2016 vyšla tři nová čísla čtvrtletníku Newsletter s tématy:

1. „**Mám problém a nevím, co s ním.**“ (představení Informačního centra Kontakt, služby JOB KLUB a Sociálně právní poradny Centrum)
2. „**Krise a jak ji zvládat.**“ (představení Krizového centra RIAPS a Pražské liny důvěry)
3. „**Jak se žije v azylových domech.**“ (představení azylových domů CSSP).



časopis Newsletter