

**VÝROČNÍ ZPRÁVA**  
**CENTRA**  
**SOCIÁLNÍCH**  
**SLUŽEB**  
**PRAHA**  
**ZA ROK 2023**



# ÚVODNÍ SLOVO ŘEDITELE

Vážení čtenáři výroční zprávy,

Centrum sociálních služeb Praha (CSSP) je příspěvkovou organizací hlavního města Prahy. Organizace prioritně poskytuje terénní, ambulantní a pobytové služby široké škále osob v tíživé životní nebo sociální situaci a v posledních letech se též intenzivně zabývá rozvojem služeb v oblasti sociálního bydlení. Dále zajišťujeme i některé ze služeb zdravotnických, informačních apod. Svou činnost zaměřujeme i na sféru odborného vzdělávání a metodickou a koncepční aktivitu v oblasti sociálních služeb na území hl. m. Prahy. V současné době je tak CSSP jednou z největších sociálních organizací na území v Praze a také pevně ukotveným systémem vzájemně provázané a navazující pomoci občanům. Rok 2023 byl pro naši organizaci nejen obdobím stabilizace poskytovaných služeb a zvyšování jejich kvality, ale také rozšiřováním nových služeb a úpravou stávajících tak, aby více odpovídaly aktuální poptávce ze strany klientů. Rok 2023 byl také rokem změn. Byly realizovány nejen ve službách, ale ke změně došlo i v nejvyšším vedení organizace. V roce 2023 odstoupil ze své pozice ředitel CSSP Martin Šimáček a vedením organizace byl pověřen Roman Béla.



*Dovolte mi, abych poděkoval všem zaměstnancům CSSP za odvedenou práci a zejména pak všem, kteří se aktivně zapojili a dále pomáhají řešit důsledky tragické události na Filosofické fakultě UK z 21. prosince 2023. Dále mi dovolu, abych ocenil i loajalitu zaměstnanců CSSP nejen ke své organizaci, ale i k potřebám hlavního města Prahy a obětavost, s níž přistupují k uživatelům našich služeb. Děkuji také všem partnerům, se kterými spolupracujeme při realizaci své činnosti, a velké poděkování hlavnímu městu Praze za podporu a spolupráci při poskytování a rozvoji služeb CSSP.*

*S pozdravem*

*Roman Béla, ředitel CSSP*

# OBSAH

ÚVODNÍ SLOVO ŘEDITELE	1
OBSAH	2
SOCIÁLNĚ-PRÁVNÍ PORADNA KONTAKT	3
RESOCIALIZAČNÍ A REINTEGRAČNÍ PROGRAMY	5
INTERVENČNÍ CENTRUM A PROGRAM VIOLA	9
KRIZOVÉ CENTRUM RIAPS	11
PRAŽSKÁ LINKA DŮVĚRY	13
PORADNA PRO RODINU, MANŽELSTVÍ A MEZILIDSKÉ VZTAHY	16
TRIANGL – CENTRUM PRO RODINU	19
PRAŽSKÉ CENTRUM PRIMÁRNÍ PREVENCE	22
AZYLOVÝ DŮM S OŠETŘOVACÍ SLUŽBOU	25
AZYLOVÝ DŮM SKLONĚNÁ	28
AZYLOVÝ DŮM MICHLE	30
AZYLOVÝ DŮM PRO RODINY S DĚTMI	32
AZYLOVÝ DŮM PRO MATKY S DĚTMI	34
AZYLOVÝ DŮM ŠROMOVA	36
AZYLOVÝ DŮM PRO ŽENY	38
DĚTSKÁ SKUPINA BONA	40
LOŽ HERMES – NOCLEHÁRNA	42
TERÉNNÍ PROGRAMY PRO OSOBY BEZ PŘÍSTŘEŠÍ	44
TERÉNNÍ PROGRAMY – MODRÝ TÝM	46
PROJEKT „KONEČNĚ DOMOV“	48
MĚSTSKÁ NÁJEMNÍ AGENTURA	49
MĚSTSKÉ UBYTOVNY	52
HUMANITÁRNÍ ODDĚLENÍ	54
ZAMĚSTNANOSTNÍ SOCIÁLNÍ PROJEKTY	57
NÁBYTKOVÁ BANKA PRAHA	60
PROVOZ A INVESTICE	62
ODDĚLENÍ ANALÝZ A KONCEPCÍ	65
PROJEKTY	66

# SOCIÁLNĚ-PRÁVNÍ PORADNA KONTAKT

Ječná 3, 120 00 Praha 2

+ 420 222 515 400

[poradna.kontakt@csspraha.cz](mailto:poradna.kontakt@csspraha.cz)

## POPIS SLUŽBY

---

Sociálně právní poradně Kontakt poskytuje celé spektrum poradenských činností. Zaměřuje se zejména na pracovní právní vztahy, problematiku bydlení, sociálního zabezpečení a dávek, předlužení či problémy spojené s rodinnými záležitostmi. Máme pověření k podávání insolvenčních návrhů, které s klienty komplexně zpracováváme. Poradna poskytuje jednorázové poradenství i dlouhodobou spolupráci a podporu. Kontakt pomáhá klientům získat potřebné informace, propojit se s dalšími podpůrnými službami a může nabídnout terénní doprovod ve složitých situacích. Klienty poradny jsou lidé, kteří se ocitli nově v náročné životní situaci nebo se v takové situaci nacházejí dlouhodobě, potřebují se zorientovat a získat podporu při hledání řešení a zároveň nemají dostatek vlastních zdrojů, jak situaci zvládnout.

Usilujeme o to, aby naše služba byla dostupná a nízkoprahová, poradenství poskytujeme také anonymně.

### Kapacita služby

- Terénní forma: 3 intervence.
- Ambulantní forma: 3 intervence.

## POPIS ČINNOSTI V ROCE 2023

---

V roce 2023 jsme pokračovali v celém spektru našich činností. Během roku jsme pracovali na tom, aby naše služba byla co nejdostupnější i těm klientům, kteří mají problém získat přístup k sociálně právnímu poradenství v důsledku různých forem omezení plynoucích ze zdravotního stavu, věku nebo sociální situace. Byli jsme dostupní v terénní formě tam, kde klient nemohl přijet přímo do poradny, k telefonním konzultacím jsme přidali i možnost online setkání. S klienty jsme pokračovali v náročném procesu přípravy a podávání insolvenčních návrhů.

Mimo sociálně právní poradenství v ambulantní či terénní formě jsme fungovali jako Kontaktní místo pro bydlení. Zpracovávali jsme žádosti o ubytování v městských ubytovnách.

Na podzim roku 2023 jsme se účastnili konference Centra sociálních služeb na Téma „Když je duše bolavá“.

## Statistika za rok 2023

- 1 100 klientů.
- 5 800 intervencí (z toho 600 terénní formou).

## PLÁNY DO ROKU 2024

---

Do roku 2024 bychom chtěli udržet principy a kvality služby, jak jsme si je nastavili v předcházejícím období. Pracovnice týmu prohlubují svoje odborné kompetence, vzdělávají se například v inovativních metodách vedení rozhovorů s klienty (motivační rozhovory). Chtěli bychom dále udržet naši flexibilitu posílením možností terénních doprovodů klientů.

Tak jako pro řadu jiných služeb je i pro nás velkou výzvou krize duševního zdraví, chceme se dále vzdělávat a prohlubovat kompetence v podpoře klientů s duševními problémy. V této oblasti budeme pracovat v síťování se specializovanými službami na tomto poli.

V roce 2024 bychom také chtěli pracovat na větším propojení mezi jednotlivými službami CSSP a účastnit se aktivně setkání, která zvyšují povědomí veřejnosti o našich službách.

## DALŠÍ INFORMACE

---

Počet nově podaných žádostí v průběhu roku 2023: 1 076 uživatelů.

Struktura zaměstnanců podle druhů profesí v přepočtu na celé úvazky:

1,6 právník; 0,5 vedoucí; 3,0 sociální pracovník.

# RESOCIALIZAČNÍ A REINTEGRAČNÍ PROGRAMY

Sokolovská 95/87, 180 00 Praha 8

+420 731 605 313

[zuzana.stancova@csspraha.cz](mailto:zuzana.stancova@csspraha.cz)

## POPIS SLUŽBY

---

Resocializační a reintegrační programy (RRP) realizují od roku 2001 několik odborných programů pro cílovou skupinu dospělých klientů a klientek s problematikou překračování norem a zákonů.

RRP poskytují odborné služby i pro sociální zázemí této cílové skupiny.

Programy jsou rozděleny především podle fází, ve kterých se případ nachází nebo podle potřeb a požadovaného druhu podpory a pomoci ze strany klientů odborných služeb RRP (*podmíněně odsouzení, odsouzení, kteří se připravují na možnost podání žádosti o podmíněné propuštění, podmíněně propuštění z VTOS, rodiny a sociální zázemí pachatelů*).

Jednotlivé programové moduly pracoviště RRP jsou primárně zaměřeny na zvládnutí rizikových faktorů resocializace pachatelů, na proces přijetí odpovědnosti za spáchaný trestný čin i na proces snižování agresivity. Cílem jednotlivých programových modulů pracoviště RRP je především získání náhledu na své chování, uvědomění si důsledků svého jednání a jeho dopadů na oběť a další osoby, či právní subjekty dotčené trestným činem.

Dalším cílem je působit odborným a vhodným způsobem na uživatele PRP, aby měl možnost porozumět vlastnímu jednání, které vedlo svou povahou a rozsahem k újmě a poškození fyzických osob, či právnických subjektů. Programové moduly pracoviště RRP jsou zaměřeny také na identifikaci rizik takového jednání i jejich eliminaci vhodným harmonogramem jednotlivých kroků klienta a vypracováním konkrétního plánu nápravy škody, či způsobené újmy zaviněné trestným činem. Podstatné je také vytvoření prostoru ve směru k porozumění příčinám svého agresivního chování a rozpoznání spouštěčů tohoto chování.

Jedním ze záměrů programů RRP je úspěšná resocializace pachatelů, jejich začlenění do společnosti, podpora procesu ukončení kriminálního chování a následná eliminace opakování trestné činnosti s opětovným odsouzením recidiva.

### Kapacita služby

S ohledem na skutečnost, že jde o pracoviště s poradenským zaměřením formou ambulantní práce s uživatelem, ale také poskytujeme odborné poradenské služby našim uživatelům, kteří jsou nyní ve výkonu trestu, tedy jde o formu terénní práce, nelze přesně určit celková kapacita.

Tato položka se řídí počtem zaměstnanců na pracovišti a jejich kapacitou pro výkon kvalitní odborné poradenství realizované formou osobních konzultací (online konzultací, korespondence a telefonátů).

Okamžitá kapacita jsou 4 uživatelé ve stejnou dobu a cca 20 uživatelů denně při realizaci odborných konzultací. Do přehledu okamžité a denní kapacity nejsou zahrnuty ostatní formy intervencí (*korespondence, elektronická pošta, telefon apod.*).

## **POPIS ČINNOSTI V ROCE 2023**

---

V roce 2023 se pracoviště RRP zaměřilo především na rozvoj nabízených služeb v jednotlivých programových modulech a jejich obsahovou a odbornou kvalitu. Důraz byl kladen na inovativní prvky v jednotlivých odborných službách, které pracoviště v konkrétních programech nabízí.

Důležitým tématem při práci s klienty RRP jsou vztahy, sociální kompetence, dovednosti a schopnosti jde především o řešení oblastí související s tématem sociálních vztahů a rodiny. Pro příklad je možné uvést aktivity směřující k podpoře rodiny a sociálních vztahů obecně, především u rodiče, který vykonává nepodmíněný trest odnětí svobody. V reálné podobě jde tedy o zprostředkování i prohloubení kontaktů s rodinou klienta/klientky, o zprostředkování pro jejich urovnání, či obnovení apod.

Jako další výrazné téma při řešení problémů klientů RRP se ukázal zvyšující se podíl agresivních projevů v jednání, či agresivita při páchání trestné činnosti jako taková, která často přímo s jednotlivými druhy odsouzení souvisí a řešení těchto projevů v rámci odborné spolupráce, se tak opakovaně stává zakázkou jednotlivých soudů při ukládání konkrétních trestů.

Při odborné práci s odsouzenými ve výkonu trestu nadále trvalo období, kdy byly znatelné změny a opatření, které s sebou přinesla krize způsobená dopady války na Ukrajině. Stoupající ceny energií a následně rychlé zdražování potravin se promítlo silně i do opatření, která byla operativně zavedena v jednotlivých věznicích (*omezení přístupu a využívání elektrických spotřebičů, regulace používání vody, snížení kvality i množství stravy apod.*). Tato opatření samozřejmě průběžně působila i na psychiku odsouzených, což se následně odrazilo i na přímé odborné práci s nimi. Řešili jsme často neklid, agresi, paniku, vysvětlovali jsme, přinášeli jsme řešení i samotné informace, které byly často neúplné, nebo zkreslené.

Pracoviště RRP zaznamenalo nárůst klientek/žen, vykonávajících nepodmíněný trest. Zájem o spolupráci z věznic, kde vykonávají tresty ženy, se zvýšil o 65 %.

RRP se dařilo podporovat klienty RRP v otázce umístění na trhu práce, získání zaměstnání. Pracoviště navázalo novou partnerskou spolupráci v souvislosti se zaměstnáváním klientů RRP s firmou Pražské služby, a.s.

Po celý rok 2023 jsme stabilně pokračovali v nabídce kvalitních odborných služeb pro klienty s dostatkem prostoru a času pro jejich potřeby („*kvalita má přednost před kvantitou*“). Dále se opakovaně ukazuje, že se i nadále postupně zvyšuje zájem uživatelů odborných služeb RRP a jejich sociálního zázemí o odborné služby pracoviště RRP.

Nejvíce „skloňovaným“ tématem byl pojem příprava na „bezpečné propuštění“, které je ve svém obsahu i cíli také ústředním posláním odborné agendy RRP, především pak svým zaměřením, součástí RP „BETA“ (přípravná fáze, kdy je práce orientována do prostředí věznic, tedy v době, kdy klient ještě vykonává nepodmíněný trest odnětí svobody) a aktivit spadajících pod tento programový modul.

Po celý rok 2023 jsme nabízeli klientům RRP kvalitní služby a věnovali jim dostatek času. Je patrné, že se stále zvyšuje zájem uživatelů odborných služeb RRP a jejich sociálního zázemí o odborné služby pracoviště RRP.

**Výrazné aktivity:** zapojení do AOOV, natočení dokumentu pro ČT, semináře pro odbornou veřejnost, spolupráce se vysokými školami v Rakousku, participace na odborných projektech/výzkumech IKSP a dalších institucí atd.

**Témata k řešení:** bydlení po VTOS pro ženy, odborné zkvalitnění programu REDITUM, reakce na legislativní změny (zákoník práce, oblast dlužných pohledávek, trestní zákon a podobně).

### Statistika za rok 2023

- 755 uživatelů celkem.
  - *Terénní forma služby: 496 uživatelů.*
  - *Ambulantní forma služby: 245 uživatelů.*
  - *Ostatní: 14 uživatelů (jednorázové poradenství, sociální okolí uživatelů služeb a podobně).*
- 3 972 hodin přímé práce (7 387 výkonů).
  - *Terénní forma služby: 918 hodin (1 420 výkonů).*
  - *Ambulantní forma služby: 3 054 hodin (5 967 výkonů).*
- 27 spolupracujících věznic v ČR (z celkového počtu 35 věznic).
- 115 výjezdů na odborné konzultace do jednotlivých věznic (průměr 12x v měsíci).

## PLÁNY PRACOVIŠTĚ DO ROKU 2024

---

**Aktivní účast v Asociaci organizací v oblasti vězeňství:** zlepšení přístupu k postpenitenciární péči.

**Aktivita v oblasti rozšíření příležitostí v oblasti bydlení:** především ženy podmíněně propuštěné z výkonu trestu odnětí svobody.



**Flexibilní reakce na legislativní změny související s agendou pracoviště RRP.**

**Rozvoj pobytového programu REDITUM:** podmínky, prostory, možnosti.

**Aktivity společně s VSČR:** besedy v rámci extramurálních aktivit konkrétních věznic, programy se skupinou odsouzených v konkrétní věznici Horní Slavkov (aktivita „Závislost jako problém“ zaměřená na vzorce závislostního jednání), besedy.

**Rozvoj spolupráce s PMS ČR:** společná odborná setkání s PMS ČR, středisko Praha.

## **DALŠÍ INFORMACE**

---

Počet nově podaných žádostí v průběhu roku: 755 uživatelů.

Struktura zaměstnanců podle druhů profesí v přepočtu na celé úvazky:

0,5 vedoucí; 3,5 sociální pracovník.

# INTERVENČNÍ CENTRUM A PROGRAM VIOLA

Chelčického 39, Praha3

+420 281 911 883, +420 734 510 292

[icpraha@csspraha.cz](mailto:icpraha@csspraha.cz), [jitka.rehackova@csspraha.cz](mailto:jitka.rehackova@csspraha.cz)

## POPIS SLUŽBY

---

**Intervenční centrum Praha** je specializovanou sociální službou poskytující sociální, právní a psychologickou pomoc osobám zasaženým domácím násilím a násilím v blízkých vztazích. Služba je dostupná „nízkoprahově“ a může být využita i anonymně. V souvislosti se zákonem č.273/2007 Sb. o Policii České republiky poskytujeme také pomoc osobám, u kterých proběhlo policejní vykázání násilné osoby ze společné domácnosti. Tyto osoby máme povinnost v zákonné lhůtě kontaktovat s nabídkou naší pomoci.

## POPIS ČINNOSTI PRACOVIŠTĚ V ROCE 2023

---

V roce 2023 jsme se intenzivně věnovali zvyšování kvality služby a také rozvoji mezioborové spolupráce. Při zkvalitňování poskytované služby sledujeme naplňování Standardů specializovaných služeb pro osoby ohrožené domácím a genderově podmíněným. Adaptovali jsme standardizovaný nástroj pro hodnocení rizika vraždy v kontextu domácího násilí Danger Assessment. Všichni pracovníci a pracovnice byli proškoleni v metodě Darac, která vyhodnocuje míru rizika domácího násilí pro dítě. Pracovníci a pracovnice zvyšovali svou kvalifikaci v krizové intervenci a trauma-respektujícím přístupu.

V rámci mezioborové spolupráce jsme usilovali o vytváření provázaného a vzájemné informovaného systému pomoci pro ohrožené osoby. Uskutečnili jsme celkem 4 krátká školení pro příslušníky městské policie a PČR, 4 interdisciplinární setkání se zástupci a zástupkyněmi místních oddělení PČR v SKPV v Praze, pracovníci a pracovníky sociálně právní ochrany dětí a intenzivně jsme se setkávaly s kolegyněmi z neziskového sektoru v oblasti pomoci lidem zasaženým násilím. Smyslem této spolupráce je vzájemná výměna zkušeností, sdílení dobré praxe a také informování o nabídkách pomoci ohroženým osobám. V každodenní praxi Intervenčního centra se ukazuje, že investice do mezioborové spolupráce na lokální úrovni má bezprostřední pozitivní dopad na kvalitu pomoci klientkám a klientům v těch případech, kdy je angažováno více subjektů. V minulém roce jsme se také zaměřili na oblast zdravotnictví a díky spolupráci s Fakultní nemocnicí Královské Vinohrady jsme proškolili v komunikaci s osobou ohroženou násilím v blízkých vztazích 42 osob z řad zdravotnického personálu.

V závěru roku jsme pořádali konferenci s názvem Generace násilí, které se zúčastnilo celkem 135 odbornic a odborníků z různých oblastí pomáhajícího sektoru. Záštitu nad konferencí udělily vládní zmocněnkyně pro lidská práva

Mgr. Klára Šimáčková Laurenčíková a náměstkyně primátora hlavního města Prahy Ing. Alexandra Udženija.

V souladu se základními principy specializovaných služeb došlo v organizaci k oddělení **programu VIOLA**, tak abychom mohly poskytovat služby jak pro ohrožené osoby, tak pro původce násilí v blízkých vztazích a zároveň zachovali maximální míru bezpečí při poskytování služby. Program VIOLA je jediným programem, který je specificky zaměřen také na osoby právě vykázané ze společné domácnosti. Kromě osob, které se dopouštějí partnerského násilí se VIOLA věnuje také rodičům, kteří se dopouštějí násilí ve výchově. V programu VIOLA jsme se v roce 2023 věnovali 35 klientům a klientkám.

Služba byla v roce 2023 poskytnuta celkem 520 klientkám a klientům. Sociální pracovníce a pracovníci, právnička a psychoterapeutický tým poskytl lidem zasaženým násilím v blízkých vztazích celkem 1942 hodin podpory. Většina osob, které se obrátily na intervenční centrum, jsou ženy. Muži tvoří přibližně jednu čtvrtinu kontaktů. Z celkového počtu klientek a klientů se 134 dostalo do kontaktu s Intervenčním centrem z důvodu vykázaní násilné osoby ze společné domácnosti.

## **PLÁNY PRACOVNÍŠTĚ DO ROKU 2024**

---

Vzhledem k velkému množství případů mezigeneračního násilí, které zaznamenáváme, máme v plánu se v roce 2024 více zaměřit na souvislost násilí a péče. Týká se to nejen ekonomického znevýhodnění lidí pečujících o malé děti, ale také dospělých osob, které jsou odkázáni na pomoc druhých. Vztahy ovlivněné dlouhodobou péčí vnímáme z hlediska rozvoje násilí jako více rizikové. V souvislosti s tímto záměrem plánujeme dále rozvíjet spolupráci s organizacemi, které se věnují jak lidem s potřebou péče, tak pečujícím osobám.

## **DALŠÍ INFORMACE**

---

Struktura zaměstnanců podle druhů profesí v přepočtu na celé úvazky:  
5,1 sociální pracovník(-ce), 2,2 psychoterapeut(-ka), 0,7 právnička.

# KRIZOVÉ CENTRUM RIAPS

Chelčického 39, 130 00 Praha 3

+420 222 586 768

[riaps@csspraha.cz](mailto:riaps@csspraha.cz)

## POPIS SLUŽBY

---

Krizové centrum RIAPS poskytuje krizovou intervenci a psychologickou podporu. Tým centra tvoří zkušení krizoví intervenenti z řad psychologů, psychiatrů a středního zdravotnického personálu. Pracujeme s plnoletými klienty, kterým poskytujeme pomoc v krizových situacích a v situacích, které nejsou aktuálně schopni zvládat vlastními silami. Hlavní náplní naší práce je krizová intervence s cílem stabilizace aktuálně vzniklé situace a posílení individuální kompetence klienta k hledání případného dalšího řešení.

Naše služby jsou určeny lidem vyrovnávajícím se se ztrátou blízké osoby, lidem vystaveným závažným událostem – obětem trestných činů, hromadných neštěstí aj., lidem s akutním rozvojem úzkostných či depresivních potíží, lidem, kteří řeší akutní partnerské či osobní problémy, lidem s akutním zhoršením stávající psychické poruchy, lidem s rozvíjejícími se příznaky duševní poruchy, kterým zajišťujeme prvotní péči a kontakty na následnou péči. Pomoc poskytujeme formou nepřetržité pohotovostní služby, ambulantních konzultací, na které je možné se předem objednat, krátkodobého pobytu na lůžkovém oddělení krizového centra nebo docházením do denního stacionáře. Služby jsou hrazeny zákonným zdravotním pojištěním, ve všední dny od 17:00 do 7:00, o víkendech a svátcích se platí pohotovostní poplatek 90,- Kč.

## HLAVNÍ ZMĚNY V ROCE 2023

---

V roce 2023 naplno běžel provoz celého krizového centra. Oproti předchozím „koronavirovým“ letům, došlo k výraznému navýšení počtu ošetřených klientů.

V rámci rozšíření služeb jsme v průběhu roku nabídli našim klientům dvě ambulantní docházkové terapeutické skupiny.

První se zaměřením na nácvik relaxačních technik, kde si mohli klienti osvojit základy práce s tělem a nácvik uvolňujících technik. Druhá skupina byla věnovaná práci s úzkostí.

Tato skupina byla spíše edukačně terapeutická. Klienti se seznamovali s principem vzniku úzkostných stavů, jejich kognitivním zpracováním a zároveň s nácviky behaviorálních změn chování.

Obě skupiny byly klienty pozitivně oceněny.

Na podzim roku 2023 jsme nově otevřeli Poradnu pro pozůstalé, která nabízí pomoc nejen lidem, kteří přišli o někoho blízkého, ale zároveň nabízí psychologickou podporu lidem, kteří jsou v terminálním stadiu svého života.

V průběhu roku 2023 se naplno obnovily stáže studentů psychologie a také ve spolupráci se

Střední zdravotní školou Maltézských rytířů i praxe budoucích zdravotních sester.

### **Statistika pracoviště za rok 2023**

- 9 996 konzultací.
- 1 640 nově příchozích klientů (1. kontakt).
- 316 hospitalizovaných klientů.

### **PLÁNY PRACOVIŠTĚ DO ROKU 2024**

---

V plánu je udržet v současnosti nabízené služby, pokračovat ve vzdělávacích činnostech, které KC RIAPS nabízí a spolupracovat při vzdělávání studentů, kteří zde absolvují odborné stáže.

Zároveň chceme rozšířit nabídku docházkových skupin.

### **DALŠÍ INFORMACE**

---

Struktura zaměstnanců podle druhů profesí v přepočtu na celé úvazky:  
3,7 lékař/psychiatr, 6,9 klinický psycholog, 5,6 SZP – zdravotní sestra,  
1,0 uklízečka.

# PRAŽSKÁ LINKA DŮVĚRY

Žilinská 2769/2, Praha 4 (korespondenční adresa)

+240 222 580 697

[linka.duvery@csspraha.cz](mailto:linka.duvery@csspraha.cz)

## POPIS SLUŽBY

---

Pražská linka důvěry (dále PLD) poskytuje telefonickou krizovou pomoc-sociální službu dle § 55, Zákona č. 108/2006 Sb. o sociálních službách. V širším smyslu jde o distanční formu pomoci. Fakticky poskytuje telefonickou krizovou pomoc – nonstop, chatovou krizovou intervenci a poradenství (60 hodin týdně) a e-mailové poradenství.

Tato služba je nabízena volajícím z celých Čech bez rozdílu věku, pohlaví či řešené problematiky. Jediným omezením je schopnost dorozumět se v češtině. Je poskytována okamžitě a nepřetržitě, funguje v nonstop provozu (24 hodin denně po celý rok). Pracoviště zaručuje svým klientům anonymitu, nemusí sdělovat své jméno, ani místo pobytu.

Telefonická krizová pomoc je nabízena v případech jakékoli akutní krizové situace. Aktuálním cílem je stabilizace stavu klienta a snížení nebezpečí prohloubení krize. Dlouhodobým cílem je propracování blízké budoucnosti klienta a nasměrování na možnosti řešení. Metoda práce „telefonická krizová intervence“ (dále TKI) je postavena zejména na přijetí, bezpečí, podpoře, prostoru a respektu, s využitím specifických technik a poskytnutím potřebných informací tak, jak je vhodné pro nalezení optimálního řešení stávající situace. Důraz je kladen na individuální přístup, práci s emocemi, motivaci a aktivizaci klienta.

Pražská linka důvěry rovněž zabezpečuje pro laickou i odbornou veřejnost základní poradenství a informační servis z oblasti návazných psychosociálních služeb.

Vedle telefonické krizové pomoci nabízí pracoviště rovněž e-mailové a chatové internetové poradenství. Internetové e-mailové poradenství je dostupné na e-mailové adrese [linka.duvery@csspraha.cz](mailto:linka.duvery@csspraha.cz). Jediným omezením je schopnost uživatele komunikovat v českém jazyce. Odpovědi jsou zasílány nejpozději do 5 pracovních dnů, doporučená maximální délka příchozího e-mailu jsou 3 normostrany.

Chatové poradenství je poskytováno na adrese [www.chat-pomoc.cz](http://www.chat-pomoc.cz), a to v rozsahu 60 hodin týdně v pravidelných časech. Služba zaručuje naprostou anonymitu, veškerá konverzace je po skončení kontaktu na obou stranách automaticky vymazána. Maximální doporučená délka jednoho chatu v jednom dni je 90 minut. Chatové poradenství se řídí podobnými principy jako TKI, modifikovanými pro potřeby online internetové komunikace.

Služba je poskytována bezplatně, klient hradí pouze poplatek svému operátorovi dle tarifu, který využívá pro spojení s „pevnou linkou“, případně poplatek za internetové.

## **POPIS ČINNOSTI V ROCE 2023**

---

Pracoviště nadále poskytovalo telefonickou krizovou intervenci v nonstop provozu, chat v provozní době 60 hodin týdně a e-mailové poradenství. Provoz zůstal plně zachován, což se povedlo také díky částečnému využívání „home office“. Ten přispěl i k řešení mimořádných událostí, karantén, izolací či nemocí pracovníků apod. PLD nadále využívá ústřednu 3CX, která umožňuje vzdálený přístup k hovorům i možnost vzdálených náslechlů.

Opět výrazně vzrostl celkový počet kontaktů, zejména pak těch, které nemohly být z kapacitních důvodů obslouženy (na telefonu i chatu). Projevila se tak ještě ve větší míře než v předchozích letech potřeba posílení služby.

Pracovníci Pražské linky důvěry se dle možností dále vzdělávali. Intenzivně byl využíván také systém supervizí a intervizí, zaměřujících se zejména na případovou práci s klienty, a to i formou celodenních týmových setkání. Na jaře proběhl dlouhodobý výcvik v telefonické krizové intervenci, zajištěný lektory z řad pracovníků PLD a pořádaný ve spolupráci s Profesním institutem „Jahodovka“. Dále se prohlubovala spolupráce s jinými organizacemi a osvětová činnost. Pracoviště bylo nadále aktivní v rámci ČAPLD (Česká asociace pracovišť linek důvěry). V roce 2023 zažívalo pracoviště i určitou personální krizi, kdy bylo v personálním podstavu, rovněž se projevila přetíženost pracovníků, kteří navyšovali své úvazky nad rámec svých běžných kapacit. Pracoviště bylo ovlivněno také dlouhodobějšími pracovními neschopnostmi.

### **Statistika pracoviště za rok 2023**

Pracoviště PLD zaznamenalo v roce 2023 celkem 33 176 kontaktů (tedy o 2 616 kontaktů více než v roce 2022). Nárůst byl zaznamenán zejména u chatových komunikací. Smysluplné kontakty, u kterých byla služba plnohodnotně čerpána bylo 13 032 (hovory, informativní hovory, odpovědi na maily, chatová komunikace). Sledujeme tedy stále nárůst zájmu o naši službu. Například ve srovnání s rokem 2019 jsme zaznamenali o 79 % vyšší celkový počet kontaktů, respektive pokusů o kontaktování služby. Z podstaty naší anonymní služby nelze odlišit počet jedinečných volání (klientů) od počtu kontaktů. Velký nárůst dlouhodobě sledujeme zejména u chatových kontaktů, kde je ve srovnání s rokem 2020 zájem o službu dokonce trojnásobný.

Kapacita služby už je tímto naplněna. Mnoho klientů se bohužel nedovolalo v době, kdy pracovníci vedli další hovor, případně se na ně nedostala řada při chatu. Takovýchto kontaktů jsme zaznamenali 15 463, což je 47 % všech kontaktů (v roce 2019 byl pro srovnání tento poměr 24 %).

Zhruba 65 % kontaktů tvoří ženy. Nejvíce zastoupenou věkovou skupinou mezi klienty PLD byly 50-64 let (cca 27 %), 36–49 let (22 %). Výrazné zastoupení se udrželo i v kategorii seniorů (19,5 %). Skupina 27–35 let tvořila 14 %. Oproti loňskému roku mírně poklesl počet dětí do 18 let (8,5 %), mladých dospělých do 26 let bylo stabilně cca 9 %). Je však nutné dodat, že věk klientů je ve většině případů pouze odhadován, uvedené hodnoty jsou tedy pouze orientační. Věk rovněž není uváděn u všech zaznamenaných kontaktů.

Tematicky byly kontakty jako obvykle velice pestré, částečně moderované zejména aktuální politickou situací v ČR i ve světě. Zaznamenáváme nárůst krizových hovorů a zejména výrazný nárůst „prvokontaktů“. I z toho důvodu se prodlužuje i průměrná délka jednotlivých kontaktů.

## **PLÁNY PRACOVIŠTĚ DO ROKU 2024**

---

Stejně jako v předchozích letech se chce pracoviště zaměřovat na udržení co nejvyšší kvality poskytovaných služeb, a to zejména využíváním systému supervizí, intervizí, týmového i individuálního vzdělávání apod. Pražská linka důvěry je rovněž nadále aktivní v rámci České asociace pracovišť linek důvěry, stejně jako v různých skupinách na bázi lokálního partnerství.

V roce 2024 rovněž pokračuje proces profilace služby.

Rádi bychom, dle možností, udrželi co nejužší kontakt i se spolupracujícími pracovišti, a to jak v rámci CSSP, tak mimo ně. Stejně jako v předchozím roce pokračuje nastavená spolupráce s Profesním institutem „Jahodovka“ při školeních krizové intervence.

Po zrušení Linky důvěry Centra krizové intervence v Bohnicích lze rovněž předpokládat další zvýšení zájmu o služby Pražské linky důvěry. Očekáváme také pokračování zájmu o využití služby v souvislosti s tragickými událostmi kolem střelby na FF UK.

## **DALŠÍ INFORMACE**

---

Struktura zaměstnanců podle druhů profesí v přepočtu na celé úvazky:  
2,6 sociální pracovníci, 4,7 psychologové, 0,4 pedagogičtí pracovníci, 0,4 další odborní pracovníci. Celkem 8,1 (včetně úvazku 0,5 na vedení).



# PORADNA PRO RODINU, MANŽELSTVÍ A MEZILIDSKÉ VZTAHY

Trojská 46/8, 182 00 Praha 8,  
+420 731 056 716 (PhDr. Petra Nebesová)  
[petra.nebesova@csspraha.cz](mailto:petra.nebesova@csspraha.cz)

## **Adresy všech pracovišť Poradny:**

V Jámě 1 (Praha 1), Mánesova 53 (Praha 2), Kubelíkova 55 (Praha 3), Jindřicha Plachty (Praha 5), Dejvická 18 (Praha 6), Novákových 5 (Praha 8), Trojská 8 (Praha 8), Říčanská 7 (Praha 10), Jordana Jovkova 5 (Praha 12).

## **POPIS SLUŽEB**

---

Poradna pro rodinu, manželství a mezilidské vztahy poskytuje ambulantní služby-odborné sociální poradenství – sociálně právní poradenství, psychologické poradenství s prvky terapie a rodičovskou edukaci pro rozcházející se rodiče a pomoc při uzavírání rodičovských dohod.

Klienty Poradny jsou manželské a partnerské páry, rodiny, i jednotliví jejich členové v závažných životních situacích, ve kterých si nemohou poradit vlastními silami bez ohledu na příslušnost k jakékoliv menšině.

Poradna se zaměřuje primárně na práci s celým rodinným systémem a na vztahové problémy dospělých osob. Spolupráce s nezletilými klienty je podmíněna souhlasem zákonného zástupce.

Posláním Poradny je pomoci lidem při harmonizaci jejich mezilidských vztahů, zejména v rodinných a dalších příbuzenských vazbách, a tím podpořit i stabilitu rodiny. Harmonizace rodinných vazeb přispívá rovněž k řešení psychosociálních problémů a obnově vlastních kompetencí.

## **Nejčastější problémy, s nimiž lidé do Poradny přicházejí:**

Nedorozumění a konflikty v rodině, odcizení ve vztahu, rozhodování o rozvodu a porozvodovém uspořádání rodinných záležitostí, vyrovnávání se s opuštěním partnerem, sociálněprávní a sociálněekonomické problémy rodiny, problémy soužití více generací a mezigenerační komunikace, vztahy mezi rodiči a dětmi, podezření na nevěru či odhalení nevěry, žárlivost, volba životního partnera, problematika sexuální identity a orientace ve vztahovém kontextu, rodičovská bezradnost při výchově dětí, obtíže v komunikaci. Poradna rovněž poskytuje poradenství pro rodiče dětí s ADHD, dospělým s Aspergerovým syndromem či neslyšícím.

V Poradně pracují manželští a rodinní poradci, převážně z řad psychologů, sociálních pracovníků a právníků pro oblast rodinného práva. Externě je navázána spolupráce i s psychiatrem. Kromě konzultací v českém jazyce někteří

pracovníci poskytují konzultace rovněž v angličtině, ruštině, němčině, francouzštině a polštině či znakovém jazyce. Poradna spolupracuje s dalšími službami CSSP i jinými odbornými institucemi, například OSPOD, Pedagogicko-psychologickými poradnami, školními psychology, psychiatrickými ambulancemi, krizovými centry a dalšími neziskovými organizacemi. Pracovníci Poradny se pravidelně podílejí na prezentaci služeb prostřednictvím médií, pořádají Dny otevřených dveří v Týdnu sociálních služeb, spolupracují s úřady městských částí. Poradna spolupracuje s Asociací manželských a rodinných poradců (AMRP), někteří pracovníci jsou aktivní ve volených orgánech asociace.

### **Kapacita služby**

Poradna poskytuje své služby na 9 pracovištích v Praze. Kapacita je daná výší úvazků pracovníků pro přímou práci a spolupracujících externích pracovníků. V jeden okamžik může Poradnu navštívit na různých pracovištích minimálně cca 25 klientů, pokud hovoříme o jednotlivcích. V případě párových či rodinných konzultací to může být až několikanásobně více. Maximální denní kapacita je 200 až 220 intervencí denně (1 intervence – 30 min).

## **POPIS ČINNOSTI PRACOVIŠTĚ V ROCE 2023**

---

V průběhu roku 2023 došlo k personálnímu posílení služby návratem pracovníků z rodičovské dovolené, ale i oslabení služby dlouhodobým onemocněním některých pracovníků. I přes tyto provozní komplikace se podařilo uspokojit poptávku klientů a konzultací, které jim byly poskytnuty v dostupných termínech.

Kromě standardních služeb psychologického, sociálního a právního poradenství, Poradna ukončila pilotáž v projektu Edukace rodičů v rozvodové situaci ve spolupráci s Cochem a podařilo se vyškolit i další pracovníky v uvedené metodě. Edukace rodičů je nyní začleněna mezi standardní služby Poradny v rámci rodičovského poradenství. Díky tomu průběžně dochází k navazování a prohlubování mezioborové spolupráce s OSPOD, soudy a neziskovými organizacemi v rámci síťování sociálních služeb.

Kromě osobních a telefonických konzultací Poradna pokračuje v návaznosti na potřeby klientů v poskytování konzultací formou on-line. Z hlediska problematiky jednoznačně převažují rodinná témata, avšak s trvale narůstajícím akcentem v oblasti nejen výchovných problémů, ale i zhoršujícího se psychosociálního stavu dětí. Stále častěji se setkáváme s rodičovskou bezradností v problematice sebepoškozování, sociálních fobií, úzkostí, závislostí na sociálních sítích a IT technologiích, a to i u velmi malých dětí. V partnerských tématech se stále objevují následky krizí z „covidového“ období.

Kromě obvyklých partnerských témat přetrvává oblast socioekonomických obav, dluhová problematika, témata související s válkou na Ukrajině. Zvýrazňuje se problematika samoživitelství. Nově, v souvislosti s útokem na FF UK, se ještě před koncem roku začali ozývat rodiče dětí s obavami o jejich bezpečnost ve školských

zařízeních a bezradností, jak s dětmi v různém věku o tragických událostech komunikovat.

V Poradně proběhly dny otevřených dveří pro odborné pracovníky a širokou veřejnost, pokračuje mezesortní spolupráce s odbornými organizacemi. Řada pracovníků Poradny reprezentuje služby v médiích nebo publikační činnosti v odborné literatuře a časopisech pro širokou veřejnost. Poradna se aktivně zúčastnila dne neziskových organizací. Někteří pracovníci se účastnili potravinové sbírky, systematicky spolupracují s Azylovými domy CSSP. Podařilo se navázat užší spolupráci s Trianglem – centrem pro rodinu.

Poradna poskytuje odborné stáže studentům vysokých a vyšších odborných škol sociálních a psychologických oborů. Řada pracovníků nabízí konzultace i v cizích jazycích.

### **Statistika za rok 2023**

- 4 170 klientů (z toho 2 412 žen, 1 631 mužů a 127 nezletilých dětí).
- 35 488 intervencí.

Z hlediska cílové skupiny převažují rodiny s dětmi, v oblasti tematiky pak rodinná a párová tematika.

### **PLÁNY DO ROKU 2024**

---

Poradna bude i nadále reflektovat potřeby klientů a dle toho rozvíjet nabízené služby. Bude pokračovat ve zkvalitňování stávajících služeb. Poradna plánuje navázat na aktivní účast na různých akcích pro veřejnost-Veletrhy sociálních služeb apod., pokračovat v akcích v rámci Týdne sociálních služeb. Chceme rozšiřovat poskytování odborných stáží. Dojde k pokračování užší spolupráce s Trianglem. Poradna bude pokračovat ve spolupráci s dalšími organizacemi v neziskovém sektoru, ale i soudy a OSPOD. Cílem je rozšířit povědomí o aktualizované nabídce služeb Poradny nejen mezi širokou veřejnost a sociální služby, ale i do školských zařízení. Díky službě Edukace rodičů chce Poradna pomoci předcházet dezinformacím a narůstajícím rodičovským konfliktům, pomoci harmonizovat vzájemné vztahy zaměřením pozornosti rodičů na potřeby dětí.

### **DALŠÍ INFORMACE**

---

Struktura zaměstnanců podle druhů profesí v přepočtu na celé úvazky:

20,9 manželští a rodinní poradci, 1,25 sociální pracovníce.

Externisté na dohody: 0,25 psychiatr, 3 h měsíčně právník, 10 h týdně právník.

# TRIANGL – CENTRUM PRO RODINU

Chelčického 39/842, Praha 3

+420 281 863 620, +420 731 056 720

[triangl@csspraha.cz](mailto:triangl@csspraha.cz)

## POPIS SLUŽBY

---

Triangl je specializovaným pracovištěm poskytujícím odborné sociální poradenství/terapii dětem a jejich rodinám tam, kde v popředí klientovy zakázky jsou osobní/vztahové a komunikační problémy. Způsob práce s klienty je formou individuálních, párových, rodinných, nebo také skupinových konzultací a setkání.

Posláním Trianglu je pomoci dětem, jejich rodinám a blízkým při harmonizaci jejich mezilidských vztahů. Podporovat rodinné vazby a stabilitu celé rodiny se zaměřením na potřeby dítěte, podporovat vazby dětí v rámci vrstevnických vztahů v dětské skupině. Harmonizace rodinných a vrstevnických vazeb přispívá rovněž k řešení psychosociálních problémů a obnově vlastních kompetencí.

Triangl se orientuje na potřeby dítěte, práce s rodiči se uskutečňuje v zájmu jeho situace.

Služba je poskytována bezplatně, především ambulantním způsobem formou osobních konzultací. V případech, kdy je to vhodné, jsou klientům nabízeny i různé formy distanční pomoci.

V Trianglu pracuje sociální pracovníce a rodinní poradci a terapeuti.

### **Nejčastější problémy, se kterými klienti do Trianglu přicházejí:**

- Rodinné vztahové problémy, problémy s rodiči, sourozenci.
- Pravidla v rodinném systému, práce s hranicemi s vývojem dětí.
- Rozdílné hodnoty rodičů, výchovné přístupy – nesoulad, konflikty při výchově dětí.
- Rozpadající se rodiny – spory mezi rodiči o péči, předávání dětí, kroužky, komunikace dětí s druhým rodičem, koalice, přenášení zodpovědnosti na děti, výslechy a dehonestace druhého rodiče, absence vnímání a respekt k potřebám dětí.
- Vztahy v nových rodinách po rozvodu (s partnery, „sourozenci“).
- Psychické problémy dětí, zvládání emocí (vzteku) a stresu, vývojové změny
- Vztahy s vrstevníky (obtíže v komunikaci, šikana, komunikace a závislost na soc. sítích, „kyberšikana“ a jiné).
- Stres ze školních nároků, bezradnost při výběru SŠ.

## **Kapacita služby**

Kapacita je daná výší úvazků pracovníků pro přímou práci. V jeden okamžik může Triangl navštívit cca 7 klientů, pokud hovoříme o jednotlivcích. V případě rodičovských či rodinných konzultací to může být až několikanásobně více. Maximální denní kapacita je 56-60 intervencí denně (1 intervence – 30 min pro jednotlivce, rodičovské páry či rodiny).

## **POPIS ČINNOSTI V ROCE 2023**

---

Triangl-centrum pro rodinu v důsledku profilace prošel v roce 2023 zásadní metodickou i personální obměnou včetně vedení. Přes velké personální změny v prvním pololetí se nakonec podařilo služby pro klienty úspěšně zajistit a počet klientů i poskytnutých intervencí se dokonce oproti roku 2022 výrazně navýšil. Služba se začala zaměřovat více na děti v širokém věkovém spektru a jejich potřeby v rodině a sociálním okolí. Spolupráce s rodinou je zacílena primárně na potřeby dítěte. Rodiče s tématy partnerských konfliktů jsou odkazováni na službu Poradny pro rodinu, manželství a mezilidské vztahy, se kterou se podařilo prohloubit spolupráci a vymezit cílové skupiny jednotlivých služeb. Díky tomu je větší kapacita pro práci s dětmi a rodinami kolem potřeb dítěte. Ve výběrových řízeních se podařilo přijmout pracovníky, kteří pracují s dospívajícími i menšími dětmi a jejich rodinami. Triangl zorganizoval den otevřených dveří pro odborníky z příbuzných organizací s cílem informovat o novinkách v Trianglu a navázání mezioborové spolupráce. Současně je navázána spolupráce s opatrovnickými soudy, PČR, orgány OSPOD a dalšími organizacemi orientovanými na rodiny.

Velkou část klientely tvoří děti trpící rozpadem vztahu svých rodičů a jejich konflikty o péči, dále narůstají témata v oblasti sebepoškozování v kontextu rodinných vztahů a závislostí na IT technologiích ve spojení s výchovnými problémy.

### **Statistika za rok 2023**

- 503 klientů (z toho 223 žen, 112 mužů a 168 nezletilých dětí).
- 3 626 intervencí.

Z hlediska cílové skupiny jednoznačně převažují rodiny s dětmi, v oblasti tematiky vztahy a komunikace v rodině.

Kapacita služby už je tímto naplněna. Mnoho klientů se bohužel nedovolalo v době, kdy pracovníci vedli další hovor, případně se na ně nedostala řada při chatu. Takovýchto kontaktů jsme zaznamenali 15 463, což je 47 % všech kontaktů (v roce 2019 byl pro srovnání tento poměr 24 %).

## **PLÁNY DO ROKU 2024**

---

Triangl – centrum pro rodinu reflektuje neustálé zvyšování zájmu ze strany rodičů i orgánů OSPOD o služby pracoviště. Poté, co se podařilo vydefinovat transparentněji cílovou skupinu, je hlavním úkolem stabilizovat službu personálně, aby mohla být uspokojena poptávka klientů a mohlo docházet k dalšímu kvalitativnímu rozvoji služeb. Plánujeme znovu otevřít dětské vrstevnické skupiny a poskytovat odborné stáže vysokoškolským studentům oborů sociální práce a psychologie. Současně cílíme na rozvoj mezioborové spolupráce nejen s ostatními službami CSSP, ale i službami zaměřujícími se na péči o dítě a rodinu včetně neziskového sektoru, opatrovnických soudů a orgány OSPOD.

## **DALŠÍ INFORMACE**

---

Struktura zaměstnanců podle druhů profesí v přepočtu na celé úvazky:  
3,9 rodinní poradci a terapeuti, 1,0 sociální pracovnice, 1,2 rodičovská dovolená.

# PRAŽSKÉ CENTRUM PRIMÁRNÍ PREVENCE

Rumunská 1, 120 00 Praha 2

+420 222 074 126, +420 604 724 628

[jan.zufnicek@csspraha.cz](mailto:jan.zufnicek@csspraha.cz)

## POPIS SLUŽBY

---

Centrum sociálních služeb Praha, oddělení Pražské centrum primární prevence (PCPP) je pracoviště zaměřené na oblast primární prevence rizikového chování na území hl. města Prahy. Poskytuje metodickou podporu, konzultace, supervize a vzdělávání v jednotlivých oblastech rizikového chování školám a dalším zapojeným organizacím. PCPP spolupracuje na přípravě koncepčních dokumentů upravujících primární prevenci a jejich zavedení do praxe na území hlavního města Prahy.

PCPP realizuje projekty zaměřené především na vývoj a implementaci metodik zaměřených na podporu duševního zdraví a rozvoj dovedností pro zvládání obtížných situací.

V oblasti výzkumu se PCPP věnuje jak pravidelným šetřením mapujícím trendy v oblasti rozvoje a prevence rizikového chování, tak aktuálním jevům v této oblasti.

### Kapacita služby

Většina aktivit je dlouhodobě plánována. Krizové situace řešíme minimálně na úrovni poradenství a metodické podpory okamžitě.

## POPIS ČINNOSTI V ROCE 2023

---

### Vzdělávání

- Výcvik v základech krizové intervence.
  - Bylo proškolen 10 pracovníků školských poradenských pracovišť a školních poradenských pracovišť.
- Tréning v metodě aART.
  - Bylo proškolen 24 pracovníků školských poradenských pracovišť a školních poradenských pracovišť.
- Vzdělávání v traumarespektujícím přístupu.
  - Bylo proškolen 32 pedagogických pracovníků.
- Kurz práce s metodikou Zipyho kamarádi v ukrajinském jazyce.
  - Bylo proškolen 15 ukrajinsky hovořících pedagogických pracovníků či pracovníků s dětmi z Ukrajiny.

### Výzkumy CSSP – PCPP

- Výzkumné šetření duševního zdraví žáků 2. stupně ZŠ a SŠ v Praze.

- Výzkumné šetření rizikového chování žáků 2. stupně ZŠ a SŠ v Praze.

Výstupy výzkumu jsou součástí Komparace dat z šetření rizikového chování a duševního zdraví žáků 2. stupně ZŠ a SŠ v Praze za roky 2016 až 2022. Výstupy výzkumu byly podpořeny infografikami, které přehledně představují klíčová zjištění šetření a metodickým doporučením pro zástupce škol.

## Konference

PCPP prezentovalo své aktivity **na XX. ročníku celostátní konference PPRCH 2023** s tématem Píleře národního systému prevence rizikového chování dětí a mládeže v praxi, která se konala ve dnech 16. 10. 2022 až 17. 10. 2023.

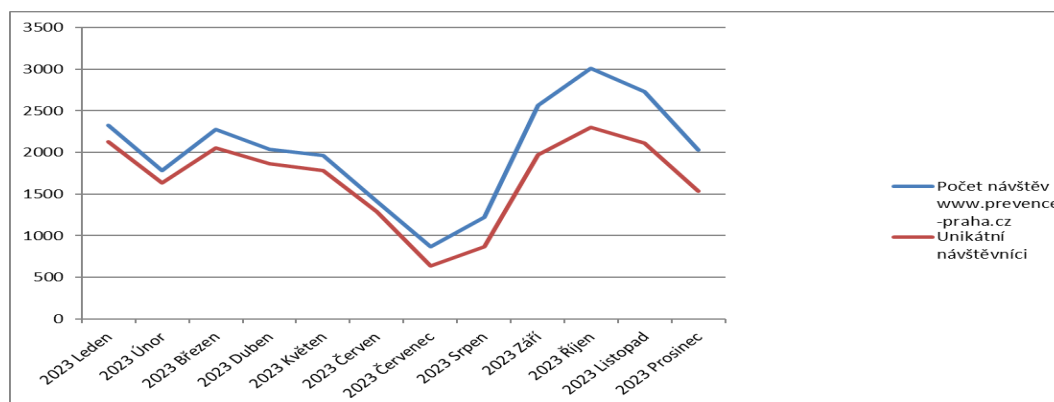
## Další aktivity

- **Posuzování kvality programu PPRCH** a vydávání vyjádření ke kvalitě programu, které opravňuje žadatele čerpat prostředky z dotací v rámci **Grantového řízení – Program primární prevence ve školách a školských zařízeních**.
- Členství v pracovní skupině Metropolitního zdravotnického servisu – tvorba „**Plánu regionální péče o duševní zdraví v HMP na období 2024–2027**“.
- Členství v **Pracovní skupině k primární prevenci a podpoře rodin** Ministerstva práce a sociálních věcí.

## Statistika pracoviště za rok 2023

- Vzdělávací semináře a workshopy pro pedagogy: 35x
- Metodická podpora: 173x
- Poradenství: 48x
- Supervizní setkání: 14x

Návštěvnost portálu [www.prevence-praha.cz](http://www.prevence-praha.cz) v roce 2023:





- **Vedení krizového rozhovoru s dítětem a dospívajícím.**
  - Cílem kurzu je naučit účastníky rozeznat projevy krize u dětí a dospívajících, seznámit je se zásadami vedení krizového rozhovoru. Účastníci se naučí techniky krizově intervenčního rozhovoru a také jak stabilizovat dítě nebo dospívajícího v krizi.
- **Podpora psychické odolnosti a prevence vyhoření pro studenty pedagogických fakult.**
  - Ve dvou 16hodinových kurzech bude proškolen minimálně 24 účastníků-studentů pedagogických fakult v Praze.
- **Možnosti a limity pedagoga při podpoře žáků v psychické krizi/s duševním onemocněním.**
  - Proběhnou tři běhy 16hodinového kurzu. proškolen bude minimálně 40 pedagogických pracovníků.
- **Pokračování Tréningu v metodě aART se zaměřením na studenty pedagogiky.**
  - Bude proškolen minimálně 10 studentů pedagogiky či pedagogických pracovníků (přednost při přijetí studenti, kteří již zároveň pracují s cílovou skupinou programu aART).
- **Mapování wellbeingu, duševního zdraví a rizikového chování u žáků v Praze.**
  - Budou statisticky zpracována a publikována data minimálně od 10 000 respondentů.

## DALŠÍ INFORMACE

---

Struktura zaměstnanců podle druhů profesí v přepočtu na celé úvazky:  
1,0 vedoucí, psycholog, 0,5 psycholog, 0,9 psycholog, 0,5 psycholog, 0,7 odborný pracovník, 0,5 administrativní a spisový pracovník.

# AZYLOVÝ DŮM S OŠETŘOVACÍ SLUŽBOU

Šromova 861/1, 198 00 Praha 14

+420 732 235 072

[petra.mlejnkova@csspraha.cz](mailto:petra.mlejnkova@csspraha.cz)

## POPIS SLUŽBY

---

Posláním ADOS je nahradit osobám bez domova s nepříznivým zdravotním stavem možnost domácího léčení, a to prostřednictvím poskytnutí ubytování na přechodnou dobu a základní ošetrovatelské péče s cílem podpory v překonávání jejich nepříznivé sociální situace.

Cílovou skupinou Azylového domu s ošetrovatelskou službou ADOS (dále jen ADOS) jsou osoby bez domova (muži i ženy) starší 18 let s akutně zhoršeným zdravotním stavem či dlouhodobě nepříznivým zdravotním stavem, který jim v současnosti znemožňuje samostatný běžný život, a dále splňují:

- jsou schopny se dorozumět v českém jazyce,
- jsou soběstačné při pohybu a běžné sebeobsluze (může se jednat o samostatnou chůzi, ale také o chůzi o berlích nebo o holi, či jízdu na invalidním vozíku), včetně vstávání z lůžka, přesunu na vozík a podobně,
- netrpí akutním infekčním onemocněním, které vážně ohrožuje zdraví ostatních osob, a které vyžaduje hospitalizaci na infekčním oddělení,
- netrpí závažným duševním onemocněním v akutní fázi,
- jsou schopny regulace užívání návykových látek po dobu pobytu v ADOS do takové míry, aby nebylo narušováno bezpečí ostatních klientů a personálu služby.

ADOS není schopen zajistit kvalifikovanou pomoc pro osoby:

- imobilní (tj. osoby připoutané na lůžko),
- s akutním či chronickým břišním onemocněním,
- na vozíku v kapacitě vyšší než 2 lůžka.

### Kapacita služby

Celková kapacita ADOS je 35 lůžek. Ubytovací jednotky jsou dvoupokojové s vlastním sociálním zázemím, vždy v počtu jednoho, dvou, max. 3 lůžek.

Služba je poskytována nepřetržitě, po celý rok, 24 hodin denně odborným personálem – sociálními pracovníky, pracovníky v sociálních službách a středním zdravotnickým personálem.

Smlouva se uzavírá na dobu určitou – zohledňující potřeby klienta v procesu zotavení s možností prodloužení na maximální dobu obvykle nepřevyšující 6 měsíců.

## POPIS ČINNOSTI V ROCE 2023

---

V roce 2023 stále ještě probíhal proces transformace služby s cílem maximálně snížit bariéry pro vstup klientů do služby. Mezi největší proměny služby bezpochyby zahrnujeme skutečnost, že zájemci mohou do služby přicházet sami, přímo z ulice, tedy nepotřebují žádné doporučení (nad rámec zákonné podmínky doložení bezinfekčnosti). Byl odbourán systém podávání žádostí, celý proces vstupu do služby tak byl velmi urychlen s ohledem na zdravotní zakázky klientů. V letních měsících dočasně klesla obložnost služby z důvodu obnovy materiálně technického zázemí. Došlo k revizi úvazků a pracovních pozic tak, aby bylo více personálu zapojeno do přímé práce s klienty. V průběhu roku služba rozvíjela vztahy s nemocnicemi a dalšími službami. Zapojila se do projektu „Zvládání závislostí ve službách pro lidi bez domova“ Síť aktérů, z. s., kontinuálně bude pracovat na proměně přístupu k lidem bez domova užívajícím návykové látky, ale i k těm, kteří abstínují.

Pracovníci se vzdělávali v různých oblastech, přičemž své znalosti uplatňovali na řadě podpůrných činností, jež zvyšují standard poskytované podpory prostřednictvím základních činností. Významnou novinkou je pořízení sterilizátoru, jež umožní přístup a pobyt ve službě lidem s akutními infekčními onemocněními typu hepatitid, aj. kteří dosud nemohli být ošetřováni prostřednictvím fakultativní služby bez spolupráce s externími službami.

### Statistika za rok 2023

Celkem za rok 2023 využilo služby ADOS 140 osob, přičemž někteří klienti z celkového unicitního počtu se ve službě ocitli opakovaně, tedy 2x i 3x za rok, tedy bylo uzavřeno celkem 155 Smluv o poskytování sociální služby.

Z toho bylo 31 žen/124 mužů. Průměrný věk klientů je 55 let.

Odmítnuti byli pouze 2 vozíčkáři z důvodu počtu omezení bezbariérových lůžek na 2 situována v přízemí služby.

Obložnost služby byla v roce 2023 celkem 65 %, přičemž největší propad byl zaznamenán od června do září. Důvodem je jednak nižší motivace na straně klientů k využití služby v letních měsících, na straně druhé technické překážky na straně poskytovatele služby, tj. obnova materiálně technického zázemí a absence sociálního pracovníka v důsledku reorganizace služby.

## PLÁNY DO ROKU 2024

---

V roce 2024 služba jednoznačně musí dosáhnout vyšší obložnosti, k čemuž využívá jak spolupráce s poskytovateli spolupracujících služeb včetně adiktologických (např. lidé se závislostí zde mohou pracovat na své stabilizaci do nástupu do léčby), tak i např. zimních humanitárních opatření a osvětové činnosti v průběhu jejich průběhu. V rámci projektu Síť aktérů pro domov se bude část

personálu specializovat v oblasti práce s lidmi s látkovou závislostí v kontextu pobytové sociální služby. Revidováno bude metodické nastavení služby jakožto kontinuálně probíhající proces, tak i např. rozvoj služby ve smyslu nabídky podpory lidem, kteří mají potřebu podpory v abstinenci.



# AZYLOVÝ DŮM SKLONĚNÁ

Malá Skloněná 521, 149 00 Praha 9

+420 736 252 851

[nikola.nemcova@csspraha.cz](mailto:nikola.nemcova@csspraha.cz)

## POPIS SLUŽBY

---

Posláním azylového domu Skloněná je pomoci mužům starším 18 let s podporou ubytování a intenzivní sociální práce na přechodnou dobu řešit jejich nepříznivou sociální situaci spojenou se ztrátou bydlení. Maximální délka pobytu klienta je zpravidla nepřevyšující 1 rok, během které spolupracuje klient na řešení své nepříznivé sociální situace se svým klíčovým sociálním pracovníkem (hledání zaměstnání, bydlení, navázání na další sociální služby, pomoc při jednání s úřady apod).

### Kapacita služby

- 52 lůžek ve dvoulůžkových pokojích.

## POPIS ČINNOSTI V ROCE 2023

---

V roce 2023 došlo k podstatné proměně služby – po změně vedoucí a metodického vedení prochází služba revizí, dochází k nastavování a změnám metodiky a přímé práce s klienty. Pracovníci v sociálních službách jsou od roku 2023 více zapojováni do interakce s klienty. Došlo i navýšení úvazků ve službě s cílem zajištění bezpečí a rozšíření nabídky aktivit pro klienty. Služba se aktivně sítuje s dalšími organizacemi, jež mohou přispět k řešení nepříznivé sociální situace klientů. Metody práce s klienty se rozšiřují o participativní formy. Dochází k ukotvení procesu snižování prahů, tedy zpřístupňování sociální služby osobám bez domova s látkovými závislostmi. V roce 2023 se azylový dům zapojil do projektu Síť aktérů pro domov, z.s., „Zvládání závislostí ve službách pro lidi bez domova“ s hlavním cílem v oblasti posilování kompetencí personálu pro práci v kontextu specifického prostředí. Nově mají možnost prozatím 1 x týdně klienti využívat různé spektrum činností nabízených personálem a smysluplně tak trávit „volný čas“. Velký zájem je např. o filmový klub (promítání filmů na určité téma), vědomostní kvízy, ale i rukodělné činnosti (výroba lapačů snů, podzimní a zimní dekorace, tvorba vánočních ozdob).

Služba má vzhledem k poptávce zavedený pořadník čítající v průměru okolo 60 čekatelů.

### Statistika za rok 2023

V roce 2023 využilo službu 115 klientů, průměrný věk klientů se pohyboval okolo 50 let. Nejmladšímu klientovi bylo 19 let, nejstaršímu klientovi bylo 75 let.

V průběhu roku proběhlo 178 jednání se zájemci o službu. „Obložnost“ služby byla v roce 2023 celkem 92 % s jasnou zakázkou výrazného navýšení v následujícím období pro nové vedení a metodickou podporu služby.

## **PLÁNY DO ROKU 2024**

---

Společně budeme nadále rozvíjet základní kompetence klientů např. kurzem vaření, přednáškami o dluhové problematice a zprostředkováním dalších specifických aktivit zajištěnými odborníky, prostřednictvím rozvíjející se spolupracující sítě. Dále budeme rozvíjet možnosti „volnočasových“ aktivit pro klienty např. pořízením velkokapacitních záhonků pro „gardenterapii“, usilovat tak o zkrášlení a udržování prostředí azylového domu jak pro klienty samotné, tak i pro okolí.

Intenzivně pracujeme na zajištění bezpečného prostředí pro přijímání soběstačných mužů na invalidním vozíku.



# AZYLOVÝ DŮM MICHLE

Chodovská 3137/6, 141 00 Praha 4

+420 734 795 474

[magdalena.melusova@csspraha.cz](mailto:magdalenamelusova@csspraha.cz)

## POPIS SLUŽBY

---

Posláním AD Michle je pomoci mužům bez přístřeší překonat obtížnou životní situaci, začít žít běžným způsobem života a opětovně se začlenit do společnosti. Poskytujeme přechodné ubytování a podporu dle zákona č. 180/2006 Sb., o sociálních službách. Vytváříme podmínky pro přípravu stravy, pro osobní hygienu, praní a sušení prádla, žehlení a úklid. Klienti mají k dispozici sociální poradenství, podporu, i pomoc při zvyšování kompetencí. Pomoc a podporu poskytujeme dle individuálních potřeb klientů, které vychází z mapování potřeb a individuálního plánu. V případě potřeby poskytujeme také doprovody na úřady a k lékaři. To vše zajišťují sociální pracovníci a pracovníci v sociálních službách. V AD Michle máme vyčleněno 6 lůžek pro klienty se zvířetem.

### Kapacita služby

- Celková kapacita AD Michle je 26 lůžek.

## POPIS ČINNOSTI V ROCE 2023

---

V roce 2023 využilo ubytování v AD Michle 56 klientů, z toho 9 klientů k nám přišlo se zvířetem.

V tomto roce probíhala dlouhodobá volnočasová aktivita-pěstování zeleniny a bylin.

Během roku 2023 jsme v létě uspořádali pro klienty dvě společná grilování na zahradě, na Štědrý den společný večer s vánoční večeří a pod stromečkem každý klient našel drobné dárky.

### Statistika za rok 2023

- Počet lůžek k 31. 12. 2023: 26
- Procento obsazenosti: 84 %
- Průměrný věk klientů: 56
- Počet nově podaných žádostí v průběhu roku: 75
- Počet žádostí v pořadníku ke konci roku: 38

## **PLÁNY DO ROKU 2024**

---

Plánujeme instalovat protipožární systém EPS, který slouží jak k lokalizaci požáru, tak k detekci kouře.

Pro velký zájem o volnočasovou aktivitu pěstování zeleniny plánujeme pořídit další velkokapacitní truhlíky a zahradní domek na uskladnění zahradního nářadí.

I nadále chceme pracovat na zlepšování kvality poskytovaných sociálních služeb tak, abychom našim klientům poskytovali kvalitní odbornou pomoc při řešení jejich náročných životních situacích.

## **DALŠÍ INFORMACE**

---

Struktura zaměstnanců podle druhů profesí v přepočtu na celé úvazky:  
0,5 vedoucí, 2,5 sociální pracovníce, 8,5 pracovníci v sociálních službách.



# AZYLOVÝ DŮM PRO RODINY S DĚTMI

Horáčkova 1096/3, 140 00 Praha 4

+420 730 551 945

[dagmar.jelinkova@csspraha.cz](mailto:dagmar.jelinkova@csspraha.cz)

## POPIS SLUŽBY

Posláním Azylového domu pro rodiny s dětmi je pomoci rodinám v překlenutí nepříznivé sociální situace spojené se ztrátou bydlení, která vážně ohrožuje její fungování. Součástí naší sociální služby je kromě ubytování, jehož doba zpravidla nepřesahuje 12 měsíců, zejména poradenství s nabídkou podpory hledání způsobů řešení rodinné situace s využitím dostupných zdrojů klienta. Pracovníci dále nabízejí provázení prostřednictvím náviku sociálních dovedností, podpory při jednání s úřady a dalšími subjekty včetně získávání, obnovy a posilování rodičovských kompetencí. Sekundárně pak také potřebnou materiální pomoc v podobě potravin, ošacení a základních potřeb.

Služba je poskytována nepřetržitě a v prostorách azylového domu se nachází celkem 12 ubytovacích jednotek s kuchyňským koutem a sociálním zařízením, z nichž je jedna bytová jednotka řešena jako bezbariérová. Ve společných prostorách azylového domu jsou rodinám k dispozici dále společné kuchyně, společenské místnosti, herny pro děti, počítač s internetem, prádelna a zahrada s herními prvky pro děti.

## POPIS ČINNOSTI V ROCE 2023



Pracovní tým azylového domu i v roce 2023 vytvářel prostor pro hledání a realizaci účinné podpory pro rodiny s dětmi, které se ocitly v nepříznivé situaci spojené se ztrátou bydlení. Společně s klienty pracoval na posilování dovedností, které jsou nezbytné pro zvládání výzev každodenního života. Hlavními zakázkami bylo zajištění rodinného příjmu, naučit se hospodařit s penězi, orientovat se v systému dostupných služeb, vyhledat si vhodné zaměstnání, vést vlastní domácnost a zvládat péči o děti. V neposlední řadě jsme

intenzivně pracovali na vytvoření podmínek pro získání vlastního bydlení. Nejen v této oblasti nám byly oporou nadace, které pomáhají klientům s úhradami, bez které by získání bydlení nebylo mnohdy možné.

V průběhu celého roku probíhaly tematické volnočasové aktivity pro děti a jejich rodiče a zejména letní dny byly ve znamení zábavy, poznání a nevšedních zážitků,

kdy jsme se společně s rodinami mimo jiné vypravili do zábavně-naučného parku Mirákulum či v rámci sportovního dne potrénovali naši obratnost.

Závěr roku se už nesl v duchu blížících se Vánoc, což odstartovala návštěva Mikuláše, který si s sebou jako obvykle přivedl anděla a čerta. Další milou návštěvou v předvánočním čase byli studenti Střední školy gastronomické a hotelové, s. r. o., kteří pro naše klienty uvařili večeři a napekli cukroví. Studenti také všem našim dětem věnovali, kromě spousty hraček, poukázky na nákup drogistického zboží.

O plnění dětských přání z dopisů pro Ježíška se v roce 2023 postarala Generali Česká pojišťovna, a. s., Pražské vodovody a kanalizace, a. s. a charitativní akce Krabice od bot, kteří zajistili bohatou vánoční nadílku.

V rámci spolupráce s Městskou knihovnou v Praze (pobočka Vikova) probíhala po celý uplynulý rok pro náš azylový dům dobročinná sbírka, díky které se podařilo podpořit mnoho klientských rodin.

Městská knihovna v Praze (pobočka Vikova) a její čtenáři však nebyli jediní, kteří se rozhodli podpořit klienty našeho azylového domu nejen darováním potřebných věcí, a proto bychom tímto rádi všem podporovatelům poděkovali za jejich ochotu a laskavost.

### **Statistika za rok 2023**

- Počet lůžek k 31.12.2023: 35
- Procento obsazenosti: 86,79 %
- Průměrný věk klientů: 37,97
- Průměrný věk dětí: 7,32
- Počet nově podaných žádostí v průběhu roku: 43
- Počet žádostí v pořadníku ke konci roku: 25

## **PLÁNY DO ROKU 2024**

---

Pro rok 2024 je v plánu navýšení počtu pracovníků v sociálních službách o jeden úvazek s cílem zvyšování míry jejich zapojení do přímé práce s klienty.

V rámci projektu S.A.D. „Zvládání závislostí ve službách pro lidi bez domova“ bychom se chtěli zaměřit na zvyšování kompetencí týmu, abychom mohli účelně a flexibilně reagovat na potřeby a nepříznivou sociální situaci klientů bez domova s látkovými závislostmi. V souvislosti se snížením prahu služby pro klienty se závislostí je v plánu také posílení týmu o externího adiktologa a potřebná aktualizace dokumentů služby s cílem redukce bariér.

I nadále bychom, kromě poskytování podpory dospělým klientům, chtěli podporovat také jejich děti prostřednictvím volnočasových programů a dát jim tak šanci rozvinout svůj potenciál a případně tak snížit riziko psychických a výchovných problémů. V rámci těchto aktivit se budeme snažit dále síťovat s odborníky a spolupracovat se stážisty a dobrovolníky.

# AZYLOVÝ DŮM PRO MATKY S DĚTMI

Jasmínová 2904/35, 106 00 Praha 10

+420 272 657 058

[adjasminova@csspraha.cz](mailto:adjasminova@csspraha.cz)

## POPIS SLUŽBY

---

Azylový dům pro matky s dětmi poskytuje své služby v souladu se zákonem č. 108/2006 Sb., o sociálních službách. Cílovou skupinou jsou matky s dětmi do 12 let, které se ocitly z různých důvodů bez přístřeší a není v jejich silách tuto krizovou životní situaci samostatně řešit.

Azylový dům se nachází v klidné části Zahradního Města, v objektu bývalé mateřské školy, jehož součástí je i zahrada.

Pobytová sociální služba umožňuje klientkám a dětem ubytování v maximální délce jeden rok, nabízí klidový prostor a odbornou pomoc pro vyřešení překážek na cestě k samostatnému a plnohodnotnému životu.

V jednopatrovém objektu se nachází 8 samostatných ubytovacích jednotek o velikosti 1+kk, které jsou vybaveny kuchyňským koutem, základním nábytkem a sociálním zařízením se sprchovým koutem. Pro děti jsou zde k dispozici dva dětské koutky a ve vlastní zahradě dětské hřiště, vybavené herními prvky.

Klientky mohou využívat společnou kuchyňku, prádelnu se sušárnou, společenskou místnost a počítač s připojením na internet.

Personálně je chod zařízení zajišťován vedoucí pracoviště, sociální pracovníci a pracovníky v sociálních službách.

### Kapacita služby

- 31 lůžek (8 dospělých klientů + 23 dětí).

## POPIS ČINNOSTI V ROCE 2023

---

V roce 2023 pokračovala transformace služby, jejímž cílem bylo snížení prahu služby a zvýšení její dostupnosti. Tyto skutečnosti se promítly i v dubnu do aktualizovaného Domácího řádu. Ubytování v AD je umožněno i klientkám, které se potýkají s různými druhy závislosti a s dalšími psychosomatickými potížemi. Samotná závislost či užívání návykových látek klientek služby nijak neznevýhodňuje, naopak je tomuto problému věnován zřetel a klientky jsou na konzultacích podporovány k aktivnímu řešení svých potíží.

V souvislosti se zefektivněním přímé práce s klienty AD, došlo ve druhém čtvrtletí 2023 k navýšení počtu pracovníků v sociálních službách o 0,5 úvazku.

V rámci pomoci a podpory klientům při řešení jejich obtížné sociální situace probíhala úzká spolupráce s orgány sociálně právní ochrany dětí, s neziskovými organizacemi poskytujícími sociálně aktivizační služby, s nadacemi a dalšími subjekty pomáhající rodinám s dětmi.

Tým pracovníků azylového domu spolupracoval na zvyšování kvality služby a zároveň si v potřebných oblastech doplňoval i nezbytná vzdělání.

V průběhu celého roku pracovníci AD pořádali volnočasové aktivity, jejichž cílem bylo získání a upevnění dovedností v péči o domácnost, navázání bližších vazeb mezi klientkami a jejich dětmi a celkové zpříjemnění pobytu v azylovém domě. Jednalo se např. o společné vaření a pečení, aranžování velikonočních věnců, grilování na zahradě spojené s přípravou masa a zeleniny, dětský den pro děti, kreativní dětská odpoledne, vytváření vánočních věnců a dekorací.

Na závěr roku proběhla v prosinci mikulášská nadílka a díky štedré pomoci dárců a sponzorů azylového domu měly děti radost z vánočních dárků.

### **Statistika za rok 2023**

- Počet lůžek k 31. 12. 2023: 31 (8 dospělých klientů + 23 dětí)
- Celkem využilo sociální službu: 40 klientů
- Procento obsazenosti: 51,4 %
- Průměrný věk dospělých klientů od 18 let: 35 let
- Průměrný věk dětí do 18 let: 4 roky
- Celkem průměrný věk všech klientů: 18 let
- V roce 2023 nastoupilo celkem: 22 klientů
- V roce 2023 ukončilo pobyt celkem: 26 klientů
- Kam klienti odcházeli: azylový dům 18x, nájemní x podnájemní bydlení 3x, k příbuzným, kamarádům 3x, pěstounská péče 1x, ostatní 1x
  
- Počet nově podaných žádostí v roce 2023: 25 žádostí
- Počet žádostí v pořadníku k 31. 12. 2023: 7 žádostí

### **PLÁNY DO ROKU 2024**

---

V roce 2024 máme zájem nadále zvyšovat kvalitu poskytované sociální služby. Z důvodu zvýšení kapacity poskytované služby se budeme na počátku druhé poloviny roku 2024 stěhovat do nově zrekonstruovaného objektu v Písnici. Svými službami zde zacílíme na širší skupinu klientů, neboť nově budeme poskytovat ubytování nejen matkám, ale všem samoživitelům, pečujícím o děti do 18 let, včetně otců, babiček apod. Plánovaná celková kapacita objektu je 52 klientů.

# AZYLOVÝ DŮM ŠROMOVA

Šromova 862/3, 198 00 Praha 9

+420 281 914 376

[adsromova@csspraha.cz](mailto:adsromova@csspraha.cz)

## POPIS SLUŽBY

Azylový dům Šromova poskytuje své služby lidem v tíživé situaci, která je zároveň spojena se ztrátou bydlení. Cílová skupina zahrnuje jednotlivce bez dětí, tedy muže, ženy, bezdětné páry, zároveň také samoživitele i úplné rodiny s dětmi.

Azylový dům se nachází v klidné lokalitě sídliště Černý most. V budově společně sídlí tři služby, mimo již zmiňovaného Azylového domu Šromova, také Azylový dům pro ženy a Dětská skupina BONA. Pobyť v Azylovém domě Šromova je umožněn na omezenou dobu, zpravidla nepřevyšující jeden rok. Po tuto dobu klienti spolupracují se sociálními pracovníky, pracovníky v sociálních službách, a taktéž můžou využít služeb psychologa, který do AD dochází jednou týdně.

Azylový dům disponuje 19 byty, z nichž je 13 o velikosti 2kk a 6 o velikosti 1kk.

Celková kapacita azylového domu je 66 lůžek. Bytové jednotky jsou vybaveny kuchyňským koutem, základním nábytkem a elektrospotřebiči. Součástí bytu je i koupelna a WC. Klienti můžou v budově využívat dvě společenské místnosti s počítači a prádelnu.

## POPIS ČINNOSTI V ROCE 2023



V roce 2023 probíhala běžná práce s klienty v rámci individuálních schůzek se sociálními pracovníky. Oblasti, ve kterých klienti vyhledávají podporu, jsou spíše neměnné, vyhledání návazného bydlení a s tím související podpora, vyhledání či udržení zaměstnání, stabilizace finanční situace a s tím související i dluhová problematika, stabilizace klientova zdravotního stavu, podpora klienta v řešení látkové závislosti.

V letních měsících byl společně s klienty uskutečněn výlet do zábavně naučného parku Mirakulum Milovice, v zimních měsících se tradičně konaly adventní dílny a děti z azylového domu čekala mikulášská nadílka. O dětská přání od

Ježíška se v roce 2023 postarala Generali Česká pojišťovna, a. s., Pražské vodovody a kanalizace, a. s. a vánoční akce „Krabice od bot“, realizovaná prostřednictvím Rodinného a komunitního centra Jablíčkov, z.s. Bohatá vánoční nadílka byla zajištěna i rodičům. Prostřednictvím štědrého dárce je jednou měsíčně uskutečněn nákup potravin a drogerie pro vybranou maminku/tatínka z azylového domu.

Celý rok 2023 velmi ovlivnil personální podstav na pozicích pracovníků v sociálních službách, kdy musel být často tento provoz zajišťován ze stran sociálních pracovníků. V rámci většího zapojení do přímé i nepřímé práce s klienty, zvyšující se agendy sociální práce, a s přihlédnutím k náročné cílové skupině byl navýšen počet pracovníků v sociálních službách o tři plné úvazky a počet sociálních pracovníků o jeden úvazek.

Během roku byly revidovány Standardy kvality sociální služby v celém rozsahu.

### **Statistika za rok 2023**

Celková kapacita azylového domu je 66 lůžek. Obsazenost lůžek byla v roce 2023 v průměru 75 %. Procentuální obsazenost vychází i z charakteru služby – např. byt pro pět osob není obsazen dvěma dalšími klienty, když ho využívá tříčlenná rodina. Služba azylového domu byla v roce 2023 poskytnuta celkem 116 klientům, z toho bylo 51 dětí. Průměrný věk dospělých klientů byl 47 let, u dětí je pak průměr věku 8 let. Počet zájemců o služby je enormní, i přes posuzování individuální situace je dlouhá čekací doba na uvolnění kapacity. V roce 2023 bylo podáno 157 žádostí s celkovým počtem 273 zájemců. Ke konci roku 2023 bylo v pořadníku celkem 62 čekajících žádostí na uvolnění kapacity o celkovém počtu 114 žadatelů (dospělí + děti).

### **PLÁNY DO ROKU 2024**

---

V roce 2024 je v plánu především stabilizace personální situace – obsazení úvazků pracovníků v sociálních službách a místa sociální pracovníce. V rámci tohoto je hlavním cílem aktualizace zaškolovacího procesu, podpora nových kolegů. Zároveň je cílem i podpora současných pracovníků při vyšší míře zapojení do přímé práce s klienty.

V plánu je revize nejen zaškolovacího procesu, ale opětovná aktualizace standardů kvality sociálních služeb. Především v oblasti jednání se zájemcem o službu a v oblasti individuálního plánování.

Rok 2024 bude také zaměřen na zvyšování kompetencí týmu, jako reakce na potřeby klientů s látkovými závislostmi. Azylový dům Šromova je zapojen do projektu „Zvládání závislostí ve službách pro lidi bez domova“ organizované Sítí aktérů pro domov, z.s.

# AZYLOVÝ DŮM PRO ŽENY

Šromova 862/3, 198 00 Praha 9

+420 731 056 738

[adprozeny@csspraha.cz](mailto:adprozeny@csspraha.cz)

## POPIS SLUŽBY

---

Azylový dům pro ženy poskytuje dočasné ubytování samotným ženám starším 18 let, které se ocitly v nepříznivé životní situaci spojené se ztrátou bydlení nebo s nestabilním ubytováním. Ubytovaní je poskytováno v bytových jednotkách 1+kk (4 lůžka) a 2+kk (6 lůžek), kdy jsou přítomna i horní lůžka palandy. Celková kapacita zařízení je 14 lůžek. Maximální doba pobytu činí zpravidla 6 měsíců.

Během pobytu jsou klientky v kontaktu se sociálním pracovníkem, se kterým pracují na řešení své situace v rámci individuálního plánu. Nejčastějšími tématy jsou: finanční situace, hledání a udržení zaměstnání, řešení zdravotního stavu, zřehlednění a řešení finančních pohledávek, navázání kontaktu s rodinou, dopomoc při jednání na úřadech a hledání následného a stabilního bydlení. Pomoc klientky nacházejí nejen u sociálního pracovníka, ale i u dalších pomáhajících odborníků, kteří do zařízení docházejí (např. psycholožka). Na chodu azylového domu se podílejí pracovníci v sociálních službách, kteří mimo přímé práce s klientkami zajišťují také nepřetržitý provoz recepce.

## POPIS ČINNOSTI V ROCE 2023

---

V roce 2023 se podařilo službu metodicky ukotvit, zajistit pravidelné supervize a odborná setkání. Vedoucí služby a sociální pracovnice se ve vzájemné spolupráci již vyladily a byly schopny participovat na přijímání nových pracovníků v sociálních službách do rozvíjejícího se týmu. Cílem navýšení úvazků je zvýšit kvalitu poskytované služby i potřebného bezpečí ve službě. Proměna cílové skupiny a jejích potřeb směrem k nutnosti poskytování větší míry podpory ze strany pracovníků, vyžadovala reflexivně i nutnost přizpůsobení služby, a to včetně širšího síťování s provazbou na další spolupracující organizace. Služba se zapojila do projektu Zvládání závislostí ve službách pro lidi bez domova Síť aktérů pro domov, z. s. v rámci nějž bude mít příležitost rozvíjet kompetence a dovednosti pracovníků v oblasti práce s klientkami se závislostí. Pokračuje tak v procesu snižování prahů pro vstup a setrvávání klientek ve službě a rozvoji sociální práce. Záměrem pro realizaci těchto změn je efektivnější resocializace klientek v rámci podpory při jejich návratu do běžného života, snížení rizik pro selhávání v daném procesu a tím také pro společnost, jako celek (Public Health).

Celkem bylo za rok 2023 podáno 66 žádostí, z toho bylo 63 neuspokojeno z kapacitních důvodů. K 31.12.2023 bylo v pořadníku 15 aktivních žádostí o poskytnutí služby.

V roce 2023 bylo poskytnuto ubytování celkem 47 klientkám. K 31.12.2023 bylo v zařízení aktuálně ubytovaných 11 klientek, tj. 79 % obsazenost z maximální kapacity. Vzhledem k horním lůžkům palandy je někdy složitější tato lůžka obsadit vhodnými žadatelkami. V důsledku stárnutí populace se zvyšuje i průměrný věk ubytovaných žen, který vzrostl na 53 let. Není ojedinělé, že je v azylovém domě ubytovaná klientka v seniorském věku. U klientek nesledujeme, zda mají přiznaný příspěvek na péči, podmínkou pobytu v azylovém domě je dostatečná soběstačnost. Někteří z nich by na něj dosáhli, avšak nemají žádnou blízkou osobu, kterou by uvedli jako pečující, tudíž je jim žádost zamítnuta. Všechny ubytované klientky mají stanovenou stejnou výši úhrad, tj. 100,- Kč/den. Klientky po ukončení pobytu v minulém roce nejčastěji odešly k rodině či partnerovi, na ubytovnu, nebo do další pobytové sociální služby, kde dále pracovaly na řešení své dlouhodobě nepříznivé životní situace. Dostupnost běžného bydlení i nadále zůstává pro řadu klientek jejich největší neuspokojenou potřebou.

## **PLÁNY DO ROKU 2024**

---

V následujícím roce se chce služba rozvíjet zejména po pracovní a odborné stránce, například zvyšováním kompetencí a dovedností pracovníků v sociálních službách, jejich větším odborným zapojováním do práce s ženami v nouzi, edukací a metodickou podporou všech pracovníků a transparentním nastavením vnitřních postupů a procesů v rámci azylového domu. Dále je v plánu rozšíření týmu PSS a jejich řádné zaškolení a začlenění do aktuálně fungujícího týmu. V rámci práce s klientkami plánujeme pravidelně pořádat volnočasové aktivity a nacházet způsoby, jak mohou klientky kvalitně a přínosně trávit svůj volný čas.

Azylový dům pro ženy hledá dlouhodobě nové prostory, kde by mohla být služba poskytována v důstojnějších a kvalitnějších podmínkách a také mohla flexibilněji reagovat na navyšující se poptávku po využití jejích služeb.

## **DALŠÍ INFORMACE**

---

Struktura zaměstnanců podle druhů profesí v přepočtu na celé úvazky:

1 pracovnice, která je 0,5 úvazku sociální pracovnící a 0,5 úvazku vedoucí služby,  
1 sociální pracovnice na plný úvazek pro přímou práci s klientkami a aktuálně  
7 pracovníků v sociálních službách, každý na 0,25 úvazek, tj. celkem 1,75 úvazku.



# DĚTSKÁ SKUPINA BONA

Šromova 862/3, 198 00 Praha 9

+420 731 056 172

[jana.bochnakova@csspraha.cz](mailto:jana.bochnakova@csspraha.cz)

## POPIS SLUŽBY

Dětská skupina BONA je alternativní službou péče o předškolní děti s celodenním provozem, nezařazené do rejstříku škol a školských zařízení, která nabízí rodičům značnou flexibilitu a vysokou kvalitu v režimu zákona o dětské skupině. Provoz dětské skupiny byl v roce 2023 částečně financován z ESF prostřednictvím OP PPR a to do 31. 10. 2023. Poté jsme plynule přešli na státní financování prostřednictvím MPSV. Dětská skupina BONA je určena dětem ve věkovém rozmezí od dvou do šesti let, o maximální kapacitě 12 dětí. Naše pracoviště se nachází v objektu azylového domu. O děti pečuje plně kvalifikovaný personál, který si nadále doplňuje svou kvalifikaci formou odborných kurzů a školení v rozsahu daném zákonem o DS. Provoz je zajištěn v pracovní dny od 7:00 – 17:00. Dětem i personálu jsou k dispozici dvě herny, sociální zařízení, kuchyň a vlastní uzamykatelná zahrada, kterou sdílíme s azylovým domem.

## POPIS ČINNOSTI V ROCE 2023



Za celý rok 2023 nám prošlo dětskou skupinou celkem 28 dětí (děti z azylového domu, děti zaměstnanců a děti z blízkého okolí). Převažuje věková hranice 2–3 roky, což je hlavním posláním dětských skupin – umožnit rodičům dřívější návrat na trh práce a dětem, v případě DS BONA, od dvou let, vytvořit bezpečné, láskyplné a podnětné prostředí pro adaptaci a přípravu na státní předškolní zařízení.

Denně pro děti zajišťujeme program, který je v souladu s naším výchovně vzdělávacím plánem a nabízíme dětem činnosti, které rozvíjejí jejich osobnost.

Kromě mnoha jiných akcí jsme na závěr roku připravili pro rodiče a další rodinné příslušníky „našich“ dětí vánoční posezení v rodinné atmosféře, s cukrovím a krátkým programem, které secvičil s dětmi náš pedagogický tým.

### **Statistika za rok 2023**

- Kapacita zařízení: 12
- Celkový počet dětí: 28
- Děti zaměstnanců: 3
- Děti klientů azylového domu: 5
- Personální zajištění
- Pečující osoby: 3
- Vedoucí DS/hospodářka: 1
- Úklid: DPP

### **PLÁNY DO ROKU 2024**

---

V roce 2024 chceme navázat na již 7leté fungování naší dětské skupiny, stabilizovat státní financování a být co nejvíce prospěšnou službou v rámci CSSP. Umožnit v rámci aktuální volné kapacity umístění dětí z azylových domů, dle zájmu dětí zaměstnanců a v neposlední řadě být i nadále vyhledávaným zařízením v péči o děti lokality Prahy 9 a přilehlého okolí.

# LOĎ HERMES – NOCLEHÁRNA

Nábřeží Kapitána Jaroše, pod Štefáníkovým mostem, Praha 7/ levý břeh  
+420 774 986 792 (Martin Novotný)  
[recepce.hermes@csspraha.cz](mailto:recepce.hermes@csspraha.cz)

## POPIS SLUŽBY

---

Noclehárna pro osoby bez přístřeší, loď Hermes individuálním přístupem podporuje osoby v nepříznivé sociální situaci, které mají zájem o využití hygienického zařízení a přenocování s cílem podporovat jejich sociální začlenění.

### Základní poskytované služby

- Poskytnutí přenocování.
- Poskytnutí podmínek pro osobní hygienu.
- Poskytnutí základního poradenství.

### Kapacita služby

- 180 lůžek.

## POPIS ČINNOSTI V ROCE 2023

---

Sociální služby poskytované v noclehárně pro osoby bez přístřeší-lodi Hermes:

- sociální služba je poskytována na základě partnerského přístupu ke klientům;
- sociální služba zachovává lidskou důstojnost klientům, kterým je poskytována;
- sociální služba je poskytována na principu dobrovolnosti a jasně daných pravidel viz ubytovací řád, se kterými jsou klienti srozuměni;
- služba působí na klienty aktivně;
- služba podporuje klienty v samostatnosti;
- pracovníci poskytovatele respektují lidská práva klientů;
- pomoc a podpora poskytovaná klientům vychází z jejich individuálně určených potřeb a snaží se vést klienty k znovu začlenění do společnosti nebo alespoň prostřednictvím základního sociálního poradenství zmírnit sociální vyloučení klienta.

### Statistika za rok 2023

- počet lůžek k 31.12.2023: 180
- procento obsazenosti: 73 % (využito 47 873 noclehů z 65 700 možných)
- průměrný věk klientů: 45

Měsíc	Celkem	Muži	Ženy	Noví
Leden	4507	3718	789	102
Únor	4735	4043	692	97
Březen	4957	4237	720	90
Duben	4937	4174	763	44
Květen	4557	3755	802	29
Červen	3918	3245	671	43
Červenec	2672	2003	571	26
Srpen	2400	1996	404	52
Září	2833	2381	452	36
Říjen	3980	3344	636	66
Listopad	4558	3826	734	58
Prosinec	3783	3211	571	40
<b>Celkem</b>	<b>47837</b>	<b>39933</b>	<b>7805</b>	<b>683</b>

## PLÁNY DO ROKU 2024

---

- Stabilizace snížení prahů pro poskytování služeb.
- Rozšíření spolupráce s terénními programy.
- Rozšíření spolupráce s RRP (Zuzana Stancová).

# TERÉNNÍ PROGRAMY PRO OSOBY BEZ PŘÍSTŘEŠÍ

Donovalská 1658/30, 149 00 Praha 11

Na Harfě 712/7, 190 00 Praha 9

+420 737 928 472

[barbora.petruzalkova@csspraha.cz](mailto:barbora.petruzalkova@csspraha.cz)

## POPIS SLUŽBY

---

Vyhledávání osob bez přístřeší za účelem navázání spolupráce, poskytnutí ošacení, potravin, další materiální pomoci (stany, spacáky a další), ale také základního zdravotnického materiálu, a především poskytnutí odborných sociálních služeb, směřujících k řešení jejich nepříznivé životní situace. Hlavní náplní práce je zprostředkování návazné sociální pomoci a motivace a podpora při jejím využívání.

Maximální denní kapacita je stanovena na 42 klientů. V denní kapacitě jsou započítávány zimní i letní měsíce, kdy je činnost Terénních programů různá – v zimních měsících jsou Terénní programy využívány k mnoha převozům mezi zařízeními, k převozům klientů k lékařům, a do nejrůznějších institucí (ÚP, pošta a další) či častějším doprovodům klientů vzhledem ke klimatickým podmínkám, kdy všechny tyto činnosti jsou časově náročné, a naopak v letních měsících obecně platí, že zájem o služby terénních programů je ze strany osob bez domova, menší.

## POPIS ČINNOSTI V ROCE 2023

---

Rok 2023 byl pro Terénní programy rokem změn, a to zejména v personálním složení.

Ke standardním změnám došlo na pozicích pracovníků TP, kdy nás jedna kolegyně opustila a přešla k cílové skupině seniorů do domova a nová kolegyně koncem roku nastoupila. Zásadnější změna nastala ve vedení Terénních programů, kdy se dosavadní vedoucí Mgr. David Veber přesunul do vedení Humanitárního oddělení a na jeho místo byla vybrána paní Barbora Petružálková, Dis.

Rok 2023 byl stále ve znamení probíhající ruské agrese na Ukrajině, kdy k nám stále proudí váleční uprchlíci. Terénní programy tak i nadále spolupracovaly se zainteresovanými zařízeními, a to zejména s objektem Vladimírova, který mělo CSSP v provozu pro ubytování ukrajinských uprchlíků a také s objektem Zámeček, kde již standardně ukrajinští uprchlíci bydlí. Ubytování v obou těchto zařízeních se mohli na TP spolehnout zejména v případech převozů, zavážení potravinové pomoci a občasně drobné sociální práce.

Ani v roce 2023 se Terénní programy nevyhnuly uzavření velkokapacitní ubytovny, kdy probíhala spolupráce s danou městskou částí, a společně se sociálními kurátory se podařilo ubytované umístit do jiných zařízení. Každé takové uzavření velké ubytovny je náročné na koordinaci a spolupráci více subjektů, a především pak na hledání návazného řešení zejména v oblasti bydlení. I tentokrát tedy mělo vše dobrý konec.

Rok 2023 byl charakteristický také z pohledu pravidelných každoročních a stěžejních událostí, a to celonárodních potravinových sbírek a zimních humanitárních opatření. Obě tyto události se staly nedílnou součástí každoroční agendy Terénních programů.

### **Statistika za rok 2023**

V roce 2023 eviduje služba 676 uživatelů, kterým bylo poskytnuto 1674 výkonů.

### **PLÁNY DO ROKU 2024**

---

Vzhledem k tomu, že v uplynulém období musela služba vedle svého standardního provozu reagovat na závažné externí události, nezbývaly ji kapacity na to, aby se mohla věnovat vlastnímu rozvoji. Pro rok 2024 plánuje služba přesunout důraz na základní činnosti služby terénní programy. Služba zreviduje stávající procesní nastavení, zrealizuje interní audit kvality a pokusí se nastavit evaluační mechanismy, které ji umožní sledovat a v omezené míře i měřit dopady jejího poskytování.

# TERÉNNÍ PROGRAMY – MODRÝ TÝM

Dělnická 54, Praha 7

+420 737 171 936

[eva.kudrnova@csspraha.cz](mailto:eva.kudrnova@csspraha.cz)

## POPIS SLUŽBY

---

Modrý tým poskytuje podporu osobám, které mají své bydlení, ale z různých důvodů potřebují v tomto bydlení podporu. Mohou to být jednotlivci, ale i celé rodiny s nezletilými dětmi. U nás najdou podporu, pomoc a radu, jak se v různých situacích zachovat, a to všechno z cílem, aby si své bydlení byli schopni udržet.

### Kapacita služby

- Celková kapacita je 35 klientů, které v minulém roce postupně začaly tvořit nejen jednotlivci, ale i rodiny s nezletilými dětmi.
- Okamžitá kapacita jsou 3 klienti.

## POPIS ČINNOSTI V ROCE 2023

---

Modrý tým funguje od září 2021. Od té doby se rozšířil, a to nejen co do počtu pracovníků, ale i co do počtu klientů. Tým poskytuje podporu osobám či rodinám v bydlení, a to jak v rámci:

- a) tréninkového bydlení – byty, které dostalo CSSP k pronájmu k sociálním účelům od MHMP (těchto bytů máme 20);
- b) v sociálních bytech MHMP;
- c) v bytech pronajímaných MNA.

Ve všech těchto typech bydlení poskytujeme klientům komplexní sociální podporu (např. pomoc při zařizování sociálních dávek, doprovod na jednání s úřady, pomoc při zajišťování zdravotní péče, pomoc při zajišťování školní docházky dětí, řešení konfliktů v rodině atp.). Jedná se tedy o dlouhodobé doprovázení klientů při jejich stabilizaci v sociálním bydlení, někdy je vzhledem k zdravotnímu stavu tato podpora trvalá.

V minulém roce jsme se nerozrůstaly co do počtu pracovníků, ale více co do počtu klientů. Našimi službami prošlo v minulém roce 45 klientů (to počítáme jako zabydlenou domácnost, tj. fyzických osob se kterými pracujeme je mnohem více) a z nich většina v našich službách je doposud. Klienti u nás většinou zůstávají, protože jejich potřeby jsou komplexní a tím jejich vyřešení trvá delší dobu. Nicméně úspěšné zabydlení, kdy klienti zvládají svou každodenní rutinu např. v péči o děti, zajištění dávek máme.

V minulém roce od února 2023 jsme se rozrostly o 2 nové kolegyně, které pracují v rámci projektu Konečně domov na zabydlování rodin s nezletilými dětmi.

Mimo standardní komplexní sociální práci s klienty se snažíme pro klienty vytvářet i příležitosti pro setkávání, sdílení svých zkušeností, navázání případných dalších sociálních kontaktů. Za krátkou dobu trvání našeho týmu můžeme již hovořit o jisté tradici, kdy pro klienty pořádáme pravidelné předprázdninové a předvánoční setkání. Obě akce jsou určeny pro všechny klienty a jsou opravdu hojně navštěvované (cca 25 osob se účastnilo každé akce).

Dále jsme mimo režim naší služby poskytli kapacity na projednávání žádostí klientů o sociální byt, kterou podávali na MHMP.

### **Statistika za rok 2023**

Za rok 2023 máme 45 klientů/zabydlených domácností, v rámci projektu KD jsme zabydleli v roce 2023 domácnosti 3. Těmto klientům jsme poskytly celkem 1 428,7 hodiny poradenství.

### **PLÁNY DO ROKU 2024**

---

V tomto roce chceme nadále zkvalitňovat poskytování naší sociální služby podpory v bydlení, a to zajištěním komplexních služeb, které budou využívat dostupné zdroje pro klienty. Zároveň vnímáme, že motivace využívat tyto dostupné zdroje u klientů je nízká, nedůvěřují institucím, psychologům apod., že jim mohou pomoci a neuškodit. Chceme se tedy zaměřit na podporu vytváření důvěry u klientů při takovéto pomoci.

Zároveň vnímáme a chceme se více zaměřit na podporu klientů v navazování sociálních vztahů v komunitě a tím zpřetrhání svého obrazu jako někoho sociálně potřebného – chceme klienty motivovat k využívání výletů, setkávání na různých úrovních, navazování dalších vztahů apod. Budeme tedy pokračovat v našem pravidelném setkávání před prázdninami a před Vánoci a dalších možnostech v tomto směru.

### **DALŠÍ INFORMACE**

---

Počet nově podaných žádostí v průběhu roku: 721 uživatelů.

Struktura zaměstnanců podle druhů profesí v přepočtu na celé úvazky:

1,0 vedoucí, 7,0 pracovník v sociálních službách, 5,0 sociální pracovník.



# PROJEKT „KONEČNĚ DOMOV“

Dělnická 46, 170 00 Praha 7

+420 731 350 298, +420 737 171 936

[barbara.halirova@csspraha.cz](mailto:barbara.halirova@csspraha.cz)

## POPIS SLUŽBY

---

Cílem terénního projektu „Konečně domov“ je v průběhu 35 měsíců podpořit a zajistit stabilní bydlení minimálně 20 rodinám a samoživitelům s dětmi v bytové nouzi v oblasti bydlení a současně nastavit ucelený a navzájem propojený systém sociálních služeb CSSP s návaznou službou poskytující podporu v bytech jak na začátku zabydlení, tak v průběhu.

Hlavní činností je podpora a zajištění dalších potřeb žadatelů o sociální či obecní bydlení, rodin a samoživitelů hledajícím bydlení na volném trhu či ve spolupráci s Městskou nájemní agenturou (nejde o registrovanou službu TP, ale podporu v bydlení).

## POPIS ČINNOSTI V ROCE 2023

---

Projekt začal v únoru 2023 a v jeho prvních měsících se nejprve formoval tým a nastavil systém spolupráce se zapojením MNA. Do konce roku se pak podařilo zabydlet skrze nabídky MNA 4 rodiny s dětmi, které již v bytech žijí úspěšně několik měsíců. Jedna rodina bohužel ze spolupráce vypadla. Pracovnice v přímé práci pak podrobně zmapovali požadavky a situaci rodin, které jsou v bytové nouzi u cca 28 zájemců o vstup do projektu.

## PLÁNY DO ROKU 2024

---

V roce 2024 je hlavním cílem projektu zabydlet co nejvíce dalších domácností, jak ve spolupráci s MNA, tak při využití nabídky sociálního bydlení skrze OBF a zejména i snahou o zajištění bydlení pro ohrožené rodiny na volném trhu. V rámci další projektové aktivity také vytvoříme sérii podpůrných materiálů, které pomohou ohroženým rodinám a jejich doprovázejícím pracovníkům stabilizovat jejich bytovou situaci.

# MĚSTSKÁ NÁJEMNÍ AGENTURA

Školská 687/13, 110 00 Praha 1

+420 739 797 044

[mna@csspraha.cz](mailto:mna@csspraha.cz)

## POPIS SLUŽBY

---

Městská nájemní agentura je veřejná služba založená v květnu 2021, určená majitelům bytů i lidem v bytové nouzi, jejímž účelem je poskytování dostupného bydlení v Praze využitím realitního trhu.

Fungujeme jako spojka mezi majiteli pražských bytů a našimi nájemníky. Majitelům nabízíme sadu důležitých garancí a služeb, jako jsou pravidelné hrazení garantovaného příjmu či opravy bytu nad rámec běžných. Klientům poskytujeme podporu při bydlení a v případě potřeby jim zajišťujeme sociální službu. Vycházíme tak vstříc oběma stranám a snižujeme bariéry vstupu k dobrému a stabilnímu bydlení.

Podmínky pro kvalitní život v Praze nám nejsou lhostejné. Výběrem bytů přispíváme ke snížení rizika segregace a tvorby vyloučených lokalit. Při zabydlování a údržbě bytů také myslíme na udržitelnost, pomáháme tak předcházet dluhům za energie a šetříme životní prostředí Prahy.

### Kapacita služby

- Do konce roku 2024 plánujeme naši kapacitu rozšířit na max. 70 bytů.

## HLAVNÍ ZMĚNY V ROCE 2023

---

Na začátku roku 2023 jsme změnili systém přijímání klientů, abychom nevytvářeli dlouhé pořadníky čekatelů bez reálné možnosti jim včas nabídnout vhodný byt. Současně jsme změnili i naši cenovou politiku za byty, abychom aspoň částečně dorovnali dynamický vývoj cen na realitním trhu.

S nájemníky jsme i v roce 2023 řešili důsledky všeobecného zdražování tak, aby si své bydlení dokázali udržet. Přestože se finanční situace mnoha našich nízkopříjmových nájemníků během roku nezlepšila, zaznamenali jsme pozitivní posun v praxi úřadů práce. Ty začaly včas vyplácet dávky v bydlení, které pomáhají pokrýt náklady spojené s nájmem. Průměrný dluh nájemníků na byt se díky tomu během roku snížil na pouhou polovinu měsíčního nájemného. I přesto jsme z důvodu vysokého dluhu a ztráty motivace s ním pracovat museli dát výpověď 4 domácnostem.

Více jsme s nájemníky a jejich okolím řešili sousedské podněty a stížnosti. Na základě našich prvních zkušeností jsme sepsali postup, jak s těmito podněty pracovat a navázali jsme spolupráci s externí facilitátorkou. Ta nám pomáhá

udržet si neutrální pozici a dojít ke včasnému řešení situace. Jejich služeb jsme během roku 2023 opakovaně využili v jednom komplexnějším případě.

Na začátku roku jsme navázali spolupráci na dvou projektech, které zabydlují zranitelné klienty. Jedním z nich je projekt „Konečně domov“, který v Centru sociálních služeb Praha implementuje tým sociálních pracovníků asistujících lidem s bydlením. Projekt „Konečně domov“ má za cíl do roku 2025 zabydlet 20 rodin s nezletilými dětmi, z toho 10 v námi poskytnutých bytech.

Druhý spolupracující projekt „Housing First Baobab“ je implementovaný organizací Baobab, která dlouhodobě pracuje s lidmi s duševním onemocněním. Do jejich projektu poskytneme 3 byty. Naší vizí i výhodou spojenou se zapojováním do těchto projektů je automatické zajištění sociálních pracovníků, kteří své klienty již znají, rychlé poskytnutí bytu připraveným týmům a kofinancování našich aktivit z evropských fondů.

V červnu jsme oslavou druhého výročí ukončili naše pilotní fungování. Završili jsme tak zkušební fázi, během níž jsme měli za úkol nejprve vyzkoušet, zda je o služby našeho typu na realitním trhu zájem a poté nastavit vnitřní procesy tak, aby bylo zajištěno hladké zajištění spolupráce s majiteli bytů i nájemníky. Jak jsme si v prvních dvou letech počínali je shrnuto v [závěrečné hodnotící zprávě](#).

Po celý rok jsme sdíleli své zkušenosti a praxi s organizacemi i městy, které mají záměr založit nebo již založily službu našeho typu, například v Liberci či v Brně. Jako příklad dobré praxe jsme se účastnili též mezinárodního Festivalu sociálního bydlení v Barceloně ([International Social Housing Festival](#)), mezinárodní konference Fórum bydlení ve Varšavě ([Housing Forum](#)) a jeli jsme na návštěvu do rok fungující bratislavské Městské nájemní agentury.

Náš tým se během roku rozrostl na 8 lidí, což představuje ideální kapacitu pro zajištění všech našich služeb v 50 až 80 bytech. MNA je nyní personálně členěná do klientského oddělení a administrativně-technického oddělení.

### **Statistika za rok 2023**

V roce 2023 byla MNA kontaktována majiteli s nabídkou 27 bytů. Dělo se tak postupným tempem bez výrazné medializace, abychom po rychlé expanzi v roce 2022 měli prostor stabilizovat vnitřní procesy i tým. Nabídky bytu či žádosti o informace k nabízeným službám od majitelů po celý rok přicházely průběžně v řádu jednotek měsíčně. Díky úpravě cenové politiky a zvýšení sazby za malé byty se splnil záměr zatraktivnit naši nabídku majitelům menších a středních bytů.

Během roku 2023 jsme uzavřeli smlouvu o poskytnutí bytu na celkem 11 bytů a pět smluv jsme ukončili, z toho dvě dohodou a tři vypršením dvouleté smluvní spolupráce. K bytům jsme nově uzavřeli 18 nájemních smluv, 10 smluv jsme vypověděli a 12 po jednom roce prodloužili.

Postupně se nám podařilo bytový fond navýšit a stabilizovat na cílených 50 bytů. Ke konci roku 2023 bylo zabydlených celkem 45 bytů domácnostmi různé velikosti i složení, které čítají 113 lidí, z toho 51 dětí a 12 seniorů. Více než

polovinu, tedy 24 domácností v námi pronajatých bytech tvoří rodiny anebo samoživitelé či samoživitelky s dětmi, zatímco 11 bytů obývají jednotlivci a 7 většinou seniorské páry.

## **PLÁNY DO ROKU 2024**

---

V roce 2024 bude naší prioritou personální stabilizace. Náš současný bytový fond plánujeme především udržet s tím, že nové byty budeme vyhledávat především pro účely projektů, s nimiž spolupracujeme. Počet bytů se tedy nebude výrazně navyšovat a nepřesáhne 70 bytů.

Chceme také vyzkoušet klasický smluvní vztah nájem – podnájem, kdy my budeme vůči majitelům v pozici nájemce a byt dále podnajmeme našim klientům. Rádi bychom též navázali spolupráci s družstevníky a investičními společnostmi.

## **DALŠÍ INFORMACE**

---

Struktura zaměstnanců podle druhů profesí v přepočtu na celé úvazky:

1,0 vedoucí, 0,6 asistentka vedoucí, 0,6 administrativní podpora, 1,0 koordinátor práce s klienty, 1,0 koordinátorka příjmu klientů, 0,8 poradkyně pro zabydlování, 0,5 realitní klientský poradce, 0,5 technik.

# MĚSTSKÉ UBYTOVNY

Žilinská 2769/2, 141 00 Praha 4

+420 603 403 821

[mub@csspraha.cz](mailto:mub@csspraha.cz)

## POPIS SLUŽBY

---

### Základní funkce

- Ubytování na základě smlouvy o ubytování na 1 rok s možným prodloužením.
- Možná spolupráce se sociálními pracovníky, kteří na MUb působí a nabízí podporu ve stabilizaci sociálně nepříznivé situace a zajištění následného standardního bydlení.

### Cílová skupina

Cílovou skupinou MUB jsou dospělé osoby dlouhodobě pobývajících v Praze v sociálně nepříznivé situaci, které jsou v bytové nouzi a jsou ohroženy riziky spojenými s životem bez přístřeší.

### Kapacita služby

- MUb U Kloubových domů: 50 míst (muži i ženy).
- MUb Neklanova: 45 míst (ženy a „transgender“ osoby).
- MUb Strojírenská: 23 míst (muži i ženy).

## POPIS ČINNOSTI V ROCE 2023

---

Městské ubytovny (MUb) jsou ubytovací zařízení pro osoby, které jsou bez domova nebo jsou ohroženy ztrátou bydlení a pobytem na ulici jsou zranitelné z důvodu svého věku či zdravotního stavu. MUB jsou zřizovány hlavním městem Prahou pod koordinací Centra sociálních služeb Praha ve spolupráci s poskytovateli sociálních služeb, jejichž provoz byl oficiálně zahájen k 1. 7. 2022. Ubytování je poskytováno na základě smlouvy o ubytování na 1 rok s možným prodloužením po vyhodnocení situace a dosavadního působení ubytované osoby na ubytovně.

Na ubytovně je možné spolupracovat se sociálními pracovníky, kteří nabízejí podporu ve stabilizaci sociálně nepříznivé situace, jako je pomoc při jednání s úřady, s žádostmi o vyřízení dokladů či zajištění finančních prostředků na uhrazení poplatku za ubytování. Během pobytu je kladen důraz na poklidné soužití všech ubytovaných, dodržování nastavených pravidel a řešení nepříznivé sociální situace a zajištění standardního bydlení.

CSSP v roli koordinátora spolupracuje s provozovateli objektů na straně jedné, na druhé straně s poskytovateli sociálních služeb působícími přímo na MUB, kteří

jsou zapojeni v doplňkové síti, a dalšími externími poskytovateli a partnery, jako jsou ÚMČ, ÚP apod.

V průběhu roku 2023 došlo k navýšení kapacity MUb Strojírenská na 45 míst pro ženy a muže.

Na podzim roku 2023 také proběhla evaluace MUb, která se zaměřovala na procesy a role jednotlivých aktérů, kteří na městských ubytovnách působí, a na slabá místa, na která je možno reagovat změnou některých parametrů fungování a nastavení. Výstupy evaluace a jejich implementace jsou aktuálně plánovány.

V rámci spuštění MUb byl také zahájen příjem žádostí zájemců o ubytování na MUb skrze Kontaktní místa pro bydlení a sociálně právní poradnu Kontakt, a to od 17. 10. 2022.

Za rok 2023 bylo přijato 178 žádostí, kterými se zabývala mezioborová Pracovní skupina MUb a řediteli CSSP podala doporučení k zařazení či nezařazení do pořadníku. Následně 43 nejvýše obodovaným zájemcům bylo nabídnuto místo na MUb a došlo k zabydlení, což bylo umožněno měnícím se počtem ubytovaných, nejčastěji v důsledku stěhování nebo úmrtí ubytované osoby. Ostatní zájemci byli dle bodového ohodnocení zařazení do pořadníku a čekají na uvolnění kapacit.

### **Statistika za rok 2023**

- Celková kapacita MUb: 140 míst
- Přijatých žádostí o ubytování na MUb v roce 2023: 178
- Celkem přijato žádostí (od 17. 10. 2022): 275
- Z toho ubytováno zájemců: 43
- Celkem ubytovaných zájemců (za rok 2022 a 2023): 64

## **DALŠÍ INFORMACE**

---

Struktura zaměstnanců podle druhů profesí v přepočtu na celé úvazky:  
1,0 vedoucí OKMUb, 1,0 koordinátorka OKMUb, 2,0 koordinátorka MUb.

# HUMANITÁRNÍ ODDĚLENÍ

Žilinská 2769/2, 140 00 Praha 4

+420 604 291 269

[david.veber@csspraha.cz](mailto:david.veber@csspraha.cz)

## POPIS SLUŽBY

---

Humanitární oddělení (HuO) je nově se formující sekce Centra sociálních služeb Praha. Jedná se o sekci, pod kterou spadají veškeré činnosti a zařízení, které nespádají do standardních sociálních služeb. Pod humanitární oddělení spadají potravinové sbírky, zimní humanitární opatření, centrální dispečink, činnosti a zařízení spojené s UA uprchlíky v posledních letech, výdej stravy potřebným a do budoucna by se pod HuO měly zařadit i další činnosti.

### Kapacita služby v roce 2023 byla následující:

- Objekt Vladimírova: 60 ubytovaných a 19 tranzitujících UA uprchlíků (celkem 79 míst).
- Objekt Zámeček: až 132 ubytovaných.
- Noclehárny během ZHO: 169 míst (v případě potřeby až 219).
- Zařízení v režimu „útulen“: 160 míst.
- Zařízení 24/7 během ZHO: 121 míst.

## POPIS ČINNOSTI V ROCE 2023

---

### Humanitární zařízení Zámeček

Prvotní účel zařízení byl ubytovat osoby bez domova za účelem doléčení z nemoci covid\_19 a další emergentní účely během zimních humanitárních opatření. Postupně se účel zařízení upravoval, a to jako reakce na probíhající mimořádné události, zejména pak příchod UA uprchlíků vlivem ruské agrese na Ukrajině. V současnosti je zařízení využíváno k podpoře válečných uprchlíků, kdy se zpravidla jedná o matky s dětmi či uprchlíky se zdravotními komplikacemi, ale také o vícečlenné rodiny a jedince. Část ubytovaných tvoří také osoby bez domova, zejména ve zhoršeném zdravotním stavu, které byly do zařízení umístěny skrze standardní sociální služby zaměřené na osoby bez domova. Plány zařízení jsou i nadále flexibilně reagovat na vývoj situace na Ukrajině, ale také vývoj situace v oblasti bezdomovectví na území hlavního města Prahy.

### Humanitární zařízení Vladimírova

Zařízení vzniklo jako návazné zařízení na ukončení provozu humanitárního zařízení na Florenci. Zaměřením bylo čistě pro UA uprchlíky, a to jak v režimu dlouhodobého ubytování, tak později částečně v režimu tranzitujících osob. CSSP bylo čistě v roli provozovatele zařízení. UA uprchlíci byli ubytováni skrze CNPUU, se kterým CSSP úzce spolupracovalo, a které vykonávalo samotnou práci

s osobami. Zařízení bylo ukončeno k 18. 12. 2023. Od července 2023 prošlo zařízením 63 dlouhodobě ubytovaných a 135 tranzitujících osob z Ukrajiny. Během provozu se podařilo všechny osoby re-ubytovat do jiných zařízení.

### **Zimní humanitární opatření – ZHO**

Jako každý rok, tak i v roce 2023 bylo CSSP v roli koordinátora ZHO. Nově formující se Humanitární oddělení celou agendu postupně přebírá. Rok 2023 byl jak ve znamení končících ZHO, tak také ve znamení přípravy nových ZHO na rok 2023/2024. Výše zmíněný přehled kapacit je již pro nové ZHO, které na konci roku 2023 započaly. Ke kapacitám je nutno dodat, že se jedná o kapacity nad rámec stávajících sociálních služeb a služeb, které jsou osobám bez domova k dispozici celoročně. Služby ZHO jsou bezplatné.

Na realizaci ZHO se spolu s Centrem sociálních služeb Praha podílí i spousta dalších organizací (Naděje, Armáda spásy, Arcidiecézní charita, vodní záchranná služba Hippocampus, K Srdci klíč, Jako Doma, Farní charita, R-Mosty, Sananim, Drop In, Progressive a další) a to vše pod záštitou Magistrátu hlavního města. Důležitými aktéry ZHO jsou také pražské nemocnice, Městská policie, PČR, RZS, Protialkoholní záchytná stanice či sociální kurátoři. Všechny tyto subjekty jsou koordinovány Centrálním dispečinkem.

### **Centrální dispečink**

Hlavní koordinační nástroj celých ZHO. Pracoviště je v provozu pouze po dobu trvání ZHO, a to je od prosince do března následujícího roku. Jedná se o pracoviště s nepřetržitým provozem, a jeho hlavním úkolem je monitorování kapacit a jejich adekvátního využití. K tomu slouží speciální aplikace, kde je zadávána aktuální obsazenost partnerských zařízení – denní centra, noclehárny, útulny, zařízení 24/7. Pracovníci dispečinku pak vyhodnocují a koordinují služby za účelem pomoci potřebným osobám, zejména osobám bez domova. Pro příklad se jedná o převozy mezi zdravotnickými zařízeními a denními centry či noclehárnami, vysílání pracovníků Terénních programů k nalezeným osobám bez domova a jejich převozu do sociálních služeb či poskytnutí materiální pomoci (potravin, stany, spacáky a další) či vysílání Intervenčního týmu do zdravotnických zařízení za účelem zhodnocení zdravotního stavu osob bez domova před propuštěním.

### **Intervenční tým**

Speciálně vytvořený terénní tým složený ze zdravotních pracovníků vodní záchranné služby Hippocampus za účelem zefektivnění spolupráce mezi zdravotnickými zařízeními při propouštění osob bez domova do sociálních služeb, zejména z hlediska jejich zdravotního stavu, který v mnoha případech přesahuje možnosti sociálních služeb se o tyto osoby adekvátně postarat.

### **Webová stránka**

Pro veřejnost, ale také pro pracovníky je k dispozici webová stránka <https://bezdomova.eu>, kde je možné najít např. co dělat, když narazíte na člověka v nouzi. Součástí stránek je mapa i seznam veškerých služeb od výdeje stravy, denní centra a noclehárny, kde se lidé bez domova mohou zdarma ohřát a vyspat, až po poradenské služby či lékařskou pomoc. Nedílnou součástí stránek



jsou také aktuality, kontakty, aktuální leták k ZHO, ale také náhled do aktuální obsazenosti zimních zařízení pro osoby bez domova.

## **PLÁNY DO ROKU 2024**

---

Pro rok 2024 zůstává jedním z hlavních cílů stabilizace týmu Humanitárního oddělení. Vystavění struktury kvalitních pracovníků stojících na HPP, stejně jako tomu je v sociálních službách, čímž se vyrovná rozdíl mezi humanitární a sociální činností a dojde ke zvýšení standardu humanitárních služeb. Důležitým cílem je zintenzivnit spolupráce mezi Humanitárním oddělením a stávajícími sociálními službami.

Mezi další plány patří i rozšíření stávajícího počtu zařízení, smluvní prodloužení stávajícího zařízení Zámeček, a zajistit minimálně další jeden stabilní celoroční objekt pro osoby v tíživé životní situaci, kdy bychom dokázali ulevit přeplněným azylovým domům a dalším pobytovým službám.

Jedním z dalších plánů je také rozšíření zázemí Humanitárního oddělení, pořízení nového automobilu, který bude využíván k distribuci potravinové pomoci z potravinových sbírek a potravinové banky, k převozům osob, a k dalším činnostem vyžadujícím adekvátně uzpůsobené vozidlo.

V neposlední řadě je jedním z hlavních cílů pro rok 2024 pečlivě vyhodnotit probíhající Zimní humanitární opatření a z výsledků vycházet při plánování ZHO na roky 2024/2025.

## **DALŠÍ INFORMACE**

---

Struktura zaměstnanců podle druhů profesí v přepočtu na celé úvazky:  
1,0 vedoucí HuO, 6,0 ostatní v HuO, 9,0 Zámeček, 4,0 Dispečink ZHO, 1,4 výdej stravy.

# ZAMĚSTNANOSTNÍ SOCIÁLNÍ PROJEKTY

Žilinská 2769/2, Praha 4

+420 605 504 030, +420 734 354 203

[zdenek.horak@csspraha.cz](mailto:zdenek.horak@csspraha.cz)

## POPIS SLUŽBY

---

Základním úkolem zaměstnanců dotčeného pracoviště je snižování dopadů bezdomovectví na veřejné prostranství. To zahrnuje monitoring lokalit, přípravu a realizaci opatření, jejichž přínosem je zmírnění dopadů, které přímo souvisí s užíváním veřejného prostoru různými osobami a subjekty. V rámci koordinace bezdomovectví spolupracuje s dotčenými úřady městských částí, institucemi a dalšími organizacemi. Na tuto činnost má pracoviště navázané sociální zaměstnanostní programy pro lidi ohrožené sociálním vyloučením. Ti pomáhají udržovat pořádek zejména v lokalitách, kde dochází ke zvýšené produkci odpadu, neboť se zde zdržuje větší množství osob bez domova. Naše zaměstnanostní programy směřují k eliminaci negativních důsledků, které bezdomovectví přináší.

Pracoviště kontinuálně navázalo na činnosti předcházejících let, tj. monitoring, příprava a realizace opatření zejména na územích MČ Praha 1 a MČ Praha 7. Tyto městské části jsou dlouhodobě zatíženy pohybem osob bez přístřeší ve veřejném prostranství, které zde přebývají či pouze docházejí za službami. Pracoviště nejčastěji spolupracuje s volenými zástupci městských částí i pracovníky úřadu. I nadále je snahou mírnit negativní dopady jak na veřejný prostor, tak i na občany, kteří v místě trvale bydlí. Samozřejmě se s negativními dopady setkávají i ti, kteří se zde zdrží pouze krátkodobě. Byť v menší míře, než v předešlých letech si občané stěžují na vyšší koncentraci osob bez domova a jejich chování, což je zjevně zapříčiněno i umístěním NDC a Azylového domu Armády spásy v Tusarově ul., NDC Naděje v ul. U Bulhara a noclehárnou Hermes na Nábřeží kpt. Jaroše.

Sociální zaměstnanostní programy kombinují sociální pomoc s poskytováním pracovních příležitostí lidem, kteří čelí sociálním vyloučením. Tímto způsobem programy pomáhají lidem získat dovednosti, sebevědomí a stabilitu, které jsou nezbytné pro jejich vstup na trh práce a budování lepší budoucnosti.

Jsme hluboce přesvědčeni, že sociální zaměstnanostní programy představují klíčový nástroj v boji proti sociálnímu vyloučení a bezdomovectví. Tyto programy nejenže poskytují pracovní příležitosti, ale také zajišťují sociální podporu a odborné zaškolení. Tím pomáhají jednotlivcům budovat stabilitu a sebeúctu, které jsou klíčové pro reintegraci do společnosti, ale také nabízejí dlouhodobou perspektivu a podporu pro získání trvalého zaměstnání.

### **V současné době realizujeme tři hlavní projekty:**

- Projekt ve Vrchlického sadech
  - Zprostředkovatelem jsou Pražské služby, a.s.

- Max. kapacita 15 pracovních pozic/měsíc
- Projekt na MČ Praha 7
  - Zprostředkovatelem je Česká asociace streetwork, z.s.
  - Max. kapacita 15 pracovních pozic/den
- Projekt sezónní trhy
  - Zprostředkovatelem je Cateringarden s.r.o.
  - Max. kapacita 10 pracovních pozic/den

## POPIS ČINNOSTÍ V ROCE 2023

---

### Monitorovací a koordinační činnosti:

V roce 2023 se pracoviště zaměřilo na koordinační činnosti v monitorovaných oblastech zejména v lokalitách, kde dlouhodobě přebývají osoby bez domova: Libeňský most, Povodí Vltavy, Negrelliho viadukt, Nádraží Holešovice, Letenské sady, Masarykovo nádraží, křižovatka U Bulhara, ulice Chotkova a Pod Bruskou, Slovanský ostrov, Park Národního probuzení a Smetanovo nábřeží, parčík v Petrské ulici, park Kampa a Vrchlického sady, ve kterých CSSP zajišťuje ve spolupráci s Acton s.r.o. kompletní správu.

### Mimořádné akce – festivaly a slavnosti

V roce 2023 došlo opět k zásadnímu rozšíření nabídky tréninkových brigádnických pozic. Ze strany Odboru životního prostředí a čistoty na MČ Praha 1 začalo být doporučováno využívání sociálního zaměstnávání pro úklid na všech akcích konaných v místech s veřejnou zelení. Toto opatření jednak vedlo k rozšíření nabídky pracovních příležitostí pro klienty a zároveň zajistilo úklid během akcí. Tím došlo k rozšíření spolupracujících „sociálně uvědomělých zaměstnavatelů“, kteří klientům nabízejí pracovní příležitosti.

Konkrétně se jednalo o společenské a kulturní akce, konané nejčastěji v parku Kampa a na Střeleckém ostrově, ale také na Hlavním nádraží:



- Čarodějnice na Kampě
- Dětský den
- Spolkový den
- Bublínky na Vltavě
- Festival Off the Wall
- Svátek seniorů
- Akce na podporu testování HIV

## **Sociální zaměstnanostní projekt na MČ Praha 7**

V roce 2023 se naše sociální zaměstnanostní projekty dostaly do povědomí jak osobám v sociální nouzi, tak i organizacím sociálních služeb. Naše kapacity volných míst se zcela naplnily, naopak jsme se snažili vyhovět osobám v nouzi a přijali jsme nadlimitní počet zaměstnanců. Tím jsme byli s Českou asociací streetwork nuceni vyjednat s MČ Praha 7 navýšení rozpočtu na sociální zaměstnanostní projekt. Zavedli jsme tzv. poradník uchazečů a z důvodu velkého zájmu jsme zavedli stop stav zasílání tzv. Newsletter volných pracovních pozic do azylových domů CSSP. Od listopadu jsme již byli nuceni dočasně zastavit pohovory s uchazeči i zápis do poradníku.

### **Statistika pracoviště za rok 2023:**

- Česká asociace streetwork – MČ Praha 7
  - 53 uzavřených DPP/DPČ
- Sezónní trhy – Careringarden, s.r.o.
  - Vánoční trhy 2022/2023: 19 DPP
  - Velikonoční trhy 2023: 10 DPP
  - Vánoční trhy 2023/2024: 13 DPP
- Mimořádné akce (festivaly a slavnosti)
  - 18 DPP
- Vrchlického sady – Pražské služby a.s.
  - 3x zaměstnanostní poměr 40 h/týden
  - 6x DPČ 3 h/den

## **PLÁNY DO ROKU 2024**

---

- Pokračovat v úspěšně probíhajících projektech vč. pravidelného monitoringu a vyhodnocování účinnosti a dopadů všech projektů.
- Poskytovat příležitosti pro získání vzdělání a profesního výcviku pro osoby bez přístřeší, aby měly lepší šance na nalezení zaměstnání a stabilizovat více klientů k pravidelnému příjmu.
- Prohloubit spolupráci s pracovníky sociálních služeb prostřednictvím zaměstnanostních sociálních projektů., které pomáhají překonat izolaci a podporují sociální zapojení.
- Rozvíjet spolupráci se sociálně uvědomělými zaměstnavateli a dle možností rozšiřovat jejich počet.
- Rozvíjet spolupráci s dalšími organizacemi, neziskovými skupinami, místními komunitami apod., která může pomoci efektivnějšímu získání podpory a pomoci lidem v tíživé životní situaci.

## **DALŠÍ INFORMACE**

---

Struktura zaměstnanců podle druhů profesí v přepočtu na celé úvazky:  
1,0 koordinační pracovník, 1,0 koordinační pracovník.

# NÁBYTKOVÁ BANKA PRAHA

Obrataňská 1430, 148 00 Praha 4

+420 704 610 086

[tomas.valenta@csspraha.cz](mailto:tomas.valenta@csspraha.cz)

## POPIS SLUŽBY

---

Nábytková banka Praha poskytujeme nábytek a domácí potřeby nízkopříjmovým skupinám Pražanů jako jsou samoživitelky, rodiny s dětmi, senioři, lidé se zdravotním znevýhodněním nebo lidé bez domova při jejich zabydlování. Umožňuje dovoz, soz, skladování a distribuci nábytku, a dalšího bytového vybavení. Kromě toho plní také ekologickou funkci, neboť naplňuje koncept cirkulární ekonomiky – dává druhou šanci nábytku a elektrospotřebičům a prodlužuje tím jejich životnost.

## POPIS ČINNOSTI V ROCE 2023

---

Nábytková banka (dále NB) má za sebou již třetí rok existence. Zařízení, jehož zřizovatelem je Centrum sociálních služeb Praha (dále CSSP) potažmo Magistrát hlavního města Praha (dále MHMP). Během tří let existence poskytla NB nábytek celkem 1 304 obdarovaným domácnostem z toho 146 domácnostem a organizacím, které pomáhají ukrajinským lidem prchající přes ruskou agresi (1 448 kusy bytového vybavení), na jejichž pomoc se Nábytková banka přihlásila již na samotném začátku.

V roce 2023 se prohloubila komunikace v rámci spolupráce se sociálními pracovníky sociálních služeb neziskových organizací, sociálními odbory městských částí, Úřady práce v Praze, či opatrovníky.

Vzhledem k tomu, že se v roce 2023 se snížil příjem bytového vybavení na 3 159 ks bytového vybavení od 563 dárců ve srovnání s rokem 2022, kdy jsme přijali 5 548 ks bytového vybavení od 825 dárců. Byla proto byla klíčová užší spolupráce se sociálními pracovníky, kteří jsou garanty potřeby a díky kterým NB mohla pomáhat mnohem cíleněji.

V roce 2023 se nám povedlo získat druhou polovinu skladovacího prostoru v rámci haly, díky čemuž vznikl nový prostor meziskladu a příjmu bytového vybavení, nežli se připraví do kvality pro výběr. Dále jsme v „showroomu“ ze strategického důvodu přesunuli nádobí a spotřebiče z levé zadní do levé přední části, aby bylo více místa pro objemnější bytové vybavení jako jsou například šatní skříně. V roce 2023 proběhl v Nábytkové bance generální úklid a likvidace bytového vybavení o které nebyl delší dobu zájem. Generální úklid je naplánovaný i v roce 2024 1 fáze 2/24, 2 fáze 6/24, 3 fáze 10/24.

## **PLÁNY DO ROKU 2024**

---

V roce 2024 bychom se rádi zaměřili na PR Nábytkové banky pro získání hlubšího povědomí o Nábytkové bance na území Hlavního města Prahy ve formě postů na sociálních sítích, které budou komunikovat procesy práce v NB. Důvodem je získání většího počtu dárců a bytového vybavení. Dalším bodem je navázání spolupráce s nově vzniklou Nábytkovou bankou Středočeského kraje pro vymezení spolupráce a možné sdílení kontaktů a Sestrami Boromejkami pro pokrytí materiální pomoci na území Hlavního města Prahy. Dále máme v plánu se zaměřit na vzdělávání a podporu zaměstnanců pro kvalitnější fungování NB a to zejména ve formě týmových supervizí, řešících vnější faktory fungování NB.

## **DALŠÍ INFORMACE**

---

Počet nově podaných žádostí v průběhu roku 2023: 635 žadatelů.

Počet žádostí v pořadníku ke konci roku: 50 žadatelů (obslouženo od 2. 1. 2024)

Struktura zaměstnanců podle druhů profesí v přepočtu na celé úvazky:

1,0 vedoucí, 1,0 dispečer, 1,0 skladník, 2,0 řidič-technik

# PROVOZ A INVESTICE

Žilinská 2769/2, 141 00 Praha 4

+420 733 610 427

[jan.lajner@csspraha.cz](mailto:jan.lajner@csspraha.cz)

## POPIS PRACOVIŠTĚ

Hlavním posláním oddělení provozu a investic (PI) Centra sociálních služeb Praha (CSSP) je pro tuto příspěvkovou organizaci zajistit správu budov včetně materiálně-technické podpory, správy energií, revizí, odpadů, komunikačních a informačních technologií, logistiku, servis a služby technických a odborných pracovníků. Oddělení PI kooperuje s ostatními odděleními CSSP na přípravě veřejných zakázek pro organizaci. Tým pracovníků oddělení PI materiálně, technicky a logisticky zabezpečuje fungování humanitárních opatření, jež CSSP zajišťuje pro svého zřizovatele v rámci zimy nebo humanitárních uprchlických krizí.

## POPIS ČINNOSTI V ROCE 2023

V prvním čtvrtletí roku 2023 se oddělení PI podílelo na zabezpečení zimních humanitárních opatření 2022/2023, technické podpoře provozu humanitárních zařízení pro uprchlíky z UA a Sýrie, dále byl zajišťován běžný provoz a podpora pro pracoviště CSSP. Novinkou v rámci zimních humanitárních opatření byl provoz kontejnerové „Útulny Palmovka“, jež sloužila pro noční ochranu osob bez přístřeší v temperovaném prostředí s možností využití prostor pro provedení základní hygieny chráněných osob.



Ve druhém čtvrtletí probíhala standardní podpora pracovišť CSSP a spolupráce na přípravě veřejných zakázek, uskutečnily se prohlídky vhodných objektů pro budoucí možné přesuny a rozšíření služeb CSSP. Došlo k ukončování objektů po zimních humanitárních opatření a tranzitním humanitárním opatření pro uprchlíky, což byly logisticky náročné akce. Jednalo se především o přepravu, ošetření a uskladnění humanitárního materiálu, úklid, opravy, předání objektů a vypořádání škod a pojistných událostí.

Ve třetím čtvrtletí, kromě běžné činnosti a spolupráce na veřejných zakázkách a součinnosti při plnění uzavřených smluv, intenzivně probíhala příprava zimních humanitárních opatření 2023/2024. Prohlídky vytipovaných objektů, definování nezbytných úprav v již smluvených objektech, opravy v noclehárně Michle, jednání s partnery a definování rámců spolupráce pro nadcházející zimu. Byla provedena oprava nevyhovujících podlahových krytin na ekonomickém úseku ředitelství. Z nemocnic a domovů pro seniory probíhala přeprava použitých omyvatelných matrací, jež jsou stále plně vyhovující pro účely zimních humanitárních opatření a díky nimž je možné udržet vysoký hygienický standard v noclehárnách a útulnách, zároveň výrobek nalezne opakovaně využití před samotnou likvidací.

Čtvrté čtvrtletí se vyznačovalo intenzivní finalizací zimních humanitárních opatření, smluvního zajištění spolupráce s partnery, vybavováním objektů humanitárním materiálem, přípravou objektů na provoz a soutěžením dodavatelů pro kontejnerové řešení zimního humanitárního opatření v lokalitě Troja. Následná spolupráce na umístění kontejnerové sestavy a příprava na provoz ve dvou režimech.

Bezbariérové zařízení 24/7 pro 24hodinovou ochranu zranitelných osob v temperovaném prostředí, kapacita 40 osob a dvou nočních útulen pro noční ochranu osob v temperovaném prostředí před nepřízní klimatických jevů, kapacita 100 a 60 osob. Oddělení PI dále zajistilo logistickou podporu při listopadové potravinové sbírce a zajišťuje logisticko-technickou podporu zimních humanitárních opatření, která byla zahájena 1. 12. 2023.





## Využití vozového parku CSSP

<u>Km v roce 2023</u>	<u>Ujeto (km)</u>	<u>Tank. PHM (l)</u>	
CSSP celkem	120 104	12 922,67	<i>Všechna vozidla CSSP</i>
HTS celkem	45 562	4 565,08	<i>Včetně 2 639 km a 298,99 l paliva pro RRP</i>
MNA celkem	842	77,67	
TP celkem	62 127	6 964,02	<i>Včetně 27 203 km a 3 256,19 l paliva pro RRP</i>
NB celkem	11 573	1 315,90	
CSSP pro RRP (nafta)	29 842	3 555,20	<i>Dle průměrné spotřeby PHM</i>

## PLÁNY DO ROKU 2024

---

Oddělení PI bude nadále poskytovat svůj servis ostatním pracovištím CSSP, spolupracovat na přípravě a realizaci veřejných zakázek, podílet se na přípravě zimních humanitárních opatření s humanitárním oddělením CSSP a zdokonalovat je na základě vyhodnocení ZHO 2023/2024. Dále jsme připraveni spolupracovat na zdolávání mimořádných událostí a humanitárních krizí v rámci úkolů pro HMP. Spolupráce v rámci městských organizací a IZS je jednou z oblastí, které se na základě dobrých zkušeností spolupráce z předchozích let (covid-19, migrační vlna z UA a Sýrie, zimní humanitární opatření) chceme věnovat a prohlubovat ji.

## DALŠÍ INFORMACE

---

Struktura zaměstnanců podle druhů profesí v přepočtu na celé úvazky:  
1,0 vedoucí, 1,0 asistentka, 1,0 správce budov, 5,0 technický pracovník,  
2,0 IT technik.

# ODDĚLENÍ ANALÝZ A KONCEPCÍ

Žilinská 2769/2, 141 00 Praha

+420 777 600 302

[marketa.hajska@csspraha.cz](mailto:marketa.hajska@csspraha.cz)

## POPIS ČINNOSTI V ROCE 2023

---

Hlavní činností OAK byla koordinace implementace pražské [Strategie romské integrace](#), kterou CSSP připravovalo spolu s MHMP, městskými částmi, neziskovými organizacemi a dalšími partnery, a jejíž implementaci dostalo za úkol spolu s MHMP řídit.

Za tím účelem byla zřízena PS implementace SRI, sestávající z odborů MHMP, zástupců MČ, zástupců poskytovatelů sociálních služeb a zástupců proromských a romských organizací, jejíž práce spočívala v sestavení akčního plánu SRI a podpory jeho naplňování subjekty zodpovědnými za uskutečnění schválených kroků. S nimi probíhaly v průběhu roku separátní schůzky nad jejich dílčími úkoly.

Jelikož jedním ze subjektů, pověřených ve strategii úkoly, je i samotné CSSP (především v oblasti sociálních služeb, školství, bydlení a zaměstnanosti), bylo podporováno i plnění těchto úkolů, zároveň zakotvených ve strategickém plánu rozvoje CSSP.

OAK se podílelo na vedení interní evaluace MNA, zpracování metodiky MNA a etického kodexu, na zpracování zadání evaluace MUb, akčním plánu rozvoje MUb a participovalo na tvorbě metodiky MUb, a konečně připravovalo projekt na pracovní poradenství a dostupné zaměstnávání do výzvy 056 OPZ+ (jenž nakonec nebyl podán).

## DALŠÍ INFORMACE

---

V roce 2023 sestávalo Oddělení analýz a koncepcí z vedoucího oddělení (leden–srpen, HPP 1,0), koordinátorky implementace pražské Strategie romské integrace (březen–prosinec, DPČ) a koordinátora strategického plánování CSSP (září–prosinec, DPP).

# PROJEKTY

Žilinská 2769/2, Praha 4

+420 776 255 745, +420 605 970 674

[marketa.chkheidze@csspraha.cz](mailto:marketa.chkheidze@csspraha.cz), [laura.pavlasova@csspraha.cz](mailto:laura.pavlasova@csspraha.cz)

## POPIS ČINNOSTI V ROCE 2023

---

Na podzim roku 2023 bylo obměněno personální obsazení projektového oddělení – nyní ho zastřešuje Bc. Markéta Chkheidze, v kooperaci s Mgr. Laurou Pavlasovou a Bc. Janou Kvapilovou. V případě zapojení do většího počtu projektů je plánováno posílení oddělení o další projektové manažery.

V roce 2023 byly úspěšně dokončeny realizace 3 projektů ESIF:

- „Cochem – 139 Poradna CSS Praha“
  - Realizace projektu proběhla od 1. 7. 2021 do 30. 6. 2023, následně byl projekt finančně vypořádán a administrativně uzavřen.
- „Provoz dětské skupiny BONA III. Centra sociálních služeb Praha“
  - Projekt byl ukončen a plynule na něj navázalo financování ze státního rozpočtu prostřednictvím MPSV (od 1. 1. 2023).
- „Koordinace systémového řešení bezdomovectví v Praze“
  - Projekt rovněž ukončil realizaci a v lednu 2023 byl i finančně vypořádán a uzavřen.

Investiční projekty, které byly dokončeny v minulých letech a v tomto roce byla uzavřena jejich udržitelnost:

- „Dětská skupina Bona“
- „Terénní program pro osoby bez přístřeší“

Investiční projekty, které byly dokončeny v minulých letech, se nachází v době udržitelnosti a probíhá řádná a pravidelná administrace:

- „Modernizace AD Skloněná“
- „Modernizace AD v objektech Šromova“

V rámci Operačního programu Zaměstnanost plus se podařilo podat žádost projektu „Konečně domov“ do výzvy č.7 Podpora sociálního bydlení, která je v současné době ve fázi realizace (od 1. 2. 2023 do 31. 12. 2025).

S koncem roku 2022 jsme využili Výzvy Podpora aktivit v oblasti primární prevence rizikového chování a podpory duševního zdraví ve školách a školských zařízeních pro rok 2023 vyhlášené Ministerstvem školství mládeže a tělovýchovy. Projektová žádost s názvem „Rozvoj kompetencí v prevenci v Praze“ byla schválena, realizace projektu proběhla 01–12/2023.

## PŘEHLED PROJEKTŮ V ROCE 2023

---

### "Provoz dětské skupiny BONA III. Centra sociálních služeb Praha"

Registrační číslo: CZ.07.4.51/0.0/0.0/21\_081/0002333

Realizace: od 11/2022 do 10/2023



EVROPSKÁ UNIE  
Evropské strukturální a investiční fondy  
OP Praha – pól růstu ČR



Koordinátorka projektu: Mgr. Laura Pavlasová, [laura.pavlasova@csspraha.cz](mailto:laura.pavlasova@csspraha.cz).

Příjemce dotace je Centrum sociálních služeb Praha.

Odborný realizátor: Dětská skupina BONA, Šromova 862/3, 198 00 Praha 14, Jana Bochnáková, [jana.bochnakova@csspraha.cz](mailto:jana.bochnakova@csspraha.cz), [www.dsbona.cz](http://www.dsbona.cz).

Jedná se projekt bezprostředně navazující na projekt "Provoz dětské skupiny BONA II" (CZ.07.4.51/0.0/0.0/18\_059/0001367) OP PPR – komplementární projekt z ESF na provoz vybudovaného zařízení. Provoz dětské skupiny Bona (dále jen „dětská skupina“) byl zahájen v listopadu 2017 za účelem poskytování služby nerodičovské předškolní péče v denním režimu, dle zákona č. 247/2014 Sb., o poskytování služby péče o dítě v dětské skupině. Jedná se o formu hlídání a péče o děti od 2 let věku do zahájení povinné školní docházky, tj. do 6 let věku.

Tímto projektem je zajištěn provoz DS v rámci poslední etapy udržitelnosti prvotního investičního projektu, kterým byla DS vybudována.

### „Standardizace edukace rodičů v rozvodu v poradně CSS Praha“

Zkrácený název projektu: „Cochem - 139 Poradna CSS Praha“

Registrační číslo: CZ.03.2.X/0.0/0.0/20\_139/0017167

Realizace: 1. 7. 2021 – 30. 6. 2023



Evropská unie  
Evropský sociální fond  
Operační program Zaměstnanost

Koordinátorka projektu: Ing. Michaela Červíčková, [michaela.cervickova@csspraha.cz](mailto:michaela.cervickova@csspraha.cz).  
příjemce dotace je Cochem.cz, z.s., CSSP je partnerem s finančním příspěvkem.  
Odborný realizátor: Cochem.cz, z.s., Rybalkova 336/49, 101 00 Praha 10, Markéta Nováková ve spolupráci s Poradnou pro rodinu, manželství a mezilidské vztahy CSSP, PhDr. Petra Nebesová, [petra.nebesova@csspraha.cz](mailto:petra.nebesova@csspraha.cz).

Projekt se zaměřoval na vytvoření a pilotní ověření inovativní metodiky určené pro odborné pracovníky, kteří pracují s rodiči v rozvodu/rozpadu nesezdaného soužití ve službě OSP v CSS Praha. Metodika posílila odborné kompetence pracovníků při edukaci rodičů, informovala je o procesu opatrovnického řízení, učila je, jak nově přistupovat k rodičům v situaci rozvodu, aby převzali vlastní odpovědnost za život svůj a svých dětí. Bylo podpořeno 7 osob, byla vytvořena

metodika, jejíž přínos byl evaluován. Program Edukace rodičů se po ukončení pilotáže stal součástí standardní nabídky služeb Poradny.

### **„Modernizace AD Skloněná“**

Registrační číslo: CZ.07.3.56/0.0/0.0/17\_052/0000888

Ukončeno 8/2020, nyní ve fázi udržitelnosti 1/2021 až 1/2026



EVROPSKÁ UNIE  
Evropské strukturální a investiční fondy  
OP Praha – pól růstu ČR



Manažer projektů: Ing. Martin Holub, [martin.holub@gmail.com](mailto:martin.holub@gmail.com).

Příjemce dotace je Centrum sociálních služeb Praha.

Administrátorka projektu: Laura Pavlasová, [laura.pavlasova@csspraha.cz](mailto:laura.pavlasova@csspraha.cz).

Projekt je zaměřen na modernizaci objektu azylového domu pro muže Skloněná, kdy díky realizaci stavebních oprav interiérů dojde ke zlepšení a zefektivnění poskytované sociální služby. Záměrem projektu jsou stavební úpravy prostor bez navýšení stávající kapacity. Jedná se o komplexní provedení celé řady oprav, výměn a doplnění interiérů dle stávajících norem. Projekt výrazně přispěje ke zvýšení standardů tohoto zařízení a přispěje ke zlepšení situace klientů našeho AD.

Projekt je k 1/2021 finančně ukončen a přešel do fáze udržitelnosti do 1/2026. V rámci této fáze je hlídána a vykazována obsazenost zařízení.

### **„AD v objektech Šromova“**

Registrační číslo: CZ.07.3.56/0.0/0.0/17\_052/0000889

Ukončeno 8/2020, nyní ve fázi udržitelnosti 3/2021 až 3/2026



EVROPSKÁ UNIE  
Evropské strukturální a investiční fondy  
OP Praha – pól růstu ČR



Manažer projektů: Ing. Martin Holub, [martin.holub@gmail.com](mailto:martin.holub@gmail.com).

Příjemce dotace je Centrum sociálních služeb Praha.

Administrátorka projektu: Laura Pavlasová, [laura.pavlasova@csspraha.cz](mailto:laura.pavlasova@csspraha.cz).

Projekt je zaměřen na modernizaci 3 azylových domů provozovaných v objektech Šromova 1 a 3, které jsme zahrnuli do jednoho projektu z logické vazby umístění v sousedících a do značné míry souvisejících objektech. Díky realizaci projektu dojde ke zlepšení a zefektivnění poskytovaných sociálních služeb našich zařízení.

Jedná se o Azylový dům s ošetřovatelskou službou (dále jen ADOS), Azylový dům pro ženy (dále také AD pro ženy), Azylový dům Šromova (dále také ADŠ).

Projekt je k 3/2021 finančně ukončen a přešel do fáze udržitelnosti do 3/2026. V rámci této fáze je hlídána a vykazována obsazenost zařízení. "

## „Terénní program pro osoby bez přístřeší“

Registrační číslo: CZ.07.3.56/0.0/0.0/16\_030/0000152“

Ukončeno 10/2017, nyní ve fázi udržitelnosti 12/2018 až 12/2023



EVROPSKÁ UNIE  
Evropské strukturální a investiční fondy  
OP Praha – pól růstu ČR



Administrátorka projektu: Mgr. Laura Pavlasová, [laura.pavlasova@csspraha.cz](mailto:laura.pavlasova@csspraha.cz).

Projekt se zaměřuje na vznik nového terénního programu na území hl. m. Prahy pro osoby bez přístřeší a osoby ohrožené bezdomovectvím. V rámci projektu bylo vytvořeno zázemí a pořízeny 3 speciálně upravené vozy pro poskytování terénního programu, které působí ve vybraných lokalitách hl. m. Prahy a systematicky a efektivně pokrývají potřeby cílové skupiny.

Projekt využívá veřejnou podporu v režimu Podpora de minimis (Nařízení Komise (EU) č. 1407/2013).

Projekt je k 12/2018 finančně ukončen a přešel do fáze udržitelnosti do 12/2023. V rámci této fáze je hlídána a vykazována míra využívání pořízeného zařízení/vybavení – průměrný počet klientů, kterým je poskytnuta jakákoliv podpora prostřednictvím vozidel pořízených v rámci projektu, a to bez ohledu na to, zda se jednalo o podporu humanitární, informační nebo podporu v rámci registrované sociální služby.

## PLÁNY DO ROKU 2024

---

V nadcházejícím roce 2024 plánujeme pokračovat v započaté realizaci projektů a udržet všechny ukončené investiční projekty. Dále budeme začlenění do projektu Podpora zajištění dostupnosti sociálních služeb (reg. č. CZ.03.02.01/00/22\_003/0003887) v rámci Operačního programu Zaměstnanost plus v období od ledna 2024 do prosince 2027. Na projektu se budou podílet AD Michle, AD pro rodiny s dětmi, AD pro matky s dětmi, AD pro ženy, ADOS, AD Skloněná, AD Šromova a Intervenční centrum CSSP.